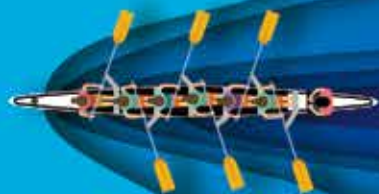


择校指南
SCHOOL CHOICE GUIDE
2024 - 2025





北京和睦家东城院区
和睦家首都医疗网络

Beijing United Family Dongcheng Hospital

The 4th UFH Hospital in Beijing: A NEW MILESTONE!

第4家医院 **启航**

北京市东城区西总布胡同46号

46 Xizongbu Hutong, Dongcheng District, Beijing

更便捷、更可达、更优质，北京和睦家医疗服务网络协同升级！

一座北京城，一个和睦家！

4家医院、4家门诊部、6家诊所、1家社区卫生服务站及1家专业心理咨询机构，提供从医院到诊所、从社区到家庭、“从摇篮到摇椅”的全生命周期关怀，为社区和家庭构建优质、同质的医疗服务网络！

- 北京和睦家医院
- 北京和睦家康复医院
- 北京和睦家建国门诊所（使馆指定出国体检机构）
- 北京和睦家五道口综合门诊部
- 北京和睦家天通诊所
- 北京和睦家东城院区
- 北京和睦家启望肿瘤中心
- 北京和睦家亮马诊所
- 北京和睦家天辰诊所
- 北京和睦和心理咨询中心
- 北京和睦家京北妇儿医院
- 北京和睦家天竺综合门诊部
- 北京和睦家复兴门诊所
- 北京和睦家广渠门诊所
- 北京市海淀区西北旺镇永嘉社区卫生服务站



官方网站



WeChat



官方微博



官方微信



就诊预约



官方微信



海嘉学校
BEIJING INTERNATIONAL BILINGUAL ACADEMY

2024

一所多元融合，拥有
18年历史的老牌国际双语学校
ECC2-G12 的WASC全认证学校
IB世界学校

来自近三十个国家约360名国内外教职工
逾145名持外专证的专业外籍教师
90% 教师拥有海外教育背景经历
76% 以上教师拥有硕士学历
8 位教师拥有博士学历

我们的愿景是做双语教育的典范，
根深中华，心怀天下
——培养每一个孩子，
在变幻的世界中，
成为推动多元文化间互相理解、
尊重及共融的双语使者。

责任

努力

友情

尊重

入学部联系方式:

幼儿园 ECC: +(8610) 8041 0390-8060
小学部 ES: +(8610) 8041 0390-8017
中学部 MSHS: +(8610) 8041 0390-8005



根深中华 心怀天下



北京海嘉国际双语学校 北京市海淀区中关村大街100号 100000 电话: +(8610) 8041 0392

图书在版编目 (C I P) 数据

校友传承 / 《菁系列丛书》编委会编. -- 昆明 : 云南科技出版社, 2023.12
(菁系列丛书)
ISBN 978-7-5587-3464-9

I. ①校… II. ①菁… III. ①校友—事迹—中国
IV. ①K820

中国国家版本馆CIP数据核字(2024)第023484号

菁系列丛书——校友传承
JING XILIE CONGSHU: XIAOYOU CHUANCHENG
《菁系列丛书》编委会 编

出版人: 温翔
责任编辑: 曾尧 张朝
助理编辑: 龚萌萌
封面设计: Susu Luo
责任校对: 秦永红
责任印制: 蒋丽芬

书号: ISBN 978-7-5587-3464-9
印刷: 广州培基印刷镭射分色有限公司
开本: 889mm × 1194mm 1/16
印张: 5
字数: 125千字
版次: 2023年12月第1版
印次: 2023年12月第1次印刷
定价: 30.00元

出版发行: 云南科技出版社
地址: 昆明市环城西路609号
电话: 0871-64114090

版权所有 侵权必究

A Publication of
True Run Media
Helping the international community get the most out of life in Beijing
True Run Media 出版制作

Advertising Agency

Beijing Agenda Culture Technology Co., Ltd.

广告代理

北京爱见达文化科技有限公司

Advertising Hotline/广告热线: 010-5941 0368, sales@truerun.com

CEO & Founder 创始人及首席执行官
Owner & Co-Founder 联合创始人

魏思得 Michael Wester
马春蕾 Toni Ma

Publisher 出版人
Beijing Edition 北京版
Managing Editor 主编

马春蕾 Toni Ma

New Media Supervisor 新媒体主管
Video Operation Executive 视频运营主管
Contributor 撰稿人

刘洋 Mina Liu
刘园园 Liu Yuanyuan
彭宇枢 Yushu Peng
梁峥 Liang Zheng, 刘园园 Liu Yuanyuan,
龙玉环 Long Yuhuan,

Shanghai Edition 上海版
Managing Editor 主编

闻琛 Wilma Won
潘思青 Carol Pan
吴怡琚 Cassie Wu
胡晓娜 Sheena Hu
张斯斯 Alina Zhang

Video Operation Editor 视频运营编辑
Operation Director 运营总监
Operation Support Specialist 运营支持专员

Art Director 艺术总监
Production Manager 制作部经理
Photographer 摄影师

罗肃 Susu Luo
郭挺 Joey Guo
尤思宇 Uni You

Sales 销售部

颜晓蓓 Irene Yan, 王梓涵 Dora Wang, 唐奥 Gladys Tang
刘爽 Liu Shuang, 刘明 Liu Yue, 舒承晨 Chengchen

Marketing & Distribution 市场发行部

杨晓彬 Victoria Yang, 张帆 Zhang Fan,
王玉珏 Echo Wang, 向聪 Chelsie Xiang,
韩海林 Han Hailin, 陈彪 Chen Biao

IT 技术部
Finance 财务部
HR & Admin 人事部

福山大 Alexandre Froger, 严文 Yan Wen
赵蕊 Judy Zhao, 崔璇 Vicky Cui, 周鑫 Susan Zhou
何思玉 He Siyu, 曹箐 Cao Zheng

Editorial 编辑部
Advertising 广告部
Marketing 市场部
Distribution 发行部
Content Marketing 内容推广
Website 官方网站

bianji@jingkids.com
010-5941 0368, sales@truerun.com
marketing@truerun.com
010-5941 5499, distribution@truerun.com
DCmarketing@truerun.com
www.jingkids.com

True Run Media

Helping the international community get the most out of life in Beijing

为您制作



Since 2001 | 2001年创始
thebeijinger.com



Since 2006 | 2006年创始
Beijing-kids.com



Since 2012 | 2012年创始
Jingkids.com



Since 2014 | 2014年创始
Jingkids.com



扫描上面二维码,
关注微信公众号:
菁kids北京, 菁kids上海

《择校指南》第11年， 我们带来《择校高频问答》

A Series Q&As of School Choice, in the 11th Year of The School Choice Guide

就在本期《择校指南》快要截稿前一周，“菁kids北京”公众号后台一共收到了3个来自家长的提问。这些提问都是菁kids团队跟这些爸爸妈妈深聊之后，他们脱口而出的：

1. “我的孩子想要进XX学校（一所北京第一梯队的外籍人员子女校），你们有没有什么办法？”
2. “我们家孩子今年3岁，想知道未来私立民办双语学校怎么选？”
3. “我们孩子现在在XXX学校上初一（一所A Level学校），不是说IB更全面嘛，我在想要不要给她转到一所IB校去。”

第一个问题，如果这位家长说的是“走后门”，那当然没有办法。市面上任何“保录”的说法，到最后付出的代价就是家长的钱打了水漂，还错过了孩子最佳的择校时机。

第二个问题，这显然是一位刚刚对国际化教育感兴趣的家长。但这个问题太大，需要一步一步帮她确立更深的教育需求，明确接下来的细节问题。也不排除深聊之后发现后期教育投入太大，或难度不小，孩子最后决定上公立学校的可能性。

第三个问题，孩子已经在进行国际化教育了，家长有了转教育体系的想法。我们问她孩子目前上课适应吗？喜欢学校吗？因为这所学校口碑还不错。妈妈说没问题，也很喜欢学校。我们就说：“那换什么换？完全没必要啊！”妈妈听完之后笑了。

以上三个问题很典型，第一位家长虽然“走后门”的想法不可取，但择校目标明确。想必在问我们之前，自己在择校的过程中做过一些或深或浅的研究；第二位属于刚开始对国际教育感兴趣的“门外汉”，需要先进行一些国际化教育的“科普”，再做打算；第三位是典型的“菁kids老读者”，时不时会跟我们交流一下最近在国际化学校或国际学校的育娃心得、想法，有时候动摇焦虑了，就需要我们来“敲醒”她。

一直以来，菁kids都是在为家长们提供着帮助与支持。我们劝盲目上头的家长冷静，不急于“入圈”，一如在《择校指南》出版十年之时，菁kids创始人Toni撰写的《择校七戒》；我们为初识国际教育的家长们带来科普，就像去年《择校指南》刊登的《国际课程扫盲帖》；而今年，在出版十一年之际，我们带来了《择校高频问答》。

2013—2024，菁kids北京《择校指南》已经走过了十一个年头。

十一年来，国际化教育从蓬勃发展到爆发期再进入冷静期。自2015年起，教育部陆续发布对民办义务教育学校作了全面规范和要求后，国际化教育迎来了“大洗牌”，国际化教育也来到了拐点。

拐点之后，大浪淘沙。国际教育圈从最初的野蛮生长到趋于规范，留下的学校越发经得住考验。而经济形势越发不乐观的当下，家长对于教育的选择也越发谨慎，冷静。

我们希望这精心总结出的“择校高频问答”，可以涵盖从“门外汉”到“圈内人”心中的高频问题，也希望相应提供出的答案可以帮助、支持更多的家长。如果要有个宣传噱头，我们希望这次的《择校指南》可以帮助家长实现“从入门到精通”。

本书所列问题取自多年来菁kids家长们真实的诉求。当然，高频问答远远不足以概括到择校的方方面面。如果您看过此版《择校指南》仍然没有解决您的问题，欢迎与我们联系，同我们聊一聊更多细节。



刘园

《菁kids》北京主编

刘园园 (Liu Yuanyuan) 新媒体主管
负责内容定制和特别策划栏目
yuanyuan@truerun.com



目录 CONTENTS



03 编者按

Editor's Note

《择校指南》第11年，
我们带来《择校高频问答》

A Series of School Choice Q&As,
in the 11th Year of The School Choice Guide

05 Toni说

Toni's Talk

用100个问答带您走通择校路

A Series of Q&As to Guide You Through
the School Choice Road



08 封面故事

Cover Story

菁kids择校高频问答

Popular Questions and Answers for School Choice
from Jingkids

22 学校信息索引

School Listings Index



79 分类信息

Directory

80 杂志免费取阅点

Distribution



封面模特

(自上至下, 自左至右):

Ashton W, Year 8

Dalia W, Year 10

Marta DZ, Year 1

Evelyn N, Year 3

北京德威英国国际学校

摄影: Dave's Studio



用系列问答 带您走通择校路

A Series of Q&As to Guide You Through the School Choice Road

菁kids的国际学校《择校指南》是从回答提问开始的。

2013年当菁kids出版第一期年度择校的指南时，我写下出版手记《告诉我，哪个学校最好？》

过去的11年里，菁kids北京秉承客观、透明、方便用户的原则，每年收录并更新京城及周边所有国际和国际化学校的信息。

但是菁kids择校指南坚决不做学校排名。因为在我看来，单一或者模糊的排名标准和逻辑不仅不能帮助家长更好地选择学校，反而人为地进一步误导家庭的教育选择。而市面上现有的排名，无一不例外地沦为跟利益挂钩的工具，只过程度深浅而已。

每年的择校指南中，我们坚持采访教育者、家长、和孩子们；通过一手经验和教训的分享，帮助家长认清：教育选择中最应该关注的问题、基本的原则、具体点知识点。这里面所有的分享，都是在用故事和体验来回应家庭在国际化择校中遇到的真实问题。当然，每年每月这些问题有具体的变化，但我们看到的是更多共性的疑问，以及可以推而广之惠及更多人的回答。

11年过去，人类获取信息的方式和习惯被科技改造：网络取代印刷品、短文字取代长文章、视频取代阅读；抛开评判，我们需要顺应所有用户获取信息的新需求：那就是更快、更实用、更容易查找。

今年，在讲如何择校的部分，我们打破过去长文采访和故事分享的模式，改为简单明了的“择校系列问答”，把11年来沉淀的共性的教育择校提问，和近一年来我和团队在线上线下回答的提问，连同我们的回答，分门别类地整理出来呈现给您。

我相信，您关于择校和转学的大多数问题都能在这里找到答案。如果您有更深入具体的问题无法在这里获得解答，那就扫描预约一次我和我的团队提供的一对一择校咨询吧！我会用自己十几年来在国际教育圈积累的经验帮您理清择校的思路。

另外，这将是您看的最后一期菁kids印刷出版物。未来的日子里，让我们在线上社区和线下活动中，陪您一路向前。

菁kids创始人
Toni



扫描二维码添加菁kids教育顾问，
1对1咨询个人择校问题



引子：

2012年，菁kids《择校指南》《School Choice Guide》英文版创刊，2013年《择校指南》中文版问世，至今经历了11个年头。

十年有余，“菁kids”作为最早为国内家长提供国际化教育资讯的内容平台，与家长们一同成长，共同经历国际化教育从萌芽到繁荣，从繁荣到爆发，从爆发到渐渐退潮趋于冷静的整个过程。也帮助很多家长从看热闹的门外汉，变成看门道的圈内人。

2023年，我们汇集了10余年中家长问到的国际化教育择校问题，汇编成“择校100问”。本期《择校指南》，我们率先推出精华版，列出最具代表性的50问，分享给读者。



菁kids择校 高频问答

Popular Questions and Answers
for School Choice from Jingkids

整编: Mina.L, Yuan

2024



扫描二维码,
后台回复“择校问答”,
获取完整版



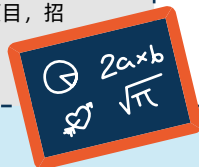
一、初入国际化教育

1

Q: 什么是国际教育?

A: 通常情况下, 国际学校分为三类: 外籍人员子女学校, 民办国际化学校及公办学校国际部(班)。

其中, 外籍人员子女学校招收外籍学生, 学校不得招收境内中国公民的子女入学。民办国际化学校可招中国籍学生, 也可招外籍学生。公办学校国际部(班)则会分情况: 一部分公办学校国际部为外籍子女校性质, 只招收外籍; 一部分公办国际部(班)为中外合作办学项目, 招收中国籍学生, 外籍学生很少涉及。



2

Q: 如何判断孩子是否可选择国际教育?

A: 首先要知道的是, 国际化教育路径与高考路径不同, 体制内学校最后走向“高考”, 体制外学校多数情况指向“本科出国”路线。大学入学考试、申请要求则会根据不同的教育体系有所区别。

如果您对国际化教育尚停留在初级概念, 建议您先锁定孩子未来想去的目标国家, 再倒推孩子需要接受哪种教育体系, 再从符合这些体系的学校中做细化选择。



3

Q: 国际教育的花费都有哪些? 总体花费大概在多少?

A: 据普kids《择校指南》统计, 北京地区国际化学校、外籍子女校等学费支出在7万-40万/年不等。如果考虑就读国际化学校, 家庭的财务计划一定要预备足以支付3-6年的学费和相关费用的储备和预算。据不完全统计, 孩子进入国际或双语学校, 多数家庭年教育相关支出总额在学费的1.5倍到2倍之间。

4

Q: 学费以后会上涨吗?

A: 通常, 国际化学校的学费会根据当年的经济发展状况、政府指导、人力成本、学校设施成本、教学投资等花费定价, 因此会有上涨或下降的可能性, 选择国际化路线的家庭应提前准备好相应的资金支持。

5

Q: 学费是否有哪些减免的方法?

A: 北京不少国际化学校都有奖学金项目, 达到一定的学术和能力水平的孩子可以申请, 具体详见每个学校的招生准则。

6

Q: 孩子读国际化学校, 对家长的英语有要求吗?

A: 北京的国际化学校原则上对家长的英文水平没有要求, 但一定的英语水平可以更好地进行家校沟通, 参与学校的社区活动, 使孩子获得更好的就读体验。不少国际化学校会组织帮助家长提升英文的项目, 感兴趣的可以留意。

7

Q: 想让孩子接受国际化教育, 教育体系如何选择?

A: 教育体系与国家方向可粗略概括为:

美国: IB、AP (美国大学先修课程, 可抵大学学分, 也是学生学习能力的一个证明)、美国高中课程等
英国: A Level、IB、AP (近年来用AP大学预科成绩申请英国等欧洲国家也很普遍)

加拿大: IB、BC省课程、安大略课程OSSD

澳大利亚: WACE课程、VCE课程





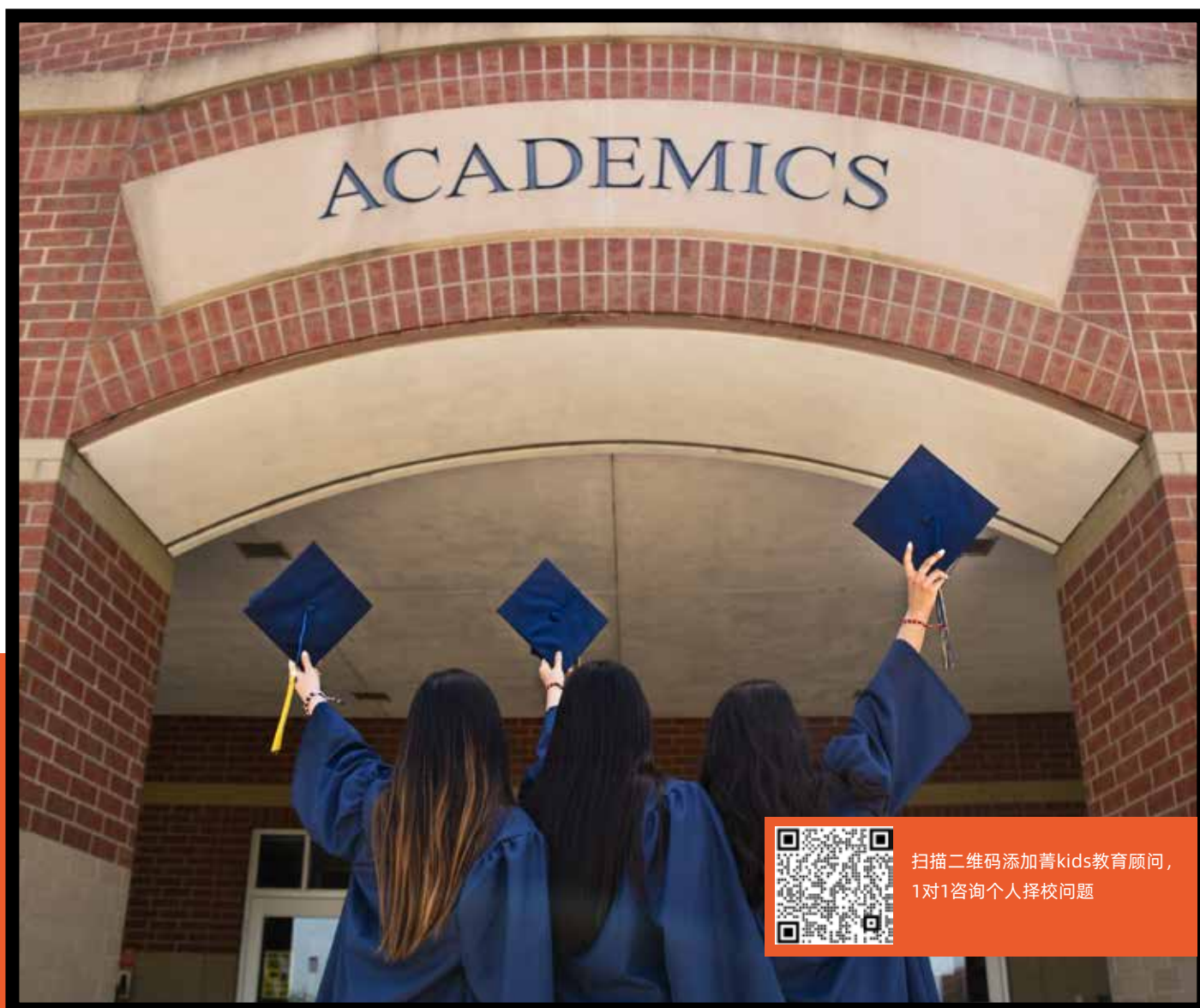
二、开始择校

8

Q: 我可以去哪获得国际化学校的信息？我需要怎么看？看什么？

A: 有几种渠道：

- 参加声誉好、参展学校资质齐全的大型择校展，如菁kids每年都会举办JISE国际学校博览会，在会上您可以直接跟学校交流，与家长交流。
- 如您对某所学校感兴趣，可登录学校官网，查看相关信息。
- 各学校开放日，对外开放的各色活动，如游园会，圣诞集市等。开放日由学校招生办组织，家长可在官方开放日了解学校理念、教学模式、等招生细节。而游园会、圣诞集市等可从在校学生、在校家长的面貌中感受到学校宣传角度之外的日常状态。
- 关注如“菁kids”这样的国际化教育与生活资讯、故事分享平台，听“过来人”的经验之谈。
- 加入如“菁kids家长群”，从群里的家长们日常讨论的内容，多方位感受国际化学校和国际教育圈中的大事小情。



扫描二维码添加菁kids教育顾问，
1对1咨询个人择校问题

9

Q: 国际化学校择校有哪些重要时间节点?

A: 择校时间节点清单:

去年10月

十一长假结束,不少国际学校就开始做招生准备了。这个时间家长需要提前了解一些“基础知识”,如什么是国际学校、国际学校开设什么课程、学校收费情况、开放日、未来留学计划等。

去年11月—2月

这一阶段是众多国际学校安排本学年招生计划的重要时间段,包括学校的项目介绍、招生余额、年级、学费、奖学金等信息,都会通过一些途径发布在学校官网、公众号等教育媒体上。

这时,无论是幼升小、小升初还是初升高,家长们都需要及时关注学校官网动态和“菁kids北京”及类似国际教育资讯平台信息,多方了解各个备选学校的招生情况,筛选意向学校。报名预约校园开放日及入学考试名额。

与此同时,孩子也需要做好参加国际学校入学考试的准备,了解学校笔试面试方面的内容。

3—6月

这是国际学校组织开放日、招生说明会的重要时间,主要内容是让家长们参观学校、了解学校课程体系及升学情况等。笔试,面试会根据学校要求进行,有一些学校也会对家长进行面试,所以,家长、孩子都要做好准备。

4月

这是幼升小、小升初政策公布的时间。以北京为例,教委会在4月20日左右公布入学政策,随后各区再根据本区的实际情况出台政策,包括入学条件、入学方式、非京籍学生安排、民办学校入学等内容。

尤其是非京籍家长,在这一时期应该准备好“五证”以帮助学生进行下一步的学籍信息采集。有些区对父母的社保要求在前一年的11月开始,并可能要求父母一方在本市就业,租房完税证明也要求在一年以上。家长们最好可以向校方了解全方位情况做好准备。

5—6月

民办学校的学籍信息采集通常会比公立学校晚一些,差不多在6月初,学籍信息采集完需要家长打印表单,去目标学校提交申请资料。

7月

转轨需求的家庭,民办国际课程班/公立国际部一般会在7月中考成绩出来后,进行一批加试,考生需要上报中考成绩,并参加国际部的笔试和面试,通过国际学校的审核,方可收获offer。

7—8月

一些学校可能会因为某些原因没有招满学生,再次发放一些补录名额,想要报名的学生,可以把握好这次机会加入国际学校。

9月

开学



10

Q: 学校对孩子的国籍有要求吗? 家长呢?

A: 通常情况下, 民办私立国际化学校招收中国籍学生为主, 可招收外籍学生。公立学校国际部视学校具体情况, 有的国际部为外籍人员子女校, 有的则招收中国籍学生。

外籍人员子女校招收以下身份学生(不同学校具体要求不同, 详情请咨询学校):

1. 持有外国护照并持有有效的中国签证或旅行证件
2. 香港特别行政区、澳门特别行政区和台湾永久居民及有效旅行证(回乡证/台胞证)
3. 持有中国护照并有外国永久居留证及在国外居住一年以上证明



11

Q: 如果去上国际学校, 我是中国籍家长, 孩子是外籍身份, 对孩子和家长的语言要求高吗?

A: 如果您的孩子入学外籍人员子女校, 英语将成为在校的第一语言, 学校也将“默认”您的孩子母语为英语。因为教学、活动、材料等都为英语, 语言要求不低。

当然, 目前也有外籍子女校开设语言辅导班, 照顾不同语言水平的学生。

家长的语言要求没有固定标准, 但设想一下, 学校与家长沟通的邮件、谈话等都会以英语进行, 这一点家长要考虑到。



12

Q: 一年交那么多的学费, 学费都包括什么? 还有其他费用吗?

A: 除学费外, 学校费用包括但不绝对: 申请费/注册费, 校服费、校车费、午餐费等其他餐费, 除此之外, 节假日期间, 学校也会开设项目课程、活动课程、夏季或冬季营等活动。

在菁kids《择校指南》的出版手记中我们强调了“费用”为择校标准之一, 并指出“孩子进入国际或双语学校, 多数家庭年相关教育支出总额在学费的1.5倍到2倍之间。”

13

Q: 哪些学校可以“闭眼”排除?

A: 从“身份”出发, 可以排除完全不用考虑的学校。

孩子是中国籍, 先排除外籍人员子女学校。

- 幼儿园至初中阶段可选: 民办国际化学校、民办学校国际班等;
- 高中阶段增加一个选项: 公立学校国际部;

孩子是外国籍, 选择更宽泛: 外籍人员子女学校、公立学校国际部、招收外籍人员的民办学校均可。

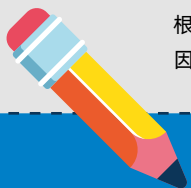
14

Q: 未来的教育目标国家已经确定, 该如何择校?

A: 锁定未来想去的目标国家, 倒推孩子需要接受哪种教育体系, 再从符合这些体系的学校中选择, 下面为大家罗列一些教育热门国家所涉及的课程/课程体系:

- 美国: IB、AP(美国大学先修课程, 可抵大学学分, 也是学生学习能力的一个证明)、美国高中课程等
- 英国: A Level、IB、AP(近年来用AP大学预科成绩申请英国等欧洲国家也很普遍)
- 加拿大: IB、BC省课程、安大略课程OSSD
- 澳大利亚: WACE课程、VCE课程

提示: 以上课程、教育体系中, 从近年来的录取结果来看, IB课程的适应性更广, 但难度最大, 对孩子的英文要求也最高。家长可以根据孩子的英文和学术能力选择对应的课程体系, 找到一些对应的学校。要注意的是, 很多国际化学校有多种课程体系可供选择, 因此需要继续结合下面的因素综合考虑。



热门话题： 从幼儿园到高中， 如何为孩子选择适合的教育体系？



15

Q：北京国际化幼儿园的主流课程体系是什么？

A：北京的国际化幼儿园分为蒙特梭利、美式教学体系、IBPYP探究课程，多元智能、和幼儿园独创课程体系等，家长可以选择与自己教育理念相近的体系。

16

Q：北京国际化学校小学阶段的主流课程体系是什么？

A：小学阶段多在国家课程大纲的基础上，融入国际课程，比如IBPYP，跨学科课程，学校独创特色课程等，家长在选择时，一方面要考虑孩子未来的出路，另一方面要从孩子本身的能力及性格出发，选择合适的路线。

17

Q：北京国际化学学校中学阶段的主流课程体系是什么？

A：中学阶段多在国家课程大纲的基础上，融入国际课程，比如IBMYP、IGCSE、IBDP、A Level、北美高中课程（AP）、加拿大课程、香港DSE课程、澳洲HSC高中课程、新加坡双语高中课程、国内中高考课程、学校独创特色课程等。

18

Q：什么是A Level？

A：英国高中课程（General Certificate of Education Advanced Level）简称A Level课程，它是英国全民课程体系中的普通中等教育证书考试高级水平课程，也是英国学生的大学入学考试课程。A Level课程证书被世界上几乎所有英语授课的大学作为招收新生的入学标准。

19

Q：A Level适合中国学生吗？

A：A Level学制为两年，第一年必修四门课，第二年可从中选取三个科目。A Level总计提供70多门科目，学生可以结合自己的优势与兴趣、想要选择的大学专业和对未来的职业规划等因素决定科目的选择。因此尤为适合对某一门/类学科有极大的热情或已较为明确职业发展方向的学生。

总的来说，A Level学校在中国越来越多，考生越来越多，成绩也越来越好。其中，以2019年的数据来看，中国学生数学得A*率高出全球成绩14%，对于理科功底扎实的学生而言，选择A-Level便很有优势。

与IB不同的是，A Level课程不涉及大量的课外活动或是论文写作，学生可以有更多的时间和精力去学习专业科目。

此外，作为“英国高考”的A Level还规避了“一考定终身”可能带来的负面影响：首先，学生可以选择分阶段测试或是一次报考所学专业课程，边学边考可减轻压力；其次，每门课程均有多次考试机会，最终成绩以最好的一次计算。



20

Q: 中国学生什么时候读A Level合适?

A: IGCSE阶段相当于中国学制的初三、高一，A Level阶段相当于中国学制的高二、高三。如果想从公立学校转轨至国际课程，语言是一大挑战，英语基础较为薄弱的同学建议在高一就读开设国际课程的高中；但高二转学也有优势，因为A Level与国内课程衔接较为顺畅，高二恰好入读A Level第一年，而国内的高一课程有利于学生打好数理化基础。

21

Q: 高中还没想好大学专业与职业方向怎么办?

A: A Level在第一年可选择四门课程，这意味着学生有机会在三门考试科目之外，选择一门同样感兴趣的科目进行学习，第二年再决定是否继续。此外，大部分学校会在IGCSE阶段为学生们提供多样化的课程，从学术到艺术到体育均有涉及，这正是学生们建立兴趣与爱好、判断将哪一门科目作为未来大学专业的阶段，也为A Level的选课打下了基础。

22

Q: A Level各考试局之间的差别是什么?

A: 在中国，考生可选择牛津AQA、剑桥CIE和培生Edexcel三个考试局提供的A-Level考试。不管参加哪一个，其成绩效力一样，但科目难度不同，考试时间也不同。

从考试时间来看，CIE安排在每年5月底6月初和10月；Edexcel每年有1—2月、5—6月、10—11月三次考试；而AQA的考试在每年1月和5-6月，因此考完CIE的考生，如果觉得没有考好，可直接继续参加AQA的考试，不用再等半年。

23

Q: A Level只能报考英联邦国家/地区学校吗?

A: 包括英国、加拿大、爱尔兰、澳大利亚、新西兰、新加坡、中国香港、南非等在内的国家和地区的几乎所有高校都接受A-Level成绩。事实上,美国现也已有至少475所高校认可A-Level课程成绩,包括:布朗大学、哥伦比亚大学、康奈尔大学、达特茅斯大学、哈佛大学、麻省理工学院、普林斯顿大学、斯坦福大学、宾夕法尼亚大学以及耶鲁大学等。由于A Level要求学生在某一学科领域极致钻研,因此其成绩也可在一些美国学校内进行学分兑换。而美国本科通用申请系统(Common Application)在近几年也对A Level做出了认可,明确表示A-Level可以作为学术成绩申请大学。

24

Q: 什么是AP?

A: AP (Advanced Placement) 课程,即超前学习的学科,是得到美国大学理事会(College Board)认证的美国高校先修课程。

最初,其目的是为学有余力的美国高中生提前学习大学内容而创造条件,但在演变过程中,逐渐成为学生向大学展示自己学习能力的工具。对中国学生来说,学AP也能够向美国高校招生官展示自己作为国际生的能力。尽管近几年IB课程风靡全球,但AP还是凭借国内较丰富的教学资源 and 考试本身的灵活性,吸引了不少学生。



25

Q: AP可选学科很多,怎样选择?

A: 目前AP课程共开设有37门科目,学生可根据自身能力、爱好做选择。对于中国学生来说,选择得较多的有经济、微积分、心理学和艺术,而历史是较多文科生的选择。

一般读AP学校的学生会选择3~4门课,而如果目标为美国Top30大学,通常会多选2~3门。

除上述单一科目外,AP还开设有一门综合课程--AP Capstone,包括AP Seminar和AP Research两门课,旨在培养学生的逻辑能力、辩证思维能力和学术研究能力。完成上述两门课程后,学生可获得AP Capstone课程证书(AP Seminar and Research Certificate™);如在此基础上另修完四门课程,则可获得AP Capstone文凭证书(AP Capstone Diploma™)。

26

Q: 什么是IB?

A: IB项目构成:

- IBPYP (Primary Years Program), 包括小学5年(和学前教育);
- IBMYP (Middle Years Program), 包括中学5年(初中3年+高中前2年);
- IBDP (Diploma Program) 大学预科项目,包括高中最后2年;
- IBCP (Career Based) 和IBDP平行,是高中最后2年的一个大学预科项目,但着重的是职业教育和实习方面,学术性方面要弱一些。国内学校采用的比较少。



27

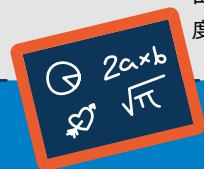
Q: 如果走IB路线,IBDP考试计划是怎样的?

A: IBDP考试计划,在2年的学习过程中有3个考试需要参加,分别是:

- 中期考试(Middle Course Exam),是IBDP第一学年结束,一般在春假之后,每年4月份考试;
- 模拟考试(Mock Exam),举行时间为第二学年的第一学期结束,基本是在圣诞假期之后,每年1月份考试;
- 最终大考(Final Exam),举行时间为第二学年的5月份,为期3周。

关于中期考试,每年4月中旬安排考试,考核的是第一学年所学的全部内容,可能有些学生不太适应,成绩不太理想,原因可能是对考核内容的综合度没有很好的把握。建议学生在第一学年的学习过程当中,除了关注每个单元的考试之外,一定要注重考试知识的积累和综合难度题型的练习。

关于模拟考试,每年1月初或者上旬举行考试,考试内容为IBDP第一学年和第二学年第一学期的全部内容。大家都知道IBDP的学习是由易到难的,第一学年还是以标准课程(SL)为主,到了第二学年会增加很多大学预科课程和高级课程(HL)的内容,难度和综合度都比中期考试大很多,考试成绩也不包含3分bonus。





28

Q: 如果孩子选择IB体系，都会学些什么？

A: IBDP的课程设置如下：

三大核心：

- 学术论文（Extended Essay, EE），所有IBDP学生想拿到IBDP最后的文凭必须要写一篇4000字的学术论文，这个和A Level、AP都不一样。
- 知识理论（Theory of Knowledge, TOK），从理论的角度来学习理科、文科、艺术不同领域的知识，最终将所学到的知识用PPT展示方式呈现出来，考查学生把所学到的知识运用到实际生活中，来解决一些实际问题。
- 艺术创造力、体育活动、志愿服务（Creativity, Activity, Service, CAS）。

29

Q: IBDP六个科目组都有哪些？

A:

· 基础科目组：

数学，2019年8月改革之后，现在有两大独立的科目，需要先选科目再定Level，难度比之前是加大了。

第一语言，就是指母语。纯国际学校一般选英文，双语国际学校一般选中文。分为两个独立的方向，一个是语言与文学，一个是文学。学生选择比较多的是前者，文学评论是难点。

第二语言，纯国际学校学生选中文多一点，双语国际学校学生一般选英文。既然是第二语言，相比较第一语言而言，会少了一些文学方面的内容。当然我们第二语言的High Level还是要学文学内容的。2018年第二语言科目发生了很大的变革，增加了听力的部分。

· 专业科目组：

理科组，包括物理、化学、生物等。

文科组，包括历史、地理、经济学、商务管理等。

艺术组，是选修组，除非大学要修这个艺术类方向的专业，否则可以放弃这个组别。条件是需要理科或者文科组别里再选择一个科目进行学习。



30

Q: IBDP Level有那几个档？

A: SL (Standard Level)：标准课程，或普通课程。

HL (Higher Level)：大学预科课程，或高级课程。一般HL包含SL，只是在SL基础之上增加了大学预科的知识。选课的时候，首先确定科目，再根据学术能力和大学专业方向来选择相应的Level。

31

Q: IBDP有着怎样的评估方式？

A:

- EA (External Assessment, 外部评估)，占80%的学分，指的是5月份的大考。
- IA (Internal Assessment, 内部评估)，占20%的学分，根据所学科目完成project来评分。

32

Q: IBDP分数设置是怎样的？

A: 三大核心分数 (Bonus)，总分3分。2分来自学术论文 (EE)，1分来自知识论 (TOK)，CAS没有分数，只有“通过”还是“没通过”的区分。另外42分来自科目，每门科目7分，总共6门科目。总分是45分。

最终大考取得24分，就可以获得IBDP毕业文凭。根据这几年的观察，40分以上的学生可以申请到国外的名牌大学。



33

Q: 孩子走常规学术路线目标QS Top 100高校, 该如何择校?

A:

1. 以目标国向前反推, 筛选出提供目标国课程的学校名单;
2. 学费预算先行。经验表明, 以“学费 $\times 2$ ”可以大致计算出每年的开销, 家长需考虑清楚是否能长期稳定地支持孩子的学费, 国际化教育路线一旦走下去就很难回头。
3. 教学语言。北京的国际化学校中, 有提供纯英文教学, 双语教学, 多语种教学, 及中文教学为主的学校, 不少学校都可以分层教学, 根据孩子的语言情况灵活调整班型。家长在选择时注意要让孩子在能听懂大部分课程的前提下, 稍微提高一些难度和挑战性;
4. 寄宿需求。北京不少国际化学校在学生小学三年级以后提供寄宿选项。如需寄宿, 家长需进一步考察学校的寄宿环境, 管理制度;
5. 教育理念, 校园文化。学校的教育理念很容易从择校展、开放日等渠道获得, 但校园文化则更多地需要从学校的日常活动, 在校师生家长的评价, 孩子的就读体验等方式来获得, 因此, 可以适当地与具有同样择校目标的家长沟通交流。

34

Q: 孩子将来有往艺术、体育方面发展打算, 该怎样计划?

A:

路线1: 如果家长在孩子的特长发展上, 有自己独特的资源, 可以选择一所常规的国际化学校, 在校内完成学术课程的学习, 特长部分的发展以自我规划为主;

路线2: 选择一所所有特色项目的学校(多见于高中阶段), 将学术和特长的发展绑定在同一所学校, 但仍不排除在升学关键期, 需要寻求校外机构的帮助。

提示:

孩子如果希望往特长方面发展, 最好尽早确定目标。如从小学明确兴趣爱好, 初中开始专业训练, 高中寻求特长发展; 如果在初升高时才想好要走专业路线, 也有许多案例证明, 在孩子充分努力和合理规划的情况下, 也可以实现。

同时, 一旦确认艺术、体育专业培养路径, 培养花费不菲。小到用具、装备, 大到导师资源, 国际比赛费用等。家长在选择之前, 建议与相关经验家庭、学校详细了解培养方案与细节, 算好经济账之后再决定。



35

Q: 孩子从体制内转轨国际学校，怎样可以顺利衔接？

A: 由于体制内和国际化路线的课程体系、学习方法区别较大，家长在孩子的转轨问题上一定要提前规划。通常而言，公立转轨国际化教育有三个时间节点：

幼升小：此时孩子处在语言的窗口期，比较容易适应国际化学校；

小升初：建议在小学中、高年级阶段，如三四年级转轨，提前适应国际化学校的教学方式，如果孩子小学毕业后直接进入国际化初中，则需要在英文能力上多做功课；

初升高：初中阶段之后，转轨国际化学校，不同科目的学习习惯，教学风格，教学内容存在不小差异。如果想要升入高中阶段的国际学校，入学之前需要在英语上多下功夫，达到入学水平。其次，在一些学科知识的教授上，也会和体制内所学存在顺序、方法上的不同。孩子需要适应。在此提醒大家，对于英文能力和学术能力都相对普通的孩子来说，高中转轨不是易事，孩子压力不小，家长要予以支持，并慎重决定。

36

Q: 国际化路线正在观望中，如果想选择双轨制，既接受国际化教育的同时，保留中高考的资格，靠谱吗？

A:

目前，除外籍人员子女校之外，根据义务教育法相关规定，义务教育阶段中国籍学生需接受国家提供的义务教育。国际化双语学校、民办学校在义务教育阶段需开设国家课程，辅助提供中西融合的国际化教学内容。义务教育阶段之后，北京确实有不少国际学校给孩子提供了双轨制的学习方案，但并不意味着等同于公立教育。

需要注意的是，双轨制的学生，平时不仅要完成国际教育体系的测试考核，体制内的会考、中考等标准化考试也不能落下。由于两种教育体制在科目、课程内容设置的不同，孩子显然会比只选择一种教育方式的同学来得辛苦。

当然，北京也有一些民办双语学校，国际化学校提供国家课程路线，孩子也可参与中、高考。

如果之前走国际路线，后又参与体制内评价考试，孩子大概率会面临学业上的挑战，因此建议家庭与孩子尽早做出取舍，在公立教育和国际化路线上二选一，越早做出选择越好。

37

Q: 如果还是在犹豫阶段，或是观望某学校阶段，有没有什么机会可以体验具体的教学和生活内容？

A: 各学校的开放日是个不错的选择。关注学校公众号，或菁kids定期发布的国际学校开放日合集，报名参加即可。此外，有些盛大节日临近前，各学校也会举办如龙舟赛、圣诞市集、跳蚤市场、新年音乐会等向大众开放的活动，此时报名参加，就会获得一个了解学校师生真实精神面貌，探寻学校开放日以外的一面的好机会。



扫描二维码添加菁kids教育顾问，
1对1咨询个人择校问题



三、进入终选阶段

38

Q: 孩子就读国际幼儿园, 8月生日。请问, 希望孩子晚一年上学, 可以吗?

A: 不可以。年满6周岁的儿童必须进入小学。除非有三甲以上医院的诊断证明, 证明身体原因无法入学。推迟入学被禁止, 但允许入学后立即向校方申请休学, 明年再复学。

39

Q: 想给孩子选择民办, 是报了名就能被录取吗? 不需要再进行面试筛选是吗?

A: 如果报名人数低于志愿校招生计划, 可直接录取, 若是报名人数高于志愿校招生计划, 需要参与摇号, 不确定被录取。民办学校幼升小理论上没有测试。

40

Q: 若同时报名多个区的公办学校, 各区是否存在先后录取顺序?

A: 公办不能多区选择, 民办可以多区选择。各区都有公示招生入学流程和时间表, 可以登录官方系统查询。

41

Q: 如果我想今年9月入学/入园, 通常情况下最晚要什么时间确定入学? 需要提前多长时间开始看学校?

A: 每年, 各学校的报名时间都可能根据招生人数或其他安排有所调整, 建议各位家长选好了学校后, 最好在前一年的四季度就开始关注各学校官网陆续推出的次年秋季入学报名, 以免错过最佳时间。

如果你是希望孩子明年8、9月入学的话, 目前开始准备应该比较合适。即便是后年才入学的家长, 现在多了解一些情况, 提前去学校咨询一下也绝对是有帮助的。

42

Q: 申请学校填写表格太复杂了! 有什么方法可以快速高效吗?

A: 不要怕麻烦, 认真填写报名表格。大多数国际/双语学校都采取网上报名的方式。有些要求比较简单, 中文填写基本资料即可, 有些则十分复杂, 需要全英文填写, 要求提供的资料也比较多。其中要求较高的学校除了孩子和家庭的相关资料外, 还需要提供孩子之前学校的推荐信等材料。无论是必填项还是选填项, 每一项内容最好都不要空着。

43

Q: 学校通常怎样通知我们被录取? 怎样可以及时接到学校反馈?

A: 这点很重要, 提前存好电话以免错过面试通知。

44

Q: 面试具体面什么? 好忐忑, 对面试不太了解

A: 有些学校是一轮面试, 有些是两到三轮面试。面试的形式如果不确定, 其实是在电话里和招生部的人询问沟通的, 比如面试分为几轮、是否需要全英文面试、需要做些什么准备等等。这些也并不是什么机密, 很多学校招生部的人还是很好的。

45

Q: 去面试穿什么?

A: 面试当天的礼仪无论是服装、谈吐还是各个细节, 孩子和家长都需要多加注意。

✗ 过于隆重。国际学校的老师很多穿得也挺休闲, 如果你穿得过于隆重, 易给别人造成压迫感, 产生不好的影响。

✗ 过于随意。穿着可以休闲, 但不能随意, 夹脚拖鞋之类的还是算了吧。

✗ 过于花哨。太花哨了容易令人眼花缭乱, 分散注意力。而且, 毕竟一个人的审美也是和素质环境挂钩的。

✗ 过于暴露。这点就不用我说原因了, 你懂的。

✗ 过于展示。可以穿名牌, 但满身大LOGO那种就算了, 服装只是点缀。

综上所述, 服装方面的建议是: 简洁舒适, 礼仪谈吐方面的建议是: 落落大方, 做到这两点就够了。





四、进入学校

46

Q: 作为新进入国际化学校的家长, 怎样快速融入国际化学校的氛围?

A: 大多数学校都会针对新入学的学生和家长提供“工作坊”“校长茶话会”等支持型的活动或课程帮助大家快速融入。在紧跟学校的同时, “多沟通”往往是最有效的, 不要羞怯, 要多与学校沟通。同时, 多与孩子交流。“家委会”举办的活动也是快速融入氛围的方式之一。

47

Q: 如果我的孩子刚刚进入学校, 除了日常的学习之外, 学校还会有哪些设置帮助孩子们快速适应吗?

A: 如之前所说, 大多数学校会为不同学习阶段的孩子开设语言支持课, 此外, 也有buddy互助, 社会情感学习课, 国际学校衔接课程等。

48

Q: 如何开家长会?

A: 在国际学校, 开家长会需要跟老师提前预约, 有时候, 沟通时间可能只有10分钟, 但一定不要放弃这难得的机会。

在与各科老师沟通之前, 您需要合理规划时间, 尽量将与老师的预约订在同一天, 每位老师面谈之间间隔10分钟用以找教室等。谈话之前, 家庭可以先与孩子沟通, 征集孩子想与老师表达的想法, 以及这次谈话我们的主要重点。谈话间, 可采取录音、记录文字的形式快速记下本次谈话的重点, 便于之后整理, 以及在下次谈话时回溯上次讨论内容是否有相关的进展等。



49

Q: 如果我想反映孩子或学校的一些反馈给学校, 我可以怎么做?

A: 给校方邮件、与老师面谈、咨询家委会都可以。

$$\textcircled{+} \frac{2a \times b}{\sqrt{\pi}}$$

50

Q: 对于未来大学的申请之路, 我想提前做做功课, 有什么资源可以学习吗?

A: 我们以美国申请举例, 如果家长有还不错的英文阅读能力, 关于大学的信息, 还有申请步骤, 网上充满了公开资源。两个美国大学申请提交网站:

Common Application (<https://www.commonapp.org>)

Coalition for College Access (www.coalitionforcollegeaccess.org);

查看SAT和AP考试信息的美国大学理事会网站: www.collegeboard.org



扫描二维码,
后台回复“择校问答”,
获取完整版

此外, College Confidential是一个面向高中生、大学生、家长的在线社区, 从最全面的招生信息, 到最全面的论坛分享, 还有如何进行学术规划, 以及未来的就业前景, 应有尽有。

还可以通过阅读《Valedictorians at the Gate——Standing Out, Getting In, and Staying Sane While Applying to College》了解美国大学择校的经验, 作者非常诚恳的告诫家长们, 美国有几千所大学, 除了藤校, 还有很多非常不错的大學, 我们不一定只盯住那top的几所。

如果想多了解一下美国大学升学录取的规则, 那么《Who Gets in and Why——A Year Inside College Admissions》这本书是个不错的选择。作者Jeffrey Selingo和三所大学的招生官工作在一起, 贴身观察, 给读者带来最真实的招生内幕。

精选48所北京学校

招收中外籍学生

国际、双语学校和幼儿园【共36所】

幼儿园【共8所】

艾毅幼儿园	
Ivy Academy (IA)	24
博识梦飞幼儿园	
Muffy's International Kindergarten	25
汇佳幼儿园	
Huijia Kids	26
好思之家幼儿园	
House of Knowledge International Kindergarten	27
金融街惠泽幼儿园	
Financial Street HUIZE Kindergarten	28
杰思幼儿园	
Jazzy Preschool	29
乐成四合院幼儿园	
YueCheng Courtyard Kindergarten	31
家育苑幼儿园 (亮马旗舰店)	
The Family Learning House	32

国际、双语学校 (含幼儿园、小学、初中、高中)【共28所】

幼儿园至六年级 (K~6)	
3e国际学校	
3e International School	33

幼儿园至九年级 (K~9)

耀华国际教育学校	
Yew Wah International Education School	34

幼儿园至十二年级 (K~12)

北京爱迪学校	
Beijing Aidi School	35
北京博雅明悦学校	
Aurora Boya Academy of Beijing	36
北京市二十一世纪学校	
Beijing 21st Century School (21CS)	37
北京德闾学校	
Dehong Beijing International Chinese School	38
北京市鼎石学校	
Keystone Academy	39

北京市朝阳区凯文学校	
Beijing Chaoyang KaiWen Academy	40
北京海淀凯文学校	
Beijing Haidian KaiWen Academy	41
北京海淀清华附中外籍人员子女学校、稻香湖学校	
Tsinghua International School Daoxiang Lake	42
北京市海嘉学校	
Beijing International Bilingual Academy (BIBA)	43
启明星学校	
Daystar Academy	44
青苗学校	
Beantalk International Bilingual School (BIBS)	45
北京王府学校	
Beijing Royal School (BRS)	46
北京市新府学外国语学校	
Beijing Xin Fuxue International Academy	47
北京市新英才学校	
Beijing New Talent Academy (BNTA)	49
北京乐成学校	
Beijing City International School (BCIS)	51
北京市朝阳区赫德学校	
HD Beijing School	52
北京市私立汇佳学校	
Beijing Huijia Private School	53
北京市房山区诺德安达学校	
NAS Beijing, Fangshan	54
北京市顺义区诺德安达学校	
NAS Beijing, Shunyi	55
北京世青学校	
Beijing World Youth Academy (BWYA)	56

幼儿园至十三年级 (K~13)

哈罗北京	
Harrow Beijing	57

一年级至八年级 (1~8)

北京市爱哲安民未来学校	
Agilearning School	58

Profiles of Beijing's 48 Top Schools

一年级至十二年级 (1~12)

北京金融街润泽学校

Beijing Financial Street Runze School 59

十年级至十二年级 (10~12)

北京市东城区东岸音乐实验学校

Beijing Eastbank Academy of Music 60

人大附中西山学校

RDFZ Xishan School 61

人大附中石景山学校

RDFZ Shijingshan School 62

大附中中外合作办学项目

(ICC) 63

只招收外籍学生

国际学校、国际部和幼儿园[共12所]

国际学校 (含幼儿园、小学、初中、高中)

幼儿园至六年级 (K~6)

北京英国学校 - 三里屯校区

The British School of Beijing, Sanlitun (BSB Sanlitun) 64

幼儿园至九年级 (K~9)

北京蒙台梭利国际学校

The International Montessori School of Beijing (MSB) 65

幼儿园至十二年级 (K~12)

北京澳大利亚国际学校

AISB-Hope International 66

北京法国国际学校

The French International School of Beijing 67

北京加拿大国际学校

Canadian International School of Beijing (CISB) 68

北京京西学校

Western Academy of Beijing (WAB) 69

北京顺义国际学校

International School of Beijing (ISB) 70

幼儿园至十三年级 (K~13)

北京耀中国际学校

Yew Chung International School of Beijing (YCIS Beijing) 71

北京德威英国国际学校

Dulwich College Beijing (DCB) 73

北京英国学校 - 顺义校区

The British School of Beijing, Shunyi (BSB) 75

清华大学附属中学国际部

Tsinghua International School (THIS) 77

北京市第五十五中学国际学生部

Beijing No. 55 High School International Students Section 78

DAVE'S STUDIO

Professional
Provider of International School
Portraits And Images

DAVE'S STUDIO
PHOTO x DESIGN
人像摄影 平面设计

Family Package | Personal Package | Dave's Package | Business Package

联系方式: 151-2003-1279 | Phone Number: 151-2003-1279
公司地址: 中国 北京 朝阳区三里屯太古里1号院3号楼 | Building 3, NO.1 Courtyard, Wuxia Art Complex, Chaoyang District, Beijing, China



艾毅幼儿园 Ivy Academy (IA)

艾毅幼儿园是艾毅教育集团旗下高端校园，提供以多元智能理论为基础的全英文课程。在北京拥有两所国际校园，分别位于三里屯和三元桥。艾毅教育集团的使命是通过营造良好的教育环境，使每位幼儿都能成为：自信的人、懂得与他人融洽相处的人、能够自主解决问题的人、能够做出好的选择的人和知道自己是有好想法和有创造力的人。艾毅教育集团的美好愿景是以多元智能理论为基础，实践先进的教育教学体系研究，通过创设互动式、游戏本位、有支持力的学习环境，努力开发幼儿的全部潜能。

创建时间：三里屯校区2004年，三元桥校区2006年

接受学生年龄范围：2~6岁

年级包含：托班、小班、中班、大班

学校类型：幼儿园

校园面积：三里屯校区1,000平方米；三元桥校区1,575.71平方米

课程体系：艾毅教育的教育实践均基于卓越的研究成果，我们拥有一支资深的全职课程开发团队，基于哈佛大学零点项目（Project Zero）和多元智能理论，注重对品格的塑造，以“艾毅激励课程”体系为依托，紧紧围绕六大核心素养，培养“全面发展的儿童”，为每个孩子注入改变与激励的勇气。艾毅教育获得国际多元智能学会认证。

寄宿项目：无

在校学生人数：三里屯校区120人，三元桥校区80人

是否在教育部注册：是

是否接受外国国籍学生：是

是否接受中国当地学生：是

2023—2024年费用（新学年费用请关注学校公布信息）：

学年学费：三里屯校区225,000元；三元桥校区185,000元

午餐类型以及餐费：两餐两点，食谱无骨刺、无坚果、无糖果、无味精及人工色素等添加剂。为有特殊需求的孩子（过敏及回民）提供特殊餐。餐费是可选服务

学生国籍：美国、加拿大、英国、日本、德国、西班牙、澳大利亚、韩国、中国

主要教学语言：英语

其他教学语言：中文

平均班级人数：16~20人（根据教室面积调配学生数）

师生平均比率：1:4~1:5

学校上课时间：8:30—12:00（半天，仅托班）；8:30—15:30（全天）

课余活动：有，提供延时看护

奖学金：多元文化家庭奖学金

学校设施：新风系统，图书馆、儿童厨艺室、美

术教室、科学教室、建构教室、户外活动区

校医和护士：全职校医

联系方式

三里屯校区：

地址：北京市朝阳区三里屯东四街13号

电话：（010）8532 6076/185 1334 9443

邮箱：Admissions-SL@ivyschools.com

三元桥校区：

地址：北京朝阳区东三环北路2号远洋新干线E座

电话：（010）8446 7286/158 0114 3425

邮箱：Admissions-SY@ivyschools.com

微信公众号：艾毅教育集团

IvyEducationGroup

网址：www.ivyschools.com



博识梦飞幼儿园

Muffy's International Kindergarten

博识梦飞幼儿园 (MUFFY'S) 是一所全英文浸入式幼儿园, 始终坚持为中国2~6岁低幼年龄段提供国际化儿童素质教育。在MUFFY'S独具特色的人文环境就是流动的教育, 为中国孩子提供充满关爱、全英文的学习成长环境和领略中西方文化的丰富活动, 致力于培养适应未来具有国际化素养的优秀儿童。

创建时间: 2004年

接受学生年龄范围: 2~6岁

年级包含: 幼儿园托班至大班

学校类型: 国际幼儿园

校园面积: 丽都校区2,000平方米, 万柳校区2,800平方米; 香山校区1,500平方米, 四季青校区2,000平方米, 山水校区3200平方米;

课程体系: 基于多元智能理论, 围绕“以孩子为中心”的教育理念设计而成。孩子们获得的不仅是丰富、自然、纯正的语言环境、更是在开放、尊重、包容、创新的多元文化下, 培养他们的综合能力和国际素养。

寄宿项目: 无

在校学生人数: 700余人

学校是否在教育部注册: 是

是否接受外国籍学生: 是

是否接受中国当地学生: 是

2023-2024年费用:

丽都校区: 88,000元/学期; 17,800元/月

万柳校区 & 香山校区 & 四季青校区: 89,800元/学期; 17,800元/月

山水校区: 80000元/学期 (5个月); 18000元/月
入学后会收取一次性用品费用和餐费, 具体请咨询园区

午饭类型及餐费: 两餐两点, 中餐和西餐

学生国籍: 90%中国学生, 10%外国学生

主要教学语言: 英语

其他教学语言: 中文

平均班级人数: 16~20人

师生平均比率: 1:5

学校上课时间: 8:00-17:00

课余活动: Pen Pal Party、Harvest Festival Party、艺术创想、慈善活动、角色体验活动; 兴趣课程包括网球、棒球、科学、中文、舞蹈、美术、跆拳道、艺术体操、小小主持人、软陶等

奖学金: 无

学校设施: 图书馆、美术室、音乐室、户外运动场、室内体能活动室、多媒体教室等

校医和护士: 有

联系方式

丽都校区

地址: 北京市朝阳区酒仙桥彩虹路6号银枫家园9号楼东门

电话: 010-64336096 / 18510537291

万柳校区

地址: 北京市海淀区万柳东路阳光华枫树园北会所

电话: 010-82554183 / 13261069028

香山校区

地址: 北京市海淀区四季青镇香山清琴山庄甲38号

电话: 010-82590896 / 18612072407

四季青校区

地址: 北京市海淀区临枫嘉园北里四季香山小区南门

电话: 010-88498118 / 13581668156

山水校区

地址: 北京市朝阳区十里河弘燕路山水文园东园

电话: 010-87368272 / 18911359769

武汉校区

地址: 武汉市汉阳区广电兰亭时代小区S3幢商业楼

电话: 027-084210188 / 13720285463

总部

微信: Muffys

电话: 400 881 6615

邮箱: info@mik-kids.com

网站: www.mik-kids.com





汇佳幼儿园 Huijia Kids

汇佳教育机构成立于1993年，是一个集各类教育、教育研究和教育服务为一体的教育集团。第一家汇佳幼儿园成立于1999年，现已发展成为拥有30余所分园，是“汇佳3~19岁完全教育”的起点，汇佳幼儿园创设了适合中国儿童的国际化课程体系：以探究式学习为特色，以跨学科教学为宗旨，通过设计不同的探究单元，达到幼儿各方面能力的平衡发展。

创建时间：1999年5月

接受学生年龄范围：0~6岁

年级包含：托育班，混龄幼儿园班

学校类型：国际幼儿园

校园面积：全国30余所分园

课程体系：IB-PYP主题探究课程

寄宿项目：无

在校学生人数：8,000人

是否在教育部注册：是

是否接受外国国籍学生：是

是否接受中国当地学生：是

2023-2024年费用：

一年学费：120000~150000元/年

午餐类型及餐费：35元/天

学生国籍：中国及外籍（如美国、英国、新加坡、韩国、法国、比利时、西班牙等）

主要教学语言：中文、英语

其他教学语言：无

班级人数：托育12人，幼儿园22-25人

师生平均比率：托育1:3，幼儿园1:4-1:5

学校上课时间：7:30/8:00—17:30

课余活动：主题探究，艺术探究，运动类活动

（跆拳道，轮滑，平衡车，游泳，高尔夫，冰球）及日常课后兴趣班

奖学金：无

学校设施：操场、多功能中心、阅读室、图书馆、钢琴室等，不同园所园内设施不同

校医和护士：有保健医证书的保健医生

联系方式：

地址：北京市昌平区创新路20

电话：400 886 1993

网址：www.hjkids.com



好思之家幼儿园

House of Knowledge International Kindergarten

好思之家幼儿园 (HoK) 创建于2007年, 学校一直以来坚持提供优质的三语教学平台 (英文/中文/德文)。学校创始人Farshad Danicek 先生 (来自德国) 与夏青女士 (来自中国) 多年来已将好思之家幼儿园打造成了一所具有真正意义上多元化、国际化的幼儿园, 来自世界各地的孩子们在这里学习、互相陪伴和成长。好思之家是全北京第一所引入“瑞吉欧·艾米里亚”教育理念的学校。在过去的17年间, 好思之家已发展成为最具代表性的以瑞吉欧教育理念为指导的国际幼儿园, 迄今已有来自12个国家的超过1,500名以上的学生们在此就读过。我们为1岁半至6岁的儿童提供适龄的学习环境、沉浸式的语言学习氛围、主题项目式学习。我们的校区位于朝阳区, 地理位置便利, 校区设备齐全且现代化。好思之家幼儿园所遵循的瑞吉欧·艾米里亚教育理念为学生们提供了个性化的、以孩子为中心的、因材施教的教学环境。我们赋予学生们足够的空间与时间, 引导学生们去探索每一个主题课程项目以及班级活动, 帮助学生们在学习与探究的过程中不断培养自身热爱提问与动手实践的能力, 并在日常生活中能够根据自身已有的知识、经验、技能等去解决实际问题。从学校创立之初直至现在, 好思之家幼儿园时刻践行着瑞吉欧·艾米里亚教育理念——发展孩子们的天性和兴趣、发挥孩子们的创造力和自身优势、以及激发孩子们的内在学习动机, 为孩子们提供最优质的多元环境, 使他们拥有一份美好而受益终生的早期教育童年经历。长久以来, 通过良好的教育, 孩子们将有能力去应对未来多变的社会环境、日益加快的社会节奏、并不断积累在21世纪获取成功所需具备的品质和技能。

创建时间: 2007年

接受学生年龄范围: 1岁半~6岁

年级包含: 中英双语小班 (1岁半~3岁), 中德双语小班 (1岁半~3岁), 中英双语中班 (3~5岁), 中英双语大班/学前班 (5~6岁), 三语班·德/中/英 (3~5岁)

学校类型: 国际幼儿园 (招收本土学生和 International 学生; 对户口和护照均没有要求)

校园面积: 1,600平方米

课程体系: 以瑞吉欧教育理念为指导的早期幼儿教育主题项目式课程, 培养学生们的自我认知、社交情感、自我表达、多语种语言发展、身体素质及各类价值观的形成

寄宿项目: 无

在校学生人数: 最多招录120名

是否接受外国国籍学生: 是

是否接受中国当地学生: 是

2023—2024年费用 (新年费用请关注学校公布信息):

一年学费:

中英双语小班/中德双语小班 (1岁半~3岁): 150,310元 (一周5个全天)

中英双语中班 (3~5岁): 180,130元 (一周5个全天)

中/英/德三语班 (3~5岁): 190,590元 (一周5个全天)

中英双语大班/学前班 (5~6岁): 185,790元 (一周5个全天)

餐费 (2顿正餐, 2顿加餐): 一学年 9,800元

学生国籍: 中国, 美国, 德国, 英国, 加拿大, 韩国, 日本, 俄罗斯, 意大利, 西班牙, 芬兰, 奥地利, 巴基斯坦, 巴西等

主要教学语言: 英语、中文

其他教学语言: 德语

最多可招收学生数量: 16 (小班), 20 (中班)

或大班)

师生平均比率: 1:4至1:5

学校上课时间: 8:00—16:00

学校设施: 图书馆, 户外运动场地, 室内运动室, 地暖, 新风系统

校医和护士: 有, 全职

联系方式:

地址: 好思之家幼儿园 (朝阳区朝阳公园西里南区15号, 维多利亚花园公寓1层)

联系电话: 6538 2624

邮箱: admissions@hokschoools.com

网站:

http://www.hokschoools.com

学校公众号: HoK好思之家

招生部微信号: HOKADMIN





金融街惠泽幼儿园

Financial Street HUIZE Kindergarten



融街惠泽幼儿园是金融街教育公司学前教育布局中2~6岁的幼儿园板块，致力于传承百年名园文化基因，融合国际化园所先进教育理念，以家国情怀、国际视野，培养明理自信、大气睿智、友好乐群、健康快乐的幼儿，立足当下，着眼未来，为适应未来社会的优秀儿童筑牢根基。

创建时间：2019年

目前拥有数量：5个

接受孩子的年龄范围：2~6岁

年级包含：托班、小班、中班、大班

学校类型：幼儿园

园区面积：

金融街惠泽幼儿园（鼓楼园）：2000多平方米

金融街惠泽幼儿园（前门园）：3000多平方米

金融街惠泽幼儿园（月坛园）：2000多平方米

金融街惠泽幼儿园（金融街园）：2000多平方米

金融街惠泽幼儿园（大兴园）：2000多平方米

课程体系：金融街惠泽幼儿园拥有自主研发的完备园本课程体系，由北师大学前教育博士以及教育行政、教研部门等资深专家团队指导，惠泽课程体系一方面严格遵循国家重要学前教育文件《幼儿园教育指导纲要》和《3~6岁儿童学习和发展指南》精神，另一方面引进和借鉴中外先进的教育理论和教学模式。以游戏为基本活动，通过全面化的基础课程、特色化的拓展课程、多元化的兴趣课程和个性化的定制课程体现惠泽教育理念，实现幼儿全面且富有个性的发展。

最多可容纳孩子人数：

金融街惠泽幼儿园（鼓楼园）：217人

金融街惠泽幼儿园（前门园）：199人

金融街惠泽幼儿园（月坛园）：236人

金融街惠泽幼儿园（金融街园）：118人

金融街惠泽幼儿园（大兴园）：200人

是否在教育部（或其他主管机关）注册：是

是否接受外国籍孩子：是

费用（2024-2025学年度）：

金融街惠泽幼儿园（前门园）：16500元/月

金融街惠泽幼儿园（月坛园）：17200元/月

金融街惠泽幼儿园（金融街园）：19800元/月

金融街惠泽幼儿园（鼓楼园）：15800元/月（素质班）、8500元/月（智慧班）

金融街惠泽幼儿园（大兴园）：14000元/月（国际班）、9300元/月（双语班）

其它费用：园服、书包、床上用品、校车、餐费另收，具体咨询各园所

餐食类型以及餐费：三餐二点，为有特殊需求的孩子（过敏及回民）提供特殊餐。

目前在园孩子的国籍：中国、美国、加拿大等

主要教学和沟通语言：英文和中文

平均班级人数：15~25人

师幼平均比率：1:5至1:7

师资背景：

惠泽全部中文教师均来自国内各大师范院校，具有学前教育相关专业大专及以上学历。国际园还有海外留学回来的教师，部分教师英文水平达到雅思6.5、英语六级。

外籍教师全部来自英语为母语的国家，持有外国专家证或对外英语教学资质。

学校上课时间：8:00—17:00（全天）

特色活动：中英双语主题探究活动、中华优秀传统文化活动、中外风俗文化、运动素养、食育活动、财商智慧宝贝、快乐音乐之旅、中外创意美术、跆拳道、篮球、舞蹈、视唱练耳等园所活动

学校设施：智能识别系统、新风系统、交互智能平板、专用直饮机、特色教室（绘本馆、音乐教

室、美术教室）

校医和护士：全职保健医

联系方式：

金融街惠泽幼儿园（鼓楼园）：18911832140（同微信号）

金融街惠泽幼儿园（前门园）：18500469810（同微信号）

金融街惠泽幼儿园（月坛园）：18519108797（同微信号）

金融街惠泽幼儿园（金融街园）：18514277655（同微信号）

金融街惠泽幼儿园（大兴园）：18201541464（同微信号）

地址：

金融街惠泽幼儿园（鼓楼园）：北京市西城区西绦胡同甲26号

金融街惠泽幼儿园（前门园）：北京市西城区樱桃斜街57号

金融街惠泽幼儿园（月坛园）：北京市西城区南礼士路三条1号院

金融街惠泽幼儿园（金融街园）：北京市西城区金融大街甲23号

金融街惠泽幼儿园（大兴园）：北京市大兴区乐园路4号院1号楼

网站：www.bjhzkids.com

视频号：

金融街惠泽学前教育

小红书：金融街惠泽幼儿园



杰思幼儿园

Jazzy Preschool

杰思幼儿园是世界上唯一的一所以中英法三语为母语，招收1-6岁幼儿的国际幼儿园。幼儿园在欧洲幼儿教育理念的基础上，应用其独特的“一教师，一母语”的教学法，旨在从幼儿早期开始学习中英法三语，并将三种语言作为母语融入其学习和生活中。此教学法已被引入到欧洲公立国际学校，并获得一致好评。幼儿园致力于培养孩子独立自主、思考创造的精神；让孩子学会自我管理的同时掌握融入社会群体的能力；激发孩子对学习的终身热情，帮助他们进入未来多元化的国际教育环境奠定坚实的基础。杰思中英法三语幼儿园多元文化的环境，为家长创造了一个关爱和有教育意义的家长社区。幼儿园位于东直门外使馆区，坐落于美丽的苏州园林里，一步一景，四季分明，环境优美，安全舒适，为孩子提供了园林式的户外活动空间。

创建时间: 2011

接受学生年龄范围: 1~6岁

年级包含: 托班至大班

学校类型: 幼儿园

校园面积: 1200平方米

课程体系: 中英法三语母语教学法

寄宿项目: 无

在校学生人数: 85

是否在教育部注册: 是

是否接受外国国籍学生: 是

是否接受中国当地学生: 是

2023-2024年费用

一年学费: 15.38万

午餐类型以及餐费: 中西餐 (有机米、面、油、蛋), 1.25万/学年

学生国籍: 美国、英国、法国、加拿大、西班牙、意大利、中国、德国、俄罗斯、瑞士、澳大利亚

主要教学语言: 英语、法语和中文

其它教学语言: 无

平均班级人数: 15

师生平均比率: 1: 5

外籍教师人数: 大于8

中籍教师人数: 大于10

学校上课时间: 8:30-16:30

课余活动: 英语艺术、英语拳击、英语和法语音乐启蒙、法语瑜伽、法语戏剧、书法、围棋、游泳、网球、壁球

特殊教育项目: 无

奖学金: 无

学校设施: 室内游乐室、室外游乐场、篮球场和中式苏州园林湖区花园、中央新风系统

校医和护士: 全职校医

联系方式:

地址: 北京市东城区东直门外大街35号东湖别墅C座C101, C201

电话: 64179960

邮箱: jazzypreschool@outlook.com

网站: www.jazzypreschool.com (近期)

微信: Jazzy Preschool 杰思幼儿园





乐成四合院幼儿园

YUECHENG COURTYARD KINDERGARTEN

- 无边界空间，四合院里「玩」中学
- 首创「跨语言」双母语沉浸式体验
- 顶配师资，幼儿个性化教育新标杆
- 全球FIMD金奖标准，高品质环境
- 18年国际教育沉淀，乐成匠心打造

一场 1725 2019 与未来的 对话

A Conversation
Between
the Past
the Present
and the Future



国际学校联盟委员会成员院校
A CIS Member School



北京市朝阳区双桥街西巷6号
010-87751725 / 17801561725「微信同号」
YCKKadmissions@yuechengeducation.com

乐成四合院幼儿园

YueCheng Courtyard Kindergarten

乐成四合院幼儿园是乐成教育的重要成员，拥有CIS（国际学校联盟委员会）成员院校认证，于2019年开园。硬件环境上，以古今辉映、中西融合的建筑和无边界学习空间为特点，荣获了包括有建筑界奥斯卡之称的A+大奖等国际奖项；教育教学方面，在多年国际教育实践的基础上，独创了以探索式“玩”中学为核心的“乐成幼儿学习体系”。乐成四合院幼儿园在提供高水准国际教育的同时，突出中国传统文化的浸润，开启了一场过去、现在与未来的对话。乐成幼儿园以让每个孩子都能享受积极美丽的人生为使命，赋予他们会做人、会生活、会学习、会创造的能力，个性化地面对未来多元的教育模式。乐成教育致力于成就有激情有远见的学习者，为旗下北京乐成学校、乐成幼儿园、乐成教育研究院、乐学前沿、乐读前沿等成员机构提供支持。

创建时间：2019年10月

接受学生年龄范围：1.5~6岁

年级包含：1.5~3岁蒙学园、3~4岁幼学园、4~5岁稚学园、5~6岁童学园

学校类型：幼儿园

校园面积：10,778.6平方米

课程体系：乐成幼儿学习体系

寄宿项目：无

在校学生人数：2023—2024学年85个学位，2024—2025学年105个学位

是否在教育部注册：是

是否接受外国国籍学生：是

是否接受中国当地学生：是

2023—2024年费用（24/25新学年学费请关注学校公布信息）：

23/24学年学费每学期112,500~125,000元

午餐类型以及餐费：免费中西餐

学生国籍：中国、美国、英国、加拿大等国家和地区

主要教学语言：英语及中文

其他教学语言：无

平均班级人数：16~24人

师生平均比率：1:4至1:6

外籍教师人数：10

中籍教师人数：15

学校上课时间：8:30—15:30

课余活动：社区庆祝活动，中西方节日相关活动，儿童学习展示活动，家长工作坊，家长早茶会，足球、音乐、芭蕾、体操、创意工坊等课外拓展课程

特殊教育项目：学习指导和支持项目在筹备中

奖学金：无

学校设施：按照LEED金奖标准建造，设有“无边界”的学习空间、漂浮屋顶运动场、室内体育

馆、庭院游戏场、室内剧场、STEAM 创客空间、光影连廊、儿童艺术中心、“无处不在”的阅读环境、家长活动中心等设施

校医和护士：全职校医

联系方式：

地址：北京市朝阳区双桥街西巷6号

电话：010 8775 1725, 178 0156 1725（微信同号）

邮箱：YCKKadmissions@yuechengeducation.com

网站：www.yuechengkg.com

微信：YueChengKG





家育苑幼儿园（亮马旗舰园）

The Family Learning House

作为朝阳区教委认定的优秀幼儿园之一，家育苑是一所基于美德教育的双语学前幼儿园。我们致力于在传授孩子知识的同时注重培养孩子的良好品格，使其能够更好地服务人类社会。家育苑将“美德在我心”品德教育与蒙台梭利以及中英文课程很好地结合在一起，通过艺术和音乐方面的课程来熏陶和发展孩子们的创造力，通过每月不同国家和文化的学习来培养孩子成为一名世界公民。在家育苑，孩子们会参加教育性户外之行活动以及有意义的社区服务项目。学校会定期举办家庭活动、家长晨聚以及学习课堂，以促进孩子、父母及老师和看护者组成家育苑社区的发展。

创建时间：2002年

接受学生年龄范围：2~6岁

年级包含：幼儿园

学校类型：蒙台梭利幼儿园

校园面积：2068平方米

课程体系：蒙台梭利教育、美德教育及特色课程

校内特色课程：美学艺术、奥尔夫音乐、钢琴、芭蕾、橄榄球、体能训练、国画等

寄宿项目：无

在校学生人数：140人

是否在教育部注册：是

是否接受外国国籍学生：是

是否接受中国当地学生：是

一年学费：168,000元起

餐费：50元/天，幼儿园自有厨房

学生国籍：中国、美国、英国、加拿大、澳大利亚、瑞典、阿联酋、韩国及其他国家

校内特色课程：美学艺术、奥尔夫音乐、钢琴、芭蕾、橄榄球、体能训练、国画等

主要教学语言：汉语、英语

其他教学语言：无

平均班级人数：20人

师生平均比率：1:5

师资信息：

家育苑的所有老师都是根据其优秀的品格、对孩子的爱以及卓越的学识而被精心选拔聘用的。我们的教师团队获得了家长们极高的认可，平均在职年限为5~6年，主讲在职时间为8~14年。主讲教师均接受过蒙台梭利培训、正面管教等相关专业认证培训，并持续参加着专业领域发展课程。

中英文授课比例：

在家育苑我们开设双语班和国际班，每个班级都有外教老师，蒙氏混龄大班的外籍老师均来自英文母语国家。其中，国际班的所有老师在班级只说英文，为孩子们提供浸润式的英文环境。

学校上课时间：

08:00—16:20（周一至周四）

08:00—15:20（周五）

08:00—12:30（月末周五）

课余活动：美学艺术、奥尔夫音乐、钢琴、芭

蕾、球类、橄榄球、体能训练、国画等

学校设施：专业蒙台梭利教室、艺术教室、钢琴室、多功能教室、儿童图书馆、校医室、户外运动场地、种植园、喷泉戏水区、新风净化系统、直饮净水系统

校医和护士：有

联系方式：

地址：北京市朝阳区亮马桥东方东路11号院家育苑亮马旗舰园

微信：13810615180（同招生号码）

邮箱：

admissions@thefamilylearninghouse.com

网址：

www.

thefamilylearninghouse.com

微信公众号/微信视频号：家育苑亮马幼儿园



3e国际学校

3e International School

3e国际学校2005年由蔡冠深基金会创办，发展至今已成为北京市首屈一指的双语国际学校，其宗旨是“培养能够以尊重和欣赏的态度跨文化交流并善于创造性思考和协作的学生”。学校通过探究式的课程体系发展出中、英文平衡的双语沉浸式教学，并将法语和法国文化课纳入小学课程，最大程度上促进学生语言和文化能力的平行发展。学校重视学生创造力和问题解决能力的开发培养，致力于赋予学生在学校环境中探索、实践和表达自己的机会，力求在学生自发性探索和教师指导之间达到平衡。社交能力和对多元文化的理解与欣赏也是学校课程和教学中的重要组成部分。

创建时间：2005年

接受学生年龄范围：2~12岁

年级包含：幼儿园托班至小学

学校类型：国际学校

校园面积：6,600平方米

课程体系：中英双语沉浸式教学，探究式的课程体系

寄宿项目：无

在校学生人数：200人

学校是否在教育部注册：是

是否接受外国国籍学生：是

是否接受中国当地学生：幼儿园部：是；小学部：否

2023—2024年费用（新年费用请关注学校公布信息）：

申请费：2,800元

一年学费：

婴幼儿班、小班、中班、大班：206,000元

小学：228,900元

其他费用：校车费：12,800~18,600元/学年(具体

费用依路线而定)

餐费：9,935元/学年

午餐类型：校内设有专用厨房，专业营养师咨询，中西餐搭配，素食可选

学生国籍：美国、中国、加拿大、澳大利亚、新西兰、英国、瑞典、新加坡、韩国、以色列、比利时、法国、日本、希腊

主要教学语言：中文、英语双语沉浸式教学

其他教学语言：法语（小学部）

平均班级人数：15~20

师生平均比率：1：4至1：10

学校上课时间：8:30—15:30

课余活动：趣味法语、足球、网球、高尔夫、轮滑、烹饪、体操、木工、创意美术、雕塑、芭蕾、科学、音乐律动、国际象棋、STEAM、音乐剧、少儿防身术、滑板、钢琴、小提琴、吉他、大提琴

特殊教育项目：无

奖学金：有

学校设施：毗邻四得公园。在这个精心打造的校

园里，有广阔的自然户外空间，包括适合不同年龄孩子的游乐场。宽敞的室内设施包括两个大型健身房，艺术室，音乐室和图书馆。所有学习空间的设计，旨在充分利用自然光源，以激起孩子们的好奇心和对不同空间探索和学习兴趣。中央空气过滤系统确保室内AQI始终保持在2以下

校医和护士：2位由和睦家派驻的全职校医

联系方式：

地址：朝阳区将台西路9-1号

电话：010 6437 3344

邮箱：admissions@3einternationalschool.org

网址：www.3einternationalschool.org





耀华国际教育学校

Yew Wah International Education School

耀华国际教育学校建立在耀中国际学校90年以上提供优质教育经验的基础上，为国际教育创设了新的范例。学校致力于培养孩子们对不同文化的理解和尊重，以及自信、健康的人格，让他们成为既有中国深厚文化底蕴又拥有国际视野的人才。耀华的课程，以双语及多元文化教育为经，以糅合中、西哲理为纬，适应不同年龄段的学习特点，并注重培育学生的优良品格。通过常规课、特色课、品格教育、主题课、中国研习课、中国教室及世界教室等课程，学生将成为熟练掌握双语、具备领导能力、独立自信、积极向上，兼具创造力、推理和批判性思考能力的未来社会栋梁。

创建时间：2016年

接受学生年龄范围：2~15岁

年级包含：幼儿园托班至初中三年级

学校类型：国际学校

校园面积：10万平方米

课程体系：幼儿教育：独特的生成课程；小学及初中：融合了中国国家课程与优质国际教育资源

寄宿项目：无

在校学生人数：350人

是否在教育部注册：是

是否接受外国国籍学生：是

是否接受中国当地学生：是

2023—2024年费用（每年学费）：

幼儿园：214,000~215,000元；一至三年级：249,000元；四至六年级：250,000元；七至九年级：274,000元；不包含杂费

午餐类型及餐费：包含中餐、西餐、素食等营养配餐；中小学仅提供午餐35元/天；幼儿园提供两餐两点，55元/天

学生国籍：以中国籍学生为主

主要教学语言：英文、中文

其他教学语言：无

平均班级人数：15~22人

师生平均比率：1:6

学校上课时间：8:00—15:30；课外课15:30—17:30

课余活动：音乐类、艺术类、体能类、科技类等，游泳、小提琴为必修课

特殊教育项目：无

奖学金：三大类别：耀中耀华曾楚珩女士纪念奖学金(整体学术成绩奖学金)、耀中耀华学科及才能奖、耀中耀华IGCSE/IB/A Level 奖。校内及校外申

请人均有资格申请

学校设施：采用21世纪崭新校园规划，遵从以学生为中心的原则，学习共同体的模式配合差异化的教学方式；校园设施包含图书馆、礼堂、体育馆、操场、户外游乐设施及游泳馆等

校医和护士：全职校护

联系方式：

地址：北京市亦庄凉水河二街29号保华国际教育园

电话：(010) 8783 6005 / 8783 6006

邮箱：enquiry.bj@ywies.com

网址：www.ywies-bj.com

微信：ywies-bj



北京爱迪学校

Beijing Aidi School

北京爱迪学校于1999年创立，坐落于北京市朝阳区。学校为2~18岁中外籍学生提供K12一贯制系统国际教育培养及多元升学通道。学校下设国际幼儿园、爱迪外国语学校（小学）、国际初中、国际高中（包括澳洲高中、英国高中、美国高中、可以参加国内高考的双语高中、艺术高中、香港高中及国际预科项目）。相比于其他学校，北京爱迪学校致力于“发现每个孩子的长板所在，量身定制其发展道路，让每个孩子都乐学善学，找到成才之梯和幸福之路”。建校25年以来，北京爱迪学校已向世界百所知名大学输送超13000名毕业生。2023届毕业生斩获佳绩，其中7%升入QS世界排名Top20大学，75%升入Top50大学，95%升入Top100大学。

创建时间：1999年

接受学生年龄范围：2.5~18岁

年级包含：幼儿园至12年级

学校类型：国际学校

校园面积：377,000平方米

课程体系：

幼儿园：多元智能课程、自然幼儿园课程、奥尔夫音乐课程等；

小学、初中：1+X课程、双语课程；

高中：澳洲WACE课程、美国AP课程、英国A-Level课程、国际艺术高中BTEC课程、国内高考课程、香港DSE课程

寄宿项目：有，小学到高中

在校学生人数：2500人

是否在教育部注册：是

是否接受外国国籍学生：是

是否接受中国当地学生：是

2023—2024年费用：（2024—2025年费用请关注学校公布信息）：

一年学费：180,000~320,000元

午餐类型以及餐费：14,000~15,000元/年

学生国籍：中国、英国、美国、澳大利亚、加拿大、韩国等

主要教学语言：英语、中文

其他教学语言：无

平均班级人数：25人

师生平均比率：1:3

学校上课时间：8:00—17:30

课余活动：社团及选修课程——高尔夫、击剑、射击、足球、武术、篮球、棒球、网球、羽毛球、板球、游泳、艺术体操、极限飞盘、少儿搏击、蹦床操、乒乓球、体适能、钢琴、尤克里里、声乐、民族舞、街舞、京剧、素描、创意美术、国画、视觉艺术、车模、航模、趣味编程、乐高机器人俱乐部、智能硬件与机器人设计、播音主持、硬笔书法、软笔书法、棋艺、模拟联合

国、冬令营、夏令营、义工项目

特殊教育项目：个案特殊处理

学校设施：标准400米真草坪操场、活动操场、高尔夫球练习场、多功能灯光球场、防雾霾运动馆、篮球馆、网球场、板球场、棒球场、板球场、游泳馆、射击馆、击剑馆、健身中心、体能训练馆、音乐剧场、图书馆、千人报告厅、形体室、钢琴房、电子阅览室、四季植物园

校医和护士：有

联系方式：

地址：北京市朝阳区楼梓庄路7号

电话：400 800 4033

邮箱：marketing@aidi.edu.cn

网址：www.aidi.edu.cn

微信：aidischool2021





北京博雅明悦学校

Aurora Boya Academy of Beijing

博雅明悦坚持做一所小而美的学校，校长和老师熟悉每一个孩子和家庭，孩子可以向任何一位老师寻求帮助、交流心事。北京博雅明悦学校，坐落于北京最大绿肺——温榆河湿地公园内，学校致力于在世界教育之林建设一所深厚中国文化底蕴和双语思维视野的国际化学校，以“文化传承”“国际视野”“审辨思维”和“原始创新”为主线，重启中国文化科学思维基因，高度融合东西方文化和科技成果。博雅明悦学校实践“回归生命，回归生活，回归生态”的全人教育，是一所高师生比的国际化学学校，关注学生个性化发展。学校课程体系为出国留学精致打造，助力学生走进理想大学。每年带领学生进行一次国内游学及每周市内主题研学，同时，创设跨国交流和网络课程等多元国际化学习环境。读万卷书、行万里路，让明悦学子拥有健康的身心、艺术的涵养、科学的思维、生活的技能以及可持续发展的理念和自由平等互助的精神。同时，致力建设一所世界级的生态文明学校，知行合一，培养学生对未来社会可持续发展的责任感和领导力，成为有影响力的国际化人才。

创建时间：2014年

接受学生年龄范围：6~18岁

年级包含：小学，初中，高中

学校类型：全日制民办学校

校园面积：5254.94平方米

课程体系：

博雅明悦小学课程体系：国家课程标准+博雅明悦校本课程

博雅明悦中学/高中课程体系：国家课程标准+博雅明悦校本课程+博雅明悦荣誉课程（AP 课程）+选修课程

自主研发具有独立知识产权的明悦校本课程包含：以中国文化经典为核心的主题国文课程；世界与中国多元文化课程；科学与思维课程；多元艺术课程；跨学科课程；社会与情感课程；特色运动课程—棒球；生活与实践课程；国内国际游学及外出学习调研

寄宿项目：暂无

在校学生人数：110人

是否在教育部注册：是

是否接受外国国籍学生：是

是否接受中国当地学生：是

2023—2024年费用标准（2024—2025年学费请关注学校公布详细信息）：

（1）小学（1~5年级）：基础费用 198,000元/年；小学部校服费：1081元；

（2）中学（6~10年级）：基础费用 218,000元/年；中学校服费：1655元

（3）高中（11~12年级）：基础费用237,000元/年；高中校服费：1655元

*中学部由北京博雅明悦学校与北京博雅学校国际部联合招生

午餐类型以及餐费：每日提供一餐两点（午餐及上下午加餐）45元/天

校车费（自选）：根据线路及接送地点，以实际收费标准计算

学生国籍：中国

主要教学语言：中文、英文

其它教学语言：无

平均班级人数：15~20人

师生平均比率：1:3

师资背景：学校有来自国内知名大学及留学欧美名校归来的教师，但名校毕业并不是博雅明悦学校选择教师的主要标准，更看重教师的自我学习能力以及自我进化的能力，同时关注教师能否引领孩子们产生更多的思考，培养孩子们“苟日新、又日新”的进取精神

学校上课时间：小学部8:30—16:10；中学部及高中部8:30—17:00

社团活动：书法社、滑板社、环保手工社、茶艺社、人体科学社、橡皮泥社、桌游社、自由绘画社、足球社、电影社、自然中心社、书法社、机修社、作业社、电子漫画社、乐队、骑行社、学习中心等（社团活动由学生发起管理）

特殊教育项目：暂无

奖学金：有，详情请咨询学校

学校设施：有机农场、环保站、露天运动场、2个室内运动空间（体能、舞蹈）、图书馆、科学实验室、书法教室、美术教室、音乐教室、生活教室、乒乓球室、茶艺室

校医和护士：有，全职

联系方式：

地址：北京市朝阳区孙河顺黄路北1号 北京博雅明悦学校

电话：185 0097 4470（招生手机号同微信）/136 9156 6904

邮箱：110504967@qq.com

网站：<http://mingyueedu.no1.kbyun.com>



北京市二十一世纪学校

Beijing 21st Century School (21CS)

北京市二十一世纪学校创办于1993年，设有小学部、初中部、高中部。学校秉承“做豪迈的中国人”的校训，确立了“培养具有中国灵魂、国际视野与跨文化交流能力的社会主义建设者和接班人”的培养目标。学校携手美国费尔蒙特学校，联合举办“中美高中课程合作项目”，为学生进入世界名校奠定基础。小学“全课程”、初中“选课走班”、高中“国际课程本土化”、十二年一贯制课程等系列教学改革，取得了显著的教学成绩。根据U.S.News、QS、TIMES等权威机构排名，近六年（2018-2023）学生获得世界排名前50、美国排名前50、英国排名前10名校录取占比分别为84.9%、82.3%、86.3%、88.8%、90.2%、92.4%，录取学校包括英国牛津大学、剑桥大学、美国芝加哥大学、美国康奈尔大学、美国达特茅斯学院、美国布朗大学、美国加州大学伯克利分校、加拿大多伦多大学、西蒙菲莎大学、澳大利亚悉尼大学、墨尔本大学等世界顶级名校。

创建时间：1993年

接受学生年龄范围：6~18岁

年级包含：1至12年级

学校类型：国际化学校

校园面积：88,000平方米

课程体系：小学全课程、初中选课走班、高中AP课程、A-Level课程

寄宿项目：有

在校学生人数：2350人

是否在教育部注册：是

是否接受外国国籍学生：是

是否接受中国当地学生：是

2023-2024年费用：

一年学费14-22万元/学年

午餐类型及餐费：营养配餐、三餐两点

学生国籍：中国、美国、加拿大、澳大利亚等

主要教学语言：中文、英文

其它教学语言：日语、法语、德语

平均班级人数：24人

师生平均比率：1:4.5

学校上课时间：8:00—16:30

课余活动：钢琴、绘画、书法、服装设计、动漫、机器人、厨艺、航模、汽车模型等百余种选修课，以及戏剧、演讲、辩论、模拟联合国等社团活动

奖学金：入学奖学金

学校设施：学校设有专业音乐、美术、科学、舞蹈、计算机、书法、跆拳道、戏剧、动漫、机器

人、影视编导、汽车模型、服装设计、厨艺等教室；大型图书馆、英语阅览室、心理咨询室，有标准的400米田径场、篮球场、小型足球场等活动场地

校医和护士：全职24小时校医

联系方式：

地址：北京市海淀区恩济庄46号

电话：(010) 8811 5515 / 8811 2970 / 8813 6671

邮箱：21ces@sina.com

网址：www.21cis.com.cn

微信公众号：beijing21CS





北京德闾学校

Dehong Beijing International Chinese School

德闾学校是为中国学生量身定做，将中国基础教育的精髓和德威国际教育集团领先的教育理念有机结合的高标准国际化学校。学校旨在培养既深谙中华文化传统美德又拥有包容开放的世界情怀的未来公民。德闾学校的师资队伍拥有多元文化背景及丰富的教学经验，“学生为先，全人教育”是全体德闾人的教育理念和行为准则。德闾学校与德威国际教育集团旗下的所有学校均为姐妹学校。德闾学校的愿景与使命是：创建全球最好的中国学校，培养推动全球进步的中国新生代。

创建时间：2019年9月

接受学生年龄范围：2~18岁

年级包含：K~12

学校类型：实行国际化教育的民办双语学校

校园面积：65,000平方米

课程体系：

幼儿园课程：

作为北京德威的姐妹学校，德闾幼儿园和德威幼儿园DUCKS同样使用英国国家课程中的早期教育体系EYFS

小学及初中课程：

北京德闾学校小学至初中课程由三个相互关联，相互支撑的环节组成：

- 1.中国九年制义务教育
- 2.综合全人教育、探究式学习、技能学习、为全球广泛认可的IBDP做准备
- 3.德威特色教育：传承德威公学400多年的全人教育理念和卓越成就，培养学生在学术、艺术、运动和人文领域上全面、平衡的发展

高中课程体系：

10年级采用IB过渡课程（Pre-IB）

11~12年级采用国际文凭大学预科课程（IB DP）

寄宿项目：有，设有两人间和四人间

在校学生人数：650人

是否在教育部注册：是

是否接受外国国籍学生：否

是否接受中国当地学生：是（小学、初中阶段应

符合北京市义务教育阶段入学政策）

2023—2024 学年费用（2024—2025年费用请关注学校信息）：

小班/中班：225,000元/学年

大班：248,000元/学年

小学G1~G6：263,000元/学年

初中G7~G9：273,000元/学年

高中G10~G12：289,000元/学年

午餐类型以及餐费：中餐和西餐：早餐15元/餐；

午餐、晚餐30元/餐；间点6元/餐

学生国籍：请咨询学校

主要教学语言：中文和英语，比例根据学生年级有所调整

其他教学语言：暂无

中英文授课比例：G1~G9：1:1；G10~G12：85% 英文

平均班级人数：24人/班

师生平均比率：1:6.5

学校上课时间：8:20—16:15

外籍教师人数：约50位

中籍教师人数：约60位

师资背景：德闾拥有优秀的中外融合的教师团队和学校管理团队。所有教师都经由德威集团统一的人才招聘管理中心，按照严格标准在全球范围内精心选聘。外籍教师主要来自英国、美国、新西兰、加拿大、爱尔兰等英语为母语的国家。学校的中方老师也经由层层筛选，教学经验丰富，

具有双语学校的教学经历。

课余活动：德闾志闾课程，采用双语教学贯穿小学、初中和高中的各个阶段；包括人文学术、艺术表演、科技及创新、运动、音乐在内的五大领域

竞赛、比赛资源：物理碗竞赛 Physics Bowl；英国中学生物奥林匹克竞赛 BBO；美国数学竞赛 AMC；欧几里得数学竞赛 EMC；约翰洛克写作竞赛 John Locke Essay competition；全美经济挑战赛 NEC；沃顿商赛 WGHS；模拟联合国 MUN

特殊教育项目：无

奖学金：高中部提供奖学金，具体项目请咨询学校

学校设施：剧院、体育馆、图书馆、黑匣子剧院、餐厅、科学实验室、艺术设计工作室、音乐录制工作室、电影工作室，STEAM创意活动中心、运动场，演播室等

校医和护士：和睦家医疗

联系方式：

地址：北京市通州区壁富路格拉斯小镇内

电话：010 8083 6983

邮箱：

admissions-bjgt@dehong.cn

网站：www.dehong.cn

微信：“北京德闾”



北京市鼎石学校

Keystone Academy

北京市鼎石学校于2014年秋季正式开学，为在华的中外家庭带来一种全新的教育模式。鼎石秉承追求卓越的学术精神，致力于融合中国与其他多种教育传统的精粹，是一所真正的“世界学校”。鼎石的三座教育基石为：沉浸式的中英双语课程；塑造学生品德和社区归属感于寄宿生活之内；在世界背景下培养学生对中国文化的热爱和对中国身份的认同。招收学生范围为学前班至12年级学生，小学阶段使用双语教学，逐步过渡为以英语教学为主。9~12年级学生必须在校内寄宿。

创建时间：2014年

接受学生年龄范围：5~19岁

年级包含：学前班至12年级

学校类型：遵循中国国家课程标准以及借鉴先进的课程框架的全日制及寄宿制双语学校

校园面积：10万平方米

课程体系：实施中国国家课程，同时参考先进的课程设计，小学部会借鉴探究式小学课程大纲（IPC），中学部会借鉴中学课程项目框架以及IBDP课程体系

寄宿项目：9~12年级为强制寄宿

在校学生人数：1700人

是否在教育部注册：是

是否接受外国籍学生：是

是否接受中国当地学生：是

本学年(2023—2024)学费标准：

小学部：27万/年

中学部：30万/年

高中部：30.5万/年

*从9年级开始，学生必须在学校寄宿。寄宿费和餐费为107,500元/年

其他费用：校服4,850~6,380元；校车9,800~14,800元

午餐类型以及餐费：营养均衡的中餐、西餐与素食

学生国籍：包括中国、美国、澳大利亚、加拿大、英国等在内的15个国家

主要教学语言：汉语和英语，比例根据学生年级而定

其他教学语言：暂无

平均班级人数：小学部18人，中学部16-18人

师生平均比率：1:7

学校上课时间：8:20—15:20（不同学部，时间相应略有不同）

课余活动：多达300多项，包括体育运动、音乐、戏剧、视觉艺术、信息技术、社区服务，以及和中国传统文化相关的各种有趣项目

奖学金：创始人奖学金、君子奖学金和学者奖学金

学校设施：鼎石设有三座图书馆、科学及信息技术实验室、艺术空间、创客空间、足球运动场、三座室内体育馆，25米长标准泳道的游泳池、健身房、室内外跑道，以及供小学生专用的室外游

戏场地；学校还拥有两栋宿舍楼、一座由哈佛大学建筑系教授设计的国际一流的艺术表演中心，该表演中心设有一间能容纳七百多人的表演大厅、一间黑匣子剧场、数间音乐教室和排练室；除此之外，鼎石也安装了高效的新风系统以确保整个校区的室内空气质量；学校还会为每位六至十二年级的学生配备一台苹果电脑用于学习

校医和护士：全职校医和护士

联系方式：

地址：北京市顺义区后沙峪镇安富街11号

电话：(010) 8049 6008

邮箱：admission@keystoneacademy.cn

网址：www.keystoneacademy.cn

微信：keystoneacademy





北京市朝阳区凯文学校

Beijing Chaoyang KaiWen Academy

北京市朝阳区凯文学校成立于2017年，学校占地约141400平方米，总建筑面积28万平方米，是一所K~12国际化双语学校。北京市朝阳区凯文学校在义务教育阶段遵循中国国家课程标准，参考剑桥课程（CAIE），高中阶段课程分为国际课程、艺术课程和国家课程。学校的教育理念是“根深路远，做充满中国自信的国际教育”，同时采用小班中英双语教学模式，汲取中国和国际教学方法之精华。朝阳凯文以科创、艺术和体育为办学特色，为学生提供从冰球到足球，从当代音乐到表演艺术等广泛学科领域需要的先进设施，致力培养学生具有合作与竞争、创意与创新的精神与价值观，鼓励挑战与突破，在实践中培养学生的品格、学识与责任心。

创建时间：2017年7月

接受学生年龄范围：5~18岁

年级包含：K~12

学校类型：双语学校

校园面积：141400平方米

课程体系：

义务教育阶段：中国国家课程+剑桥课程

高中阶段：国际课程（AP, A-Level, IBDP），艺术课程（音乐项目和艺术项目），国家课程（普高）

寄宿项目：有

在校生人数：900人

是否在教育部注册：是

是否接受外国国籍学生：是

是否接受中国当地学生：是

2023—2024学年费用：

学费：

R（学前班）197600元/学年

G1-G5 208600元/学年

G6-G8 222600元/学年

G9-G12 247600元/学年

普高150000元/学年+40000元/学年住宿费（四人间）

住宿费：

二人间70000元/学年（五日住宿），四人间40000元/学年，七日住宿请详询招生部

午餐类型以及餐费：营养配餐，非住宿小学生10206元/全年（含早餐、午餐和两次课间加餐）、

非住宿中学生10206元/全年（含早餐和午餐）、住宿生5日制17766元/全年（含三餐和夜宵）、住宿生7日制23688元/全年（含三餐和夜宵）

主要教学语言：中文、英文

其他教学语言：无

平均班级人数：学前班20人，其余年级不超过24人

师生平均比率：1:5

学校上课时间：8:00—16:30

特色课程：

小学：小学部将特色课程融入常规课表，每周提供高达18节涵盖体育、艺术、科创的特色课，促进学生全面均衡发展。

中学：周二至周四下午，中学部根据IBDP国际文凭的理念设计，要求每个学生在创意（Creativity）、行动（Action）、服务（Service）三个门类中各选一个活动参加。周一和周五下午，学校

为学生提供丰富的个人与社区课程，包括托福、雅思、艺术、体育等近40种课程，确保学生均衡学习和发展

奖学金：有，具体请咨询学校招生部

学校设施：除常规中小学部教学楼之外，学校还设有2个图书馆、2个室内篮球馆、1个网球场、1个标准的奥运赛事级别的游泳馆、1个室内专业的冰球场、800席位专业大剧场、220席位黑匣子剧场等；所有教学楼均设有最先进的新风和除霾设施

校医和护士：全职中、外方校医及护士

联系方式：

微信：北京市朝阳区凯文学校

网站：<http://cy.kaiwenacademy.cn/>

邮箱：admissions@cy.kaiwenacademy.cn

地址：北京市朝阳区宝泉三街46号院

电话：010 8302 8299



北京海淀凯文学校

Beijing Haidian KaiWen Academy

北

京海淀凯文学校成立于2016年，是一所由凯文教育集团举办，提供K~12年级中英双语教学的海淀区旗舰国际化学校。海淀凯文坐落在风景优美、历史悠久的玉泉山脚下，占地面积近400亩，是一所集自然生态、人文底蕴和时尚气息于一体的花园式校园。

创建时间：2016年

接受学生年龄范围：5~18岁

年级包含：K~12年级

学校类型：私立双语学校

校园面积：26万平方米（其中水系面积3940平方米、绿化面积14000平方米）

课程体系：海淀凯文的课程体系秉承“中西合璧”的理念，在义务教育阶段开齐、开足国家课程，遵循并使用国家课程标准和教材，同时借鉴国外先进课程理念，参考美国Common Core在英语语言、数学等方面的标准和要求以及NGSS对于科学知识和能力的要求，结合凯文优势学科，以科技、艺术、体育引领素质教育，开发了一套有海淀凯文特色的双语融合课程体系KIC（Kaiwen Integrated Curriculum）。海淀凯文高中部采用英美双方向课程体系，其中AP课程已获得美国大学理事会认证，IGCSE和A-Level课程已获得剑桥国际课程中心（CAIE）认证

寄宿项目：6~12年级可自愿申请

在校学生人数：1100余人

学校是否在教育部注册：是

是否接受外国国籍学生：是

是否接受中国当地学生：是

2023—2024年度费用：

一年学费：

K: 180,000元；

1-5年级（国际班）：230,000元；

1年级（景润数学特色班）：198,000元；

6-8年级：250,000元；

9-12年级：270,000元

其它费用：校车费14,500元/年-18,500元/年；住宿管理费36,000-42,000元/年；校服费3,210元/人

午餐类型及餐费：早餐15元（自助）；午餐38元（自助）；晚餐自选

学生国籍：中国

主要教学语言：英文、中文

其他教学语言：N/A

平均班级人数：20~25人

师生平均比率：1:6

学校上课时间：7:50—16:30

课余活动：拓展课程和社团活动、校队，包括钢琴、舞蹈、戏剧、高尔夫、棒球、网球、篮球等

奖学金：有（高中）

学校设施：

小学部：教学楼、小学专用体育馆（内含篮球馆及攀岩墙）、多功能厅、图书馆；

中学部：教学楼、图书馆、ICT实验室、生物实验室、物理实验室、化学实验室等12个实验室；报告厅、艺术中心、综合体育馆（内含击剑馆、棒球击打笼、高尔夫模拟训练场地）；标准跑道、网球场、篮球场、棒球场、标准足球场、游泳馆和高尔夫练习场；校园餐厅、学生公寓、中外教公寓及完备的安防设施

校医和护士：全职校医和护士

联系方式：

地址：北京市海淀区杏石口路65号院

电话：(010) 8302 8666 / 8302 8777

邮箱：Admissions@

hd.kaiwenacademy.cn

网址：www.hdkwa.com

微信：北京海淀凯文学校





北京海淀清华附中外籍人员子女学校、稻香湖学校 Tsinghua International School Daoxiang Lake

北京市海淀区稻香湖学校（简称“清香”），一址三校，包括清华附中外籍人员子女学校、北京市海淀区稻香湖学校和清华附中稻香湖幼儿园。清香是涵盖K~12年级的国际国内双轨教育的学校，位于北京市海淀区凝翠路1号，占地145亩，建筑面积16.2万平方米。学校创建于2020年，现有1340多名学生，分设国内升学的英才素质学部、面向外籍学生的国际学部 and 面向国际升学方向的双语学部。除此之外，它还针对特殊的艺术和科学人才，开设了音乐创新人才培养项目（MIP）、艺术创新人才培养项目（ADP）、国际科创英才培养项目（SIP）、传媒人才培养项目和 PEP “π” 班体育人才培养项目（PEP）五个特色项目方向。学校是北京海淀唯一一所集SAT、托福和AP一身的官方认证考点。

创建时间：2020年

接受学生年龄范围：2.5~18岁

年级包含：pre K, K~12

学校类型：民办学校; 外籍人员子女学校

校园面积：占地145亩，建筑面积16.2万平方米

课程体系：美国核心课程标准、大学理事会AP课程、美国下一代科学标准、美国社会科学标准、中文国家课程体系（中文必修）。

寄宿项目：为1-12年级学生提供宿舍

在校学生人数：1350人

是否在教育部注册：是

是否接受外国籍学生：是

是否接受中国当地学生：是

2023—2024年学费：

北京海淀区清华附中外籍人员子女学校

北京海淀区稻香湖学校

北京海淀区清华附中稻香湖幼儿园

收费项目 学费收费标准(生/学年)

幼儿园 22万元

小学1~5年级(国际双语学部) 24万元

初中6~8年级(国际双语学部) 26万元

初中7~9年级(国内体系英才素质学部) 26万元

高中9~12年级(国际双语学部) 28万元

高中10~12年级(国内体系英才素质学部传媒项目) 28万元

其他项目 收费标准(生/学年)：

国际艺术创新培养项目 初中6万元 高中8万元

清香乐队学院 小学、素质初中3.8万元 国际初高中5万元

备注：2024—2025学年，已在校学生按原学段

2023—2024学年收费标准收取学费，新申请入学学生及跨学段在校生按新标准收取学费。

餐食类型以及餐费：中餐、西餐、素食、清真餐 10/30/30元 早/中/晚

学生国籍：中国、美国、加拿大、澳大利亚及港澳台20多个国家和地区

主要教学语言：英语（语文用中文授课）

其他教学语言：中文、西班牙语、法语、日语等

平均班级人数：25人满班

师生平均比率：1:4

外籍教师人数占比：40%

中籍教师人数占比：60%

学校上课时间：8:00—15:55；16:00—17:30提供课后课服务

课余活动：课后课活动的设置提供以下五个领域的学习：融合科学、技术、工程和数学的STEM活动：STEAM科学实验课，神奇科学，STEAM智高机器人，编程无人机，人工智能、航空创客、魔方、棋盘游戏等

创造性表演及艺术活动：音乐剧、合唱团、中国画、软笔书法、创意艺术与色彩、写实绘画基础、创意绘画基础、yearbook设计与制作、钢琴、长笛、管弦乐陪练等

人文素质提升类：烘焙英语、世界电影文化赏析、西班牙语零基础入门、世界旅行者、19世纪文学作品选读、摄影课、模拟联合国、英语辩论、历史揭秘——四大文明古国、北京的城与人、四大名著赏析等

体育精神与运动相结合的活动，如武术入门、健身与体能训练、游泳、乒乓球、篮球足球、羽毛

球、击剑、尊巴等

国际竞赛类的学习指导：AMC8、AMC10、综合学科竞赛、英国物理竞赛等

除了丰富多彩的课后课，清香的各类社团也为学生们提供了多维度的选择，包含篮球社、羽毛球社、辩论社、经济商科社团、P2P社团、心理社、志愿者社团、绘画交流社、Signal街舞社、校乐队、科莫多音乐社团、厨艺社、汽车社、跑步社、骑行社、清香文创社等

奖学金：THISDL千万奖学金可供申请

学校设施：学校位于海淀区翠湖科技园内。校园建筑面积16.2万平方米，包括400米操场、千人专业剧场、多功能厅、幼儿园、学生宿舍楼、教工宿舍楼、若干体育馆(含游泳馆、冲浪馆、篮球馆、羽毛球馆、击剑中心、乒乓球馆、健身房、动感单车教室等)，藏书近10万册的中小学图书馆、古生物化石博物馆、专业的音乐教室、艺术教室和舞蹈教室，多个科学实验室，餐厅和咖啡厅等

校医和护士：24小时值班

联系方式：

电话：15116967853, 15116967872, 60201218, 60221218

地址：北京市海淀区凝翠路1号

邮箱：admissions@thisdl.edu.cn

网站：www.thisdl.cn

微信：15116967853, 15116967872



北京市海嘉学校

Beijing International Bilingual Academy (BIBA)

北京市海嘉学校创办于2006年，是依据现代教育理念，植根于中华文化，倡导“爱与幸福”、生动活泼、自由奔放、民主和谐的现代学校。学校名谓“海嘉”，缘于“海纳百川，嘉言懿行”的美好愿望。海嘉的愿景是做双语教育的典范，根深中华，心怀天下。海嘉学校拥有一支国际化高水平且稳定的师资队伍，平均教龄10年以上，中外教比例达到1:1，76%以上教师拥有硕士学历，8位教师拥有博士学历，90%教师拥有海外教育背景。海嘉目前取得国际文凭组织（IBO）、美国西部院校联盟（WASC）、中蒙国际学校协会（ACAMIS）和国际学校体育协会（ISAC）等多项权威学术认证。学校下设海嘉教育研究院为老师们提供更高的教研标准和培训，同时为高年级学子提供“嘉+”计划奖学金支持和“牛剑学社”升学支持。海嘉的毕业生遍布牛津大学、范德堡大学、约翰霍普金斯大学、文理排名第一的威廉姆斯学院以及英国G5和美国UC系列大学等。海嘉升学指导个性化支持赋能每一位学子，与更好的自己相遇。

创建时间：2006年

接受学生年龄范围：2~18岁

年级包含：幼儿园小小班（2岁）到高中12年级

学校类型：走读兼寄宿制双语学校

校园面积：45,800平方米

课程体系：

幼儿园学部：ECC2~ECC4

游戏为中心的探究式课程；聚焦于孩子的态度与价值观、好奇心和观察力。

小学部：KG~5年级

中-美标准为本课程：主要教学方法包括迷你工作坊、探究式学习、体验式学习、项目式学习等。

初中部：6~8年级

国家课程和IB中学项目的融合：聚焦于发展学习技能，创造个人学习成果。

高中部：9~10年级

剑桥国际证书课程：加强学科学习，打好学科基础。

高中部：11~12年级

世界国际文凭课程：聚焦于知识创新和高阶思考。

寄宿项目：6~12年级的学生可选择寄宿

在校学生人数：1,600多人

是否在教育部注册：是

是否接受外国国籍学生：是

是否接受中国当地学生：是

2023—2024年费用（2024—2025年费用请关注

学校公布信息）：

学费：

幼儿园（ECC2~4）93,650元/学期；

KG（KG）126,700元/学期；

小学（G1~G5）254,000元/学年；

中学（G6~G8）261,000元/学年；

高中（G9~G10）273,000元/学年；

高中（G11~G12）292,000元/学年

其他费用：

校服费（自选项）3,100~3,400元/套；

校车费（自选项）10,000~16,000元/年

餐费（自选项）5,800~8,600元/年

住宿费（自选项，含三餐三点）：

125,000元/年（一人间，11~12年级）

90,000元/年（两人间，11~12年级）

75,000元/年（四人间，6~10年级）

学生国籍：包括中国、美国、澳大利亚、英国、韩国、日本等30个国家

主要教学语言：英文、中文

其他教学语言：韩语、法语

平均班级人数：幼儿园18人/班；KG到高中18~25人/班

师生平均比率：1:3或1:5

学校上课时间：8:20—15:50；课外课16:50结束

课余活动：自选课外课，提供包括网球、足球、

乐队等200余种课程选择

竞赛、比赛资源：海嘉在学术竞赛方面展现了学生们扎实的学术功力，数理方面数学AMC10/12全球金奖，物化生科学竞赛中也都表现突出。通识类竞赛一直是海嘉学子的亮点，世界学者杯全球第六，USAP/USAD多项金奖，多名学生入围约翰洛克写作竞赛等。同时多维度支持学生竞赛活动，包括但不限于备赛学术辅导，学生竞赛社团，教师带队参赛等

奖学金：有，初、高中部设立奖学金

学校设施：学校拥有7个户外运动场及大型室内体育馆、4个图书馆、多功能剧场、ICT实验室、STEAM教室、戏剧教室、舞蹈教室、美术教室、音乐教室、书法教室、科学实验室、陶艺工坊，全校配备优质新风系统确保整个校区室内空气质量

校医和护士：7名全职校医

联系方式：

地址：北京市顺义区后沙峪裕民大街1号

电话：010-8041 0392

邮箱：admissions@

bibachina.org

网站：www.bibachina.org

微信：BIBA_CHINA





启明星学校 Daystar Academy

启明星学校创建于2002年，是艾毅教育集团旗下的K~12学校，为学生提供一流的国际化课程和完美平衡的中英双语双文化教育。学校不断发展壮大，目前在北皋、三里屯和泉发有三个校区，近千名学生，是一所融合国家课程、IB国际文凭课程和特色社会创新课程的双语学校。启明星特别关注品格教育，着力培养具有社会创新思维的学生，为其未来发展装备了探索自我道路的勇气，改变世界的力量，以及激励他人的信心。

创建时间：2002年

年级包含：K~12年级

接收学生年龄范围：北皋校区5~18岁；三里屯校区6~10岁；泉发校区6岁以下

校园面积：北皋校区40,000平方米；三里屯校区4,100平方米；泉发校区3,300平方米

课程体系：融合中国国家课程与国际文凭（IB）课程，并同时开展启明星特色社会创新课程；幼儿园阶段使用蒙台梭利中英双语课程

是否在教育部注册：是

是否接受外国国籍学生：是

是否接受中国当地学生：是

2023—2024年费用（2024-2025年费用请关注学校公布信息）：

幼儿园：190,000元/年

学前班：210,000元/年

小学部：226,000元/年

中学部：239,000元/年

申请费2,000元

午餐类型及餐费：健康、有机、非转基因的正餐和间点，食材均来自当地农场，菜谱包括中式和西式食品

学生国籍：美国、加拿大、英国和中国等约14个

国家

主要教学语言：英文和中文

师生平均比率：1:5

奖学金：我们为入学新生和在校学生设置了共分为4个类别的10个奖学金项目。

寄宿项目：无

学校设施：

北皋校区：40,000多平方米现代化环保校园，室外有全尺寸户外体育场、户外活动设施、击球笼、网球场和篮球场，室内有科学实验室、图书馆、表演剧场、室内体育馆、艺术工作室、音乐工作室、设计工作室，最先进的新风系统和监控系统

三里屯校区：学生花园和温室、室外体育场、图书馆、室内体育馆、艺术表演多功能教室、艺术工作室、多媒体教室、易于小组授课和学习的灵活空间，最先进的新风和监控系统

泉发校区：泉发校区距离北皋校区约3千米距离，环境静谧，配备专为幼儿设计的室内恒温游泳池、树屋、体育馆、图书馆、美术、音乐和舞蹈专业教室等设施，是专注提供6岁以下幼儿教育的学习中心

校医和护士：有，全职

联系方式：

启明星学校北皋校区(K~12年级)

北京市朝阳区顺白路2号

邮箱: ds-admissions@daystaracademy.cn

咨询电话:

+86108446 4189转2(小学部)

+86108446 4189转3(中学部)

启明星学校三里屯校区(1-5年级)

邮箱: dt-admissions@daystaracademy.cn

北京市朝阳区三里屯东四街13号

咨询电话: +861084464189转1

启明星学校幼儿园(泉发校区)(1.5-5岁)

北京市朝阳区马泉营路13号泉发花园北门

邮箱: qf-admissions@daystaracademy.cn

咨询电话: +86108446 4189转4

网址: www.daystaracademy.cn

微信公众号: 启明星学校 DaystarAcademy



青苗学校

Beanstalk International Bilingual School (BIBS)

青

苗始创于1998年，二十余年探索具有中国特色、融通世界的新时代教育之路，现已发展成为拥有全国20多所校区、涵盖从幼儿园到高中的教育集团。在充满“爱、关心、支持”的环境中，致力于将学生培养成为具备民族自信、时代精神和世界眼光的未来力量。青苗先后荣获国际文凭组织 (IB) PYP·MYP·DP授权、美国西部院校联盟 (WASC)、英国文化教育协会 (British Council) 认证等国际权威认证。在福布斯中国、胡润百学、京领等专业排名机构的权威评估中，连续多年入选北京前五，全国前十。

创建时间：青苗幼儿园1998年；青苗学校小学部2002年；青苗学校初高中部2009年

接受学生年龄范围：2~18岁

年级包含：幼儿园~12年级

学校类型：国际双语学校

校园面积：各校区面积有别

课程体系：“青苗+”融合课程

在校学生人数：4500余人

外教/中教比例：2:1

平均班级人数：不超过22人

师生平均比率：1:5

是否在教育部注册：是

是否接受外国国籍学生：是

是否接受中国当地学生：是

2023—2024年费用（最新费用调整请关注学校公布信息）：

BIBS一年学费：

青苗学校顺义天竺校区（1~12年级）：1-5年级238,000元；6-12年级258,000元

青苗学校阳光上东校区（学前班~6年级）：学前班209,750元；1-5年级238,000元

青苗学校朝阳常营校区（幼儿园~7年级）：幼儿园188,000元；小学238,000元；初中258,000元

青苗学校海淀四季青校区（幼儿园~12年级）：幼儿园180,000元；学前班210,000元；1-5年级234,000元；6-12年级258,000元，普高部128,000元

青苗学校怀柔校区（7~12年级）：国际部238000元；普高部128000元

青苗学校昆明校区（学前班~12年级）：1~5年级106,000元；6-12年级126,000元

青苗学校成都校区（幼儿园~12年级）：1~9年级：120,000元；10~12年级：150,000元

青苗学校威海校区（幼儿园~12年级）：幼儿园350元/月，1-6年级：60,000元；7~12年级：80,000元

BIK一年学费：

青苗幼儿园蓝色港湾校区：210,000元（全天）

青苗幼儿园顺义天竺校区：180,000元（全天），学前班：209,750元（全天）

青苗幼儿园望京校区：180,000元（全天）

青苗幼儿园怡园校区：110,000元（国际班全天）；33,000元（普通班全天）

青苗幼儿园现代城校区：600/月（普惠班全天）

青苗幼儿园大望路校区：600元/月（普惠班全天）

青苗幼儿园常青藤校区：750元/月（普惠班全天）

青苗幼儿园怀柔怡安校区：750元/月（普惠班全天）

青苗幼儿园昆明呈贡校区：50,000元（全天）

青苗幼儿园昆明经开区：50,000元（国际班全天）；29,800元（双语班全天）

青苗幼儿园南京校区：6500/月（双语班全天）；1014/月（普惠班全天）

其他费用：

国际双语学校校车费（可选）：14,000~26,000元/年

国际幼儿园校车费（可选）：1000元/月（蓝色港湾校区，顺义天竺校区，望京校区，大望路校区，常营校区可提供校车服务）

国际双语学校注册费：2,200元

国际幼儿园注册费：1,600元

校服费：2,500元/全套

学生国籍：中国、美国、加拿大、韩国、日本、西班牙以及其他35个国家和地区

寄宿项目：有，可为有需求的学生提供住宿项目。顺义校区、海淀面向6~12年级；怀柔校区面向7~12年级；成都校区面向2~12年级

主要教学语言：英语

其他教学语言：中文、西班牙语

课余活动：课外活动丰富多样，因校区和年级差异而有所不同

学校设施：各校区配备宽敞现代的班级教室、科学实验室、艺术工作室、图书馆、计算机实验室、舞蹈教室、多功能视听教室、跑道、足球场、排球和篮球场等，全校区Wi-Fi覆盖。青苗顺义校区设有游泳馆、网球场、各项运动场地、室内篮球场等

午餐类型及餐费：中式、西式和素食午餐

校医和护士：有

特殊教育项目：无

校区分布及联系方式：

微信公众号：BIBSChina

官方网站：www.bibs.com.cn

BIBS:

青苗学校顺义天竺校区（1-12年级）

地址：北京市顺义区天竺镇丽苑街15号

电话：010-65189081

邮箱：bibsadmissions-sy@bibs.com.cn

青苗学校阳光上东校区（学前班-6年级）

地址：北京市朝阳区东四环北路6号

电话：010-51307951

邮箱：admissions@bibs.com.cn

青苗学校朝阳常营校区（幼儿园-7年级）

地址：北京市朝阳区么家店路甲1号

电话：010-84562808

邮箱：changying@bibs.com.cn

青苗学校海淀四季青校区（幼儿园-12年级）

地址：北京市海淀区四季青镇巨山路燕西台内

电话：010-65760906

邮箱：hda@bibs.com.cn

青苗学校怀柔校区（7-12年级）

地址：北京市怀柔区雁栖湖北二街13号

电话：17601659138

邮箱：bibs_HRA@bibs.com.cn

青苗学校昆明校区（学前班-12年级）

地址：云南省昆明市呈贡区拥政街986号

电话：0871-67478668

邮箱：kunming@bibs.com.cn

青苗学校成都校区（1-12年级）

地址：成都市龙泉驿区洪河大道351号

电话：028-84810088

邮箱：chengdu@bibs.com.cn

青苗学校威海校区（幼儿园-12年级）

地址：山东省威海市南海新区雅居乐冠军体育小镇

电话：0631-8856118/15688722566

邮箱：admissions_wh@bibs.com.cn

BIK:

青苗幼儿园蓝色港湾校区

地址：北京市朝阳区朝阳公园路6号院16号楼

电话：010-59056700

邮箱：solana@bibs.com.cn

青苗幼儿园顺义天竺校区

地址：北京市顺义区天竺丽苑街21-101号

电话：010-64565931

邮箱：biksy@bibs.com.cn

青苗幼儿园望京校区

地址：北京市朝阳区望京北大街地铁望京站F口

电话：17601659159

邮箱：wangjing@bibs.com.cn

青苗幼儿园怡园校区

地址：北京市昌平区水库路16号院北京怡园

电话：010-89739200/17601659139

邮箱：changping@bibs.com.cn

青苗幼儿园现代城校区（普惠园）

地址：北京市朝阳区建国路88号SOHO现代城

电话：010-65266506/65266776

邮箱：bbk_xdc@bibs.com.cn

青苗幼儿园大望路校区（普惠园）

地址：朝阳区建国路万达广场93号院7号楼

电话：010-59603887/59603997

邮箱：wanda@bibs.com.cn

青苗幼儿园常青藤校区（普惠园）

地址：北京市朝阳区东坝南一街4号

电话：010-85379659

邮箱：changqing@bibs.com.cn

青苗幼儿园怀柔校区（普惠园）

地址：北京市怀柔区庙城镇怡安园小区

电话：010-69678656

邮箱：BBK_yianyuan@bibs.com.cn

青苗幼儿园昆明呈贡

地址：昆明市呈贡区众和东苑小区151栋

电话：0871-67498935

邮箱：chenggong@bibs.com.cn

青苗幼儿园昆明经开区

地址：云南省昆明市经济技术开发区果林湖畔小区

电话：0871-67462889

邮箱：kmjingkai@bibs.com.cn

青苗幼儿园南京园

地址：南京市浦口区狮山路融侨观邸左岸1栋

电话：025-58609532

邮箱：nanjing@bibs.com.cn





北京王府学校

Beijing Royal School (BRS)

北京王府校区创建于1996年，自建校以来，秉承“以德施教、育人为先、中西合璧、励志未来”的教育理念，实现了传统教育与国际教育相融合，传统授课方式与移动教学、卫星视频授课相结合，课程多元化与选课个性化相结合。学校拥有完备的K~12教育格局，以培养具有全球胜任力的高素质创新型人才为使命，领航中国国际教育。作为北京市首家中外合作制学校，北京王府学校分别于2003年与2006年率先引进A Level课程和AP课程，是美国大学理事会(The College Board)授予的中国唯一AP教学示范校，也是北京首家剑桥大学国际教育考试中心。2018年1月，北京王府学校获得国际文凭组织(IBO)授权，正式成为IB学校。2021年2月，王府学校正式通过美国西部学校与学院教育联盟(WASC)认证。2023年获得NEASC/CIPASH（美国新英格兰院校协会颁发的中国高中国际项目质量认证）的国际认证。自建校以来，北京王府学校始终坚持与国际接轨的办学理念，和世界各地的教育机构与知名学府建立广泛联系，开展全方位、多层次的交流与合作，持续为王府学子提供优质的全球化资源，搭建高规格国际化平台。近年来，王府学子接连斩获牛津大学、剑桥大学、宾夕法尼亚大学、芝加哥大学、康奈尔大学等名校录取，王府学校强大的教学资源 and 平台已成为助力学子展翅高飞的浩荡长风。

创建时间：1996年

接受学生年龄范围：2~18岁

年级包含：托育至十二年级

学校类型：中外合作制学校

校园面积：12万平方米

课程体系：1.AP课程；2.A Level课程；3.IB课程；4.加拿大OSSD课程；5.艺术留学课程（美术、音乐、电影）

寄宿项目：小学、初中、高中可选择寄宿，幼儿园无寄宿项目

在校学生人数：3,000人

是否在教育部注册：是，且已获得WASC（美国西部学校与学院教育联盟Western Association of Schools and Colleges）和NEASC/CIPASH（美国新英格兰院校协会颁发的中国高中国际项目质量认证）的国际认证

是否接受外国国籍学生：是

是否接受中国当地学生：是

学费标准（2023—2024）

【高中部】：

AP课程/OSSD课程/艺术方向 220000元/年，A

Level课程 225000元/年，IB课程 240000元/年

【初中部】：

191000元/年

【小学部】：

综合素质班 119000元/年，融合班 155000元/年

【幼儿园】：

1、托育儿童之家8500元/月；

2、幼儿园：经典班：6800元/月；国际蒙氏班：

11000元/月；国际班：13000元/月

学生国籍：中国、美国、韩国、加拿大等

主要教学语言：英文、中文

其他教学语言：西班牙语、法语、德语、日语等

平均班级人数：25人以内

师生平均比率：1：4

学校上课时间：周一至周四 8:00—17:10；周五 8:00—15:20

课余活动：

学生自治：设有学生会、学生代表大会、社团联合会、学生团委等四大组织，充分实现学生自治

社团：开设45大社团，涵盖艺术、公益、学术、

运动等类别

奖学金：设有新生奖学金和优秀毕业生奖学金

学校设施：数字化实验室、电子化图书馆、室内多功能体育场、体能中心、蹦床攀岩场馆、乒羽中心、足球场、篮球场、游泳馆、钢琴房、艺术画室、托福雅思考场、卫星教室、同声传译演播厅等

校医和护士：全职校医和护士

联系方式：

地址：北京市昌平区王府街11号（天通苑正北3公里）

电话：010-8178 5511

邮箱：admission@brs.edu.cn

网站：www.brs.edu.cn

微信：BRS2003



北京市新府学外国语学校

Beijing Xin Fuxue International Academy

北京市新府学外国语学校由顺天府学教育集团创办。经北京市顺义区教委批准，是一所具有招收中、外籍学生资格的全日制寄宿兼走读的双语特色国际化学校。学校为小学至高中的学生提供12年一贯制优质教育，采用小班制的教学形式，发挥中国基础教育优势的同时，引入西方教育精髓。通过全球化国际课程、新府学研发的特色课程、课外活动和国际交流，为学生创造多元文化环境、提供广阔的舞台。学校以“明德至善，中西通才”为核心教育理念，以培养六大核心素养为指导思想，旨在培养通晓中西文化精髓、身心健康、具有创造性思维及社会责任感的世界公民。

创建时间：2016年

接受学生年龄范围：5~18岁

年级包含：KG-G12

学校类型：全日制双语国际化学校

校园面积：90000平方米

课程体系包括：

小学：中国国家核心课程+国际小学课程IPC；

初中：IB MYP认证，中国国家核心课程+IGCSE课程；

高中：中国国家核心课程；AP课程；IB-DP课程；A-level课程；加拿大OSSD课程；

寄宿项目：有

在校学生人数：800余人

是否在教育部注册：是

是否接受外国籍学生：是

是否接受中国当地学生：是

2024—2025学年费用：

小学（KG-G6）国际班：178000元/学年；综素班：128000元/学年

初中（G7-G9）：国际班：198000元/学年；综素班：148000元/学年

高中（G10-G12）：198000元/学年（不同方向项目收费详询招生部）

住宿：KG-G2 40000元/年 G3-G9 25000元/年

餐费（三餐两点）：16000元/年

周末校车：6000~8000元/年（具体需参考站点到学校距离等确定）

走读校车：18000-22000元/年（具体需参考站点到学校距离等确定）

午餐类型：中西搭配的营养自助餐

学生国籍：中国、外籍

主要教学语言：英文、中文

平均班级人数：国际班16~18人/班（每班不超过20人）综素班20人/班（每班不超过28人）

师生平均比率：国际班1:3；综素班1:4

学校上课时间：

小学 必修课 8:20-15:50

选修课/俱乐部 16:00—17:30；19:10—20:30

初中 必修课 8:10—16:30

选修课/俱乐部 16:40—18:00；

晚自习 18:30—20:30

选修课/俱乐部：

艺术类

硬笔书法、创意手工、英文戏剧、摄影、拉丁舞、吉他、钢琴、珠宝制作、旅游、英文合唱团、创意绘画、小小主持人、音乐与律动、中文戏剧、少儿爵士、丙烯绘画课、少儿声乐、儿童舞蹈、电影赏析、唱诗班等

学科类

数学思维、英文演讲及辩论、折纸与写作、英文读书俱乐部、中文培优、语言支持、国学经典诵读、创意写作、英文语言支持、IGCSE备考课程等

语言类

日语、公共演讲、西班牙语、中文辩论等

体育类

马术、足球、篮球、棒球、羽毛球、轮滑、击剑、网球等

科技类

机器人、神奇的科学实验、编程等

思维及思辨类

全球探索、国际象棋、魔方、围棋、生活技能与个人发展、商业研究、科学中的数学、人体解剖

学和运动生理学等

校队

舞蹈校队、校合唱团、棒球校队、篮球校队、羽毛球校队、数学校队、心乐团、Spelling Bee校队等

师资背景：老师们擅长因材施教，让学生的学习成果得到显著提升。新府学的骨干教师多次受邀至其他名校交流授课，学校的教师队伍是由中、外教共同组成以双语形式进行授课

初中国际班中英文课程比例：60%课程为全英文授课，通过渐进式的语言环境过渡和学术知识及综合能力的培养，为学生顺利衔接未来的国际高中教育奠定了坚实的基础

竞赛比赛信息：学校为学生提供了丰富的竞赛准备类课程——数学（AMC/AMC8/北美驯鹿/CML等）、ASDAN商赛、美国学术五项全能（USAP）、世界学者杯（the World Scholar's Cup）、中/英文演讲（Good Talk）、英文拼写（Spelling Bee）、中文辩论（国际学校赛事）、中文写作（全国赛事）、中文诵读（全国赛事）、舞蹈大赛（全国赛事）、合唱比赛（全国赛事）、体育类竞赛（国际学校赛事）等，以此助力每一名学生发展自身的优势和特长、建立学术和学科学习自信心，发掘自身潜力和无限的可能性

奖学金：有

学校设施：全面的新风系统、综合气膜馆、多功能阳光厅、钢琴中心、苹果计算机中心、篮球场、足球场、羽毛球场、物理实验室、化学实验室、生物实验室、图书阅览室、创客教室、美术教室、音乐教室、舞蹈教室等

校医和护士：有

联系方式：

地址：北京市顺义区京顺路99号

电话：（010）8942 0199（小学初中）；

（010）8943 7206（高中）

邮箱：admissions@xinfuxue.com

微信：xinfuxue2017

网站：www.xinfuxue.com

公众号：北京市新府学外国语学校





爱·创造
Love
and
Creativity



Beijing New Talent Academy (BNTA)

With Love and Creativity as its philosophy, Beijing New Talent Academy has established a holistic curriculum system that dedicated to provide excellent education to students. Our mission is to equip our students with the ability of love and creation, cultural confidence, global perspectives and the courage of taking social responsibilities through multicultural courses and project based learning courses.



WeChat
Follow us
@Wechat BNTA



360°VR Virtual Tour of
BNTA School Campuse

招生咨询

Accepting Pre-school to Grade 12 students

面向全国招收托班至十二年级优秀学生

(010) 8041 3001 | 8041 3768
| 8046 7116 | 8046 7117



北京市新英才学校

Beijing New Talent Academy (BNTA)

北京市新英才学校是一所集精品幼儿园、特色小学、优质初中、多元高中、汉语中心、大学预科为一体的十五年一贯制国际化寄宿制学校。新英才学校建立以“爱与创造”为核心精神的育人目标体系，致力于为学生提供卓越的与世界同步的教育课程及体验，通过多元文化课程及特色主题课程，让孩子成为有爱心、有社会责任感、有创造能力、有国际视野、有民族自信的新英才。

创建时间：2008年

接受学生年龄范围：1.5~18岁

年级包含：幼儿园至12年级

学校类型：寄宿制国际化私立学校

校园面积：120000平方米

课程体系：

幼儿园：爱创园本课程

小学：国家课程、校本课程、融合课程

中学：国家课程、艺体特色课程、IGCSE、A Level、北美高中课程（AP）、国际艺术课程、香港DSE课程

寄宿项目：4~12年级可寄宿

在校学生人数：2500人

是否在教育部注册：是

是否接受外国国籍学生：是

是否接受中国当地学生：是

2023—2024学年费用：

一年学费：

幼儿园：168,000元

龙湾园：168,000元

小学（1-3年级）：168,000元

小学（4-6年级）：178,000元

初中：218,000元

高中：

国内课程：198,000元

国际课程：233,000~330,000元

其他费用：

校服：880-2,500元/套（可自选）

校车费：日班车8,500元/年，周末班车1,400-9,500元/年（可自选）

学生国籍：中国、美国、韩国、加拿大、俄罗斯、澳大利亚、西班牙、安哥拉、蒙古等

主要教学语言：中文

其他教学语言：英文

平均班级人数：25人左右

师生平均比率：1：4.5

学校上课时间：8:00—17:00

课余活动：130多种社团活动和特色课程，包括戏

剧、管风琴、形体、舞蹈、武术、游泳、足球、书法、高尔夫、击剑、合唱、陶艺等

奖学金：详情可咨询学校招生办公室

学校设施：户外运动操场、室内篮球馆、游泳馆、图书馆、70间钢琴房、阶梯教室、模联教室、报告厅、书法教室、陶艺教室、英语情景教室、人工智能实验室、小剧场、戏剧教室等

校医和护士：全职校医

联系方式：

地址：北京市顺义区天竺开发区安华街9号（首都国际机场西侧）

电话：（010）8046 7116 / 7117；（010）

8041 3001 / 3768

邮箱：luoyj@bjnewtalent.com

com

网址：www.bjnewtalent.com

com



北京市新英才学校
BNTA BEIJING
NEW TALENT ACADEMY



爱·创造
Love
and
Creativity

TO INFLUENCE
TO LEAD

BCIS

BEIJING CITY INTERNATIONAL SCHOOL
北京乐成学校

Uniquely
YOU uniquely **BCIS**

点燃心之所向 创造无限可能



入读乐成

开启个性化学习之旅

高品质国际教育，挑战与激发创造未来的能力
18年乐成教育沉淀，学前到高中一贯制IB体系
IDEATE创思课程打造个性化升学路径
扎根中国，面向世界的国际化学习社区
多项奖学金面向9-12年级学生开放申请



文行
忠信
Empowering and
Inspiring through Challenge
and Compassion



+8610 8771 7171
admissions@bcis.cn
www.bcis.cn
Beijing City International School
Beijing City International School
@BCIS Online

北京乐成学校

Beijing City Internaional School (BCIS)

北京乐成学校 (BCIS) 是乐成教育的重要成员, 成立于2005年, 坐落在北京中心商业区 (CBD), 是一所非营利性国际化民办学校。学校秉承“文行忠信”的教育理念, 经朝阳区教委批准, 在开足开齐国家课程的基础上, 通过引进和吸收中外先进的教育思想、教学方法、管理方法和现代化的教育手段, 开展集学前、小学、初中、高中15年一贯制的教育国际化课程与教学改革实验。北京乐成学校是一个充满挑战和关爱的国际化学习社区, 提供个性化教育, 赋予学生力量, 激发学习热情。北京乐成学校是北京区域内兼收中外籍学生的学校, 严谨的治学风格、国际化的教学成果在全球范围广受认可。截至目前, 15届逾510名高中毕业生已被全球超过30个国家的大学录取。乐成教育致力于成就有激情有远见的学习者, 为旗下北京乐成学校、乐成四合院幼儿园、乐成教育研究院、乐学前沿、乐读前沿等成员机构提供支持。

创建时间: 2005年

接受学生年龄范围: 2~18岁

年级包含: 小小班至12年级

学校类型: 非营利性国际化民办学校

校园面积: 约60000平方米

课程体系: 经朝阳区教委批准, 乐成在开足开齐国家课程的基础上, 按国家规定选用教材, 并通过借鉴和吸收中外先进的教育教学方法、管理方法和现代化的教育手段, 开展集学前、义务教育及高中阶段教育国际化课程与教学改革实验。这一课程体系获得了国际文凭组织 (IBO), 西部院校联盟 (WASC) 和国际学校理事会 (CIS) 的专业授权及认证。

寄宿项目: 否

在校学生人数: 超过1300人

是否在教育部注册: BCIS由北京市朝阳区教育委员会批准登记注册, 可招收中国和外籍学生

是否接受外国国籍学生: 是

是否接受中国当地学生: 是

2023—2024年费用 (2024—2025年费用请关注学校公布信息):

报名费: 3,000元; 新生入学费: 15,000元

一年学费:

小小班235,000元;

小班250,000元;

中班 270,000元;

大班 270,000元;

1~5年级 275,000元;

6~8年级 295,000元;

9~10年级 305,000元;

11~12年级 315,000元

其他费用: 校车费16,000-22,000元/年。学校为小小班至十年级学生免费提供校服。

午餐类型及餐费: 学校两所校园的午餐与加餐服务由Compass公司提供。幼儿园校区, 学费已包含午餐与加餐的费用, 学生在公共区域享用家庭式午餐。主校

区一至十二年级学生需向其学生卡中充值, 以用于购买午餐。

学生国籍: 来自近30个国家 (主要来自中国、美国、加拿大与澳大利亚)

主要教学语言: 以英文为主要教学语言, 中国文化为教学课程的重要组成部分, 针对所有年级都提供中文课程, 另外, 还针对9至12年级提供西班牙语课程。

平均班级人数: 小小班、小班17人; 中大班20人; 1~12年级24人

师生平均比率: 1:7

师资背景: 北京乐成学校拥有一支高素质的师资队伍, 包括来自全球超过26个国家和地区的近160名优秀教育专家和经验丰富的教师, 平均任教年限超过10年, 其中外籍教师占比达到了70%以上。

学校上课时间: 小小班至五年级: 8:30—15:30, 六年级至十二年级: 8:15—15:30

课余活动:

学术类: 航模、创业、模拟联合国、犯罪心理、脑科学、经济、STEAM、数学、编程

体育运动类: 游泳、跆拳道、高尔夫、网球、飞盘、排球、垒球、室内攀岩、芭蕾舞、足球、篮球

艺术与文化课: 流动儿童基金会、油画、模拟联合国、中国传统文化、管弦乐队、魔术、国际象棋、动物救助、阿卡贝拉声乐团

其他教育项目: 英语学习辅导 (EAL Support)、学习辅导教学体系、各类咨询与辅导服务

奖学金: 有, 包括学术奖学金与才华奖学金, 为激励与培养才华横溢且践行乐成使命与愿景的学生而设立, 面向准备申请入读乐成9或10年级的校外学生, 以及即将升入11或12年级的乐成在校学生开放申请, 或全部减免或部分减免学费

竞赛、比赛资源: 北京乐成学校为学生提供多种竞赛和比赛资源, 包括美国数学竞赛和澳大利亚数学竞赛等。学校每年举办AVENIR商业竞赛, 经常举办中国辩论比赛, 并组织学生参加英国初级和高级挑战教学

竞赛 (UKMT) 和家庭数学奥林匹克竞赛。此外, 乐成学校还将举办ACE ACAMIS机器人比赛。在体育方面, 乐成学校是国际学校田径运动会 (ISAC)、中国蒙古国际学校协会 (ACAMIS) 和青少年国际学校田径运动会 (JISAC) 的正式成员, 常年参与各赛季比赛

学校设施: 乐成学校主校区共有三座教学楼, 含小学部、中学部、体育馆, 超过50间专业教室。学校设有完备体育设施, 包含游泳馆、足球场、篮球馆、空中网球场、健身房等, 一间可容纳300人的剧院、黑盒子剧场、中学设计与技术工程教室、小学创客教室、艺术教室、音乐教室、教学厨房、无边际学习空间、科学试验室、2间图书馆、2间餐厅等。幼儿园校区以绿色环保为建校理念, 荣获美国绿色能源与环境设计先锋奖 (LEED) 金级认证, 开敞的教室采光充足, 幼儿园拥有独立的室内体育馆、可容纳250人的剧场、室内游乐场、图书馆、室外活动场、屋顶花园及种植区, 教学厨房等, 所有的设备设施根据幼儿身高量身定制。两所校区配有精密空气过滤系统, PM2.5过滤率达80%以上, 无线网络覆盖

校医和护士: 主校区与幼儿园各设一个护士站

联系方式:

主校园

地址: 北京市朝阳区百子湾南二路77号

电话: (010) 8771 7171

幼儿园

地址: 北京市朝阳区东柏街11号

电话: (010) 6770 0766

邮箱: admissions@bcis.cn

网址: www.bcis.cn

微信: YCE-BCIS





北京市朝阳区赫德学校

HD Beijing School

北京市朝阳区赫德学校是一所放眼世界、面向未来的学校，致力于培养植根中国传统文化、明辨笃行的未来英才。自2014年创建第一个校区以来，赫德学校扩展至上海、北京、宁波、青岛、南京5座城市7个校区。赫德学校以最扎实创新的课程，开创了最适合中国孩子的国际化教育，其核心特色为：双基扎实——系统严谨的语数外核心课程；全人培养——贯穿课程的品格与能力塑造；终结平庸——看见每个孩子，真正的个性化教育。北京赫德的教育既有扎实的学术功底，又有开放的思维和视野，还有全人成长的底色。

创建时间：2017年9月

接受学生年龄范围：3~16周岁

年级包含：小学、初中、高中

学校类型：全日制民办学校

校园面积：东坝校区近3万平方米；金盏校区近3.2万平方米

课程体系：遵循国家课程标准，借鉴国际教育精华，独一无二的跨学科整合课程体系。

在校学生人数：近1300人

是否在教育部注册：是

是否接受中国当地学生：是

2023—2024年费用：

申请费/注册费：2000元

一年学费：208,000元（幼儿园），248,000元（小学），258,000元（中学）

其他费用：校车费、校服费、餐费

午餐类型及餐费：营养配餐，费用45元/天

学生国籍：中国籍

主要教学语言：中文、英文

中英文授课比例：小学阶段 5:5，中学阶段英文比例逐渐上升，高中接近90%

其他教学语言：视学生需求而定

平均班级人数：25人

师生平均比率：1:5

师资背景：外教来自全球各地(如英美加澳新等)英语为母语的国家，且均拥有教师资格证书。中方教学团队由外籍子女或公立学校的优秀骨干教师组成，并邀请特级教师为学术带头人。

学校上课时间：8:20—17:10（小学），8:10—17:15（中学）

课余活动：辩论社、动画、摄影、烘焙、创意手作、戏剧、架子鼓、尤克里里、吉他、服装设计、建筑设计、国画、水彩画、油画、国际象棋、合唱团、街舞、击剑、棒球、游泳、高尔夫、网球、带式橄榄球、躲避球、体能、科学、编程、3D打印、机器人等近百余种

学校设施：小学1栋教学楼、1个游泳馆、1个防震气膜体育馆、2个篮球场、2个足球场、1个高尔夫

球场和2个网球场。此外，学校有普通教室24个，功能教室13个，还设有双语图书馆、剧场等。中学校区所在地还配备壁球、击剑等运动场馆、专业的理、化、生实验室，为学生提供一流的硬件基础设施，能容纳一千余名学生

校医和护士：全职护士

联系方式：

地址：东坝校区：北京市朝阳区管庄路甲181号；金盏校区：北京市朝阳区金盏乡森林公园东1号；

电话：400 0098 089，010 8509 5712 / 84339889

邮箱：bj.admissions@hdschools.org

网址：beijing.hdschools.org

微信：北京赫德



北京市私立汇佳学校

Beijing Huijia Private School

北京市私立汇佳学校在昌平区教委的批准下，按照国家课程方案和课程标准开足开齐国家课程，以“学科 艺术 体育”并驾齐驱的办学思路，严格落实体育、美育的刚性要求。同时，学校还创新地融入联合国教科文组织所属国际文凭组织（IBO）的探究式项目，是国内第一所为中国本土学生提供高水平教育体系的学校。经过30年的建设与探索，汇佳学校已经建立了独具特色的学生培养体系，形成了以创新理念为先导、学生为中心、差异教育为特色、教师团队为核心的领先教育教学模式，实现了与国际先进教学方式和思维方式的实时对标，为数千个家庭的国际化人才培养和中国教育体制的迭代创新做出了突出贡献。

创建时间：1993年

接受学生年龄范围：6~18岁

年级包含：小学1~12年级

学校类型：走读兼寄宿制IB国际学校

校园面积：800亩

课程体系：小学探究（PYP）中学探究（MYP）高中探究文凭项目（DP）、融合课程

寄宿项目：小学寄宿兼走读；中学全寄宿

在校学生人数：2000余人

是否在教育部注册：是

是否接受外国籍学生：是

是否接受中国当地学生：是

2023—2024年费用：

申请费/注册费：2,000元

一年学费：IB-PYP学费200,000元，住宿费50,000元；

IB-MYP学费230,000元，住宿费32,000元；

IB-DP学费250,000元，住宿费23,000元；

融合部1-6年级学费 110,000元，住宿费25,000元

融合部 7-9年级学费 130,000元，住宿费25,000元

其它费用：校服费用自理；周末班车免费，走读

班车：15,000元/学年

午餐类型：小学、中学自助餐；高中自主选餐

学生国籍：中国、美国、澳大利亚、加拿大、英国、法国和韩国等

主要教学语言：PYP中英双语；MYP英文为主；DP全英文；融合部中英双语

其他教学语言：无

平均班级人数：IB课程16~25人，融合课程25~28人

师生平均比率：1:5

学校上课时间：PYP 8:10—16:30；MYP&DP 8:10—17:00；融合部1~6年级 8:10—16:30；融合部7~9年级8:10—17:15

课余活动：有多种传统文化及各种创造性活动，近百项艺术及体育活动；俱乐部：马术、冰球、高尔夫、跆拳道、击剑、机器人、珠宝设计、模拟联合国、烹饪&烘焙、戏剧、3D打印、陶艺、魔术、民乐、管乐、绘画、动漫设计等；IB电视台、记者站、爱心社、IB Gravity、TED等学生社团

奖学金：学术奖学金、艺术创作奖学金、文学创

作奖学金、科技创作奖学金、探索与创新奖学金、计算机与编程奖学金、人工智能奖学金、体育成就奖学金、校长专项奖和其他奖项

学校设施：4个气膜体育场（冰球、篮球、游泳、综合）、马场、绿雪冰场、游泳馆、室外足球场、3个图书馆、枫萦剧场、管风琴音乐厅、剧院、黑匣子小剧场、104间独立琴房、100间科学实验室、电钢琴教室、电鼓教室、管乐教室、民乐教室、录音棚、美术教室、舞蹈教室、陶艺馆、VR教室

校医和护士：全职校医、牙医及眼科医生

联系方式：

地址：北京市昌平区昌怀路157号

电话：400 889 1993

邮箱：admissions@huijia.edu.cn

网址：www.huijia.edu.cn

微信：huijia_1993





北京市房山区诺德安达学校

NAS Beijing, Fangshan

北京市房山区诺德安达学校面向6至18岁的学生，坐落于北京市房山区，总占地约35600平方米，可为1728名学生提供先进的教学设施和优质的学习环境。学校落实国家方案，同时满足学生多元选择；高中阶段，通过IB和A-Level项目，提供出国留学机会。学校学生未来将有机会去到她最心仪的海外大学。

创建时间：2019年
接受学生年龄范围：6~18岁
年级包含：1~12年级
学校类型：国际双语学校
校园面积：35600平方米
课程体系：IB 和 A-Level 项目
寄宿项目：五天寄宿以及七天寄宿
是否在教育部注册：是
是否接受外国国籍学生：是
是否接受中国当地学生：是
2023—2024年费用：
 一年学费：180,000~222,800元
午餐类型：中西餐相结合

学生国籍：中国/外国
主要教学语言：中文/英文
平均班级人数：24
师生平均比率：1:5
学校上课时间：8:00—15:40
课余活动：学术类/体育类/文化类/表演艺术类
特殊教育项目：有，包括 残疾人辅助设施和英语语言课程协助等
奖学金：每年不断更新
学校设施：科学、艺术和信息技术等专用教室；先进的表演艺术设施设备，其中包括：礼堂、戏剧和舞蹈专业教室，黑匣子剧场，乐器练习室；齐全的体育设施，其中包括：标准室内体育馆、

标准25米室内游泳池、标准足球场、篮球场、网球场、田径运动区域和室内体育馆
校医和护士：有

联系方式：

地址：北京市房山区青龙湖镇北刘庄村236号
 电话：010 8865 8006, 8865 8022
 邮箱：info.beijing@nasbeijing.cn
 网站：www.nasfangshan.cn
 微信：NASBeijing北京诺德安达



北京市顺义区诺德安达学校

NAS Beijing Shunyi

北京市顺义区诺德安达学校位于顺义高丽营，建筑面积约35,000平方米。学校可容纳1,440名学生并满足484名学生的寄宿需求，为6~18岁的学生提供十二年一贯制的全新双语体验。学校严格实施国家九年义务教育课程标准，同时融入个性化、合作式、主题式等国际先进的教学方法，帮助学生夯实基础知识和基础技能的同时，提升未来所需的各项软性技能以及英语语言习得能力。高中阶段通过IGCSE衔接全球范围内广泛认可的A-LEVEL项目为学生提供通往全球大学的升学路径，助力孩子圆梦心仪大学。学校提供长达六年的升学指导及生涯规划，帮助学生更好地发现自己、思考人生方向，树立学习目标，结合专业的第三方学术、语言及职业测评、背景提升、标化支持等帮助，为学生专业及职业的选择、大学申请做好充足的准备。北京市顺义区诺德安达学校致力于让学生精通自己的母语，拥有文化自豪感和文化传承，同时在世界舞台上脱颖而出，成为充满自信、德才兼备的双语新生代，开创更加美好的未来。

创建时间：2022年9月

接受学生年龄范围：6~18岁

年级包含：1~12年级

学校类型：民办双语学校

校园面积：35,000平方米

课程体系：小学及初中阶段在中国国家课程标准基础上融入国际先进的教学方法及教学资源，并通过IGCSE进行过渡，高中阶段通过A-LEVEL项目助力学生圆梦心仪大学

寄宿项目：4年级及以上可以选择寄宿

是否接受外国国籍学生：是

是否接受中国当地学生：是

2023—2024年费用（2024—2025年费用请关注学校公布信息）：

一年学费：小学 205,000 / 初中 225,000 / 高中 245,000

午餐类型以：营养均衡的中西餐

学生国籍：中国籍及英美加澳等

主要教学语言：中文、英文（中英文比例：小学50：50，中学30：70）

其他教学语言：课外拓展课程提供小语种

中英文授课比例：小学：中文50%，英文50%；

中学：中文30%，英文70%

平均班级人数：15

师生平均比率：1：6

中外籍教师平均值比率：1：1

师资背景：10年平均教龄，70%拥有硕士及以上学历，100%中方教师可以用英文进行学术授课，100%外方教师拥有教授英文非母语学生经验。除此之外，Nord Anglia教育集团拥有庞大的教师资源库及专业的教师招聘平台，助力学校稳定的师资队伍输入。

学校上课时间：8:00—8:30早读及晨会；8:30—15:30日课时间；15:30—16:30免费课外拓展课ECA；16:30—17:30付费选修课ASA

课余活动：包括学术类、体育类、文化类、艺术类、竞赛类等40+课外拓展课程及20+选修课程

竞赛资源：学校为阿思丹考点，涵盖阿思丹旗下所有竞赛资源，如AMC数学、袋鼠数学、伯克利数学挑战赛等；Spelling Bee拼读大赛；纵横杯国

际学校中文辩论赛；

特殊教育项目：英语及学术支持项目、资优生项目、心理辅导与支持项目、升学指导与生涯规划课程项目（初一开始）

奖学金：优惠及奖学金政策请咨询招生老师

学校设施：校园设施包括中小学教室、音乐教室、美术教室、舞蹈教室、科学实验室、STEAM共享空间、剧院、室内体育馆、室内游泳馆、户外400米跑道体育场、餐厅、宿舍等

校医和护士：有，学校提供24小时医护服务

联系方式：

地址：北京市顺义区高丽营盈祐街30号院

电话：(010) 8141 0800

邮箱：info.shunyi@nasshunyi.cn

网站：www.nasshunyi.cn

微信：nasshunyi





北京世青学校

Beijing World Youth Academy (BWYA)

世青学校建校于2001年，是一所可招收中外籍学生的十二年一贯制学校。世青大家庭现已汇集了来自33个国家的1200余名学生和230余名教职员工。“立足本土，放眼全球”是学校的座右铭。多年来，世青以卓越的学术成就和强烈的社区意识享有盛誉。世青不断探索国家标准课程与国际IB项目的融合之道，借鉴国际先进的教育理念、教学方法、评估标准，将新课标国际化，办学成就显著。迄今，世青学校已有超过1300名的毕业生升入全球知名学府，如牛津大学、布朗大学、约翰霍普金斯大学、康奈尔大学、多伦多大学、麦吉尔大学、伯克利音乐学院，罗德岛设计学院等。

创建时间：2001年

接受学生年龄范围：5~18岁

年级包含：K~12年级 (K5~G12)

学校类型：全日制民办学校

校园面积：70000平方米

课程体系：国家标准课程，校本课程

寄宿项目：N/A

在校学生人数：1241名

是否在教育部注册：是

是否接受外国国籍学生：是

是否接受中国当地学生：是

2024—2025年费用：

不同年级学费不等，请联系学校招生办或查看学校官网获取最新信息

学生国籍：共20多个国家

主要教学语言：中文、英文

其他教学语言：西班牙语、韩语、德语

平均班级人数：不超过24人

师生平均比率：1: 6

学校上课时间：8:20—15:50

课余活动：百余种课外活动，包括模拟联合国、乐高机器人技术、演讲与辩论、BWYA校园视频新闻、3D打印、科学俱乐部等，以及世青校队组织参加北京、天津及其他地区的校间比赛等

奖学金：多个奖学金项目，并为符合标准的入学新生提供助学金

学校设施：秉承“以学生为中心”的理念设计，主楼四层共89间教室，室内设有游泳馆、体育馆、体能馆、礼堂舞台、多功能学习中心、餐厅，全校配备新风系统、无线网络全覆盖、智能教学板，此外，还有艺术长廊、音乐练习室、苹果电脑实验室、全科科学实验室、具有3D打印

机的设计技术工作室、激光切断机、真空成型机等。室外共有占地万余平方米的专业足球场、田径场和拓展林区，为世青学子提供更加丰富多元和精彩纷呈的学习体验，全方位保驾护航孩子们的健康成长

校医和护士：全日制校医和心理咨询师

联系方式：

地址：朝阳区来广营西路北苑八号

电话：(010) 6470 6336

邮箱：admissions@ibwya.net

网站：www.ibwya.net

微信公众号：BWYA2001



哈罗北京

Harrow Beijing

哈

罗北京成立于2005年。作为一个充满活力的社区，学校传承于拥有450余年历史的英国哈罗公学，并与曼谷、香港、上海、深圳、海口和日本安比的哈罗国际学校共同组成哈罗海外成员联盟。哈罗北京秉承“育以至善·卓以领航”的理念，为幼儿园至高中阶段学生提供传承哈罗卓越传统、融贯中西的高品质课程。哈罗北京招收中国籍及外国籍学生，帮助每一名学生成就学术优异。哈罗北京传承了哈罗公学的核心理念，在彰显英式传统与中国文化的同时，实现我们为未来世界培养领导者的教育使命。哈罗北京实践全人教育和个性化辅导，学校拥有一支优秀的师资队伍，汇集来自英国、中国、澳大利亚、新西兰、美国等来自全球各地的老师。他们具有丰富的教学经验，平均教龄超过11年。每一位老师通过其强大的学术能力和教学经验，助力学生进入世界顶尖大学。哈罗北京毕业生收到世界顶尖大学的广泛认可，学校连续多年收获包括牛津在内的英国G5大学、美国常春藤名校以及世界前100大学录取。哈罗北京除了开设强有力的学术课程，还提供丰富多彩的课外拓展活动，涵盖音乐、艺术、体育、远足旅行、文化探索等不同领域，鼓励学生在不同领域探索自己的兴趣所长，培养他们成长为全面发展、独立自强、能发挥自身特长和勇于接受挑战的人。

创建时间：2005年

接受学生年龄范围：2至18周岁

年级包含：幼儿园至13年级 (英制年级)

学校类型：全日制男女混校

校园面积：主校区66,600平方米，幼儿园校区7,320平方米

课程体系：国家课程、IGCSE、A-Level

寄宿项目：无

在校学生人数：约1,500人

学校是否在教育部注册：是

是否接受外国籍学生：是

是否接受中国当地学生：是

2023—2024学年费用：

申请费/注册费：3,500元

一年学费：214,000~331,500元；每年级均有不同，请直接与学校联系获取最新信息。

午餐类型以及餐费：学生可选择西餐、亚洲餐或素食，并配以水果、汤、沙拉和甜点；餐费为7,560元

学生国籍：包括英国、美国、加拿大、瑞士、中

国、韩国等20多个国家

主要教学语言：英语为主要教学语言，中文为核心语言学科

其他语言课程：西班牙语

平均班级人数：20~24人，每年级均有不同

师生平均比率：1:5至1:10不等，每年级均有不同

学校上课时间：8:00—16:30

课余活动：板球、越野跑、攀岩、潜水、网球、触式橄榄球、高尔夫、国际体育竞赛、瑜伽、舞蹈、钢鼓、爵士乐队、管弦乐团、合唱团、DJ俱乐部、尤克里里俱乐部、音乐剧俱乐部、戏剧俱乐部、心理学俱乐部、环保俱乐部、国际象棋、社区活动、烹饪、辩论、学生杂志、中国文化、中国艺术与国画、中国鼓，以及武术等。

特殊教育项目：无

其他教育项目：学校的语言学习部门提供语言培训。

奖学金：哈罗亚洲奖学金

学校设施：哈罗北京的主校区坐落于美丽的何各

庄，为幼儿园、小学、初中和高中学生提供传承哈罗卓越传统、融贯中西的高品质课程。学校内贴心的设计、灵活的空间为学生营造出充满启发性的学习环境。学校为小学部和中学部的学生提供齐备切领先世界的教育教学设施。除精心打造的各学年教室、功能教室、演讲厅、DT功能教室以及藏书28,000余册的中小学图书馆外，艺术设施方面，学校拥有大型多功能剧院、迷你剧院、黑匣子剧场、艺术中心、录音室和音乐教室等；运动场馆方面，学校拥有室内游泳馆、羽毛球馆、排球馆、体育馆、攀岩墙以及户外体育场、足球场和网球场等。校园设施充分考虑学生、教师和家长群体的需求，将学习与艺术相结合，营造具有活力和艺术元素的学习氛围，助力学生全方位发展

哈罗北京为幼儿园和一年级的学生精心设计和打造了两个专属学习区域，一个位于主校区，一个位于安贞西里。校区内超大的户外操场满足了低龄学生对于自然光与户外体育运动的需求。幽静的校园设备设施齐全，创客工坊、儿童建构区、舞蹈教室、视觉艺术空间、音乐戏剧空间、树屋空间、图书馆、温馨的睡眠区以及班级教室满足幼儿教育的所有需求。幼儿园是一个充满活力的温馨社区，是孩子们茁壮成长、开启学习之旅的起点

校医和护士：配备具有合格资质的护士和医生

联系方式：

主校区

地址：北京市朝阳区崔各庄乡何各庄村287号，电话：010 6444 8900

幼儿园

地址：北京市朝阳区安贞西里4区5号，电话：010 6444 8100

邮箱：admissions@harrowbeijing.

cn / cityadmissions@

harrowbeijing.cn

微信：HarrowBJ-activities

网址：www.harrowbeijing.cn





北京市爱哲安民未来学校

Agilelearning School

爱哲是一所致力于创新教育的12年一贯制小规模学校，一个以人的可持续发展为核心的中西融合教育体系。学校坐落在朝阳区将府公园内，拥有极佳的户外活动环境。经过改造后的平房建筑自然雅致，荣获AEEDA亚洲教育环境设计奖校园建筑设计（改扩建类）银奖。学生可以近距离感受四季变化、鸟啼虫鸣，在与大自然的亲密互动中舒展身心、强健体魄。学校拥有专业有爱的师资，专兼职教师团队三十余人，教龄最少5年以上，平均教龄10年以上，均是专业超群、经验丰富又懂孩子的教育人。其中硕博比例占60%，有海外学习或工作经历的占50%，中学部老师均具有双语教学能力。师生比1:4，班额不超过20人。课堂有大量参与和互动的机会，师生和同学之间关系紧密。在这样安全和包容的文化里，学生养成良好习惯，砥砺品格。爱哲在小学阶段提供高水准的融合课程，在国内课标基础上进行大幅拓展，奠定扎实的学术基础和英文能力，无论在中学阶段选择国内还是国际体系都能无缝衔接。中学实行3+2+2培养方案，有班主任+导师+生涯规划多种方式保障学生的学业、生活与升学得到指导。课程语言逐步从小学中文为主，走向双语，再到英语为主这样循序渐进；从分班分级制转向选课学分制。无论是高标准的基础课程，还是丰富的选修课和社团课，学生都会获得大量基于真实问题的项目学习体验，在探索、合作和创造中提升思维和解决问题能力。爱哲学生在参与国内外数学、物理、科创、辩论、乐队、艺术和体育的竞赛与活动中均有出色表现。爱哲是一个具有人文关怀和艺术气息的学校。除了高品质的思辨和艺术课程，师生对音乐与艺术的热爱体现在每一天的生活，每一个学校的角落。我们也鼓励学生从关爱身边的人、参与公共事务开始，关注真实的社会和世界。

接受学生年龄范围：6~14岁

年级包含：1~8年级

学校类型：全日制民办

校园面积：5,000平方米

课程体系：融合课程体系

寄宿项目：无

在校学生人数：150~c200人

是否在教育部注册：已注册

是否接受外国国籍学生：接受

是否接受中国当地学生：接受

2023—2024年费用：小学120,000元/年；初中138,000元/年

午餐类型以及餐费：中餐+西餐；餐费：800/月

学生国籍：中国、美国、加拿大、英国

主要教学语言：中文

其他教学语言：英语

平均班级人数：15~20人

师生平均比率：1:4

外籍教师人数：2名（志愿者）

中籍教师人数：40余名

学校上课时间：周一至周四 8:20—16:30；周五 8:20—14:30

课余活动：乐队、合唱团、戏剧社、乒乓球、篮球、羽毛球、跆拳道、棒球、街舞、网球、动漫、足球、桌游设计、机器人创意设计、飞盘、议事会、法官团、手账社、园艺社、超轻黏土社、烘焙社、手作社、折纸社、爱播AIR、动植物社、航模社、街舞社、艺术模型社、棋艺社等。

特殊教育项目：无

奖学金：无

学校设施：体育场、厨艺教室、科学教室、图书馆、多功能厅、活动室、音乐工作室、设计工作室、广播站、医务室、爱哲种植园等

校医和护士：有

联系方式：

地址：北京市朝阳区东八间房村142号

电话：招生办公室 张老师182 1025 3315

邮箱：546542383@qq.com

网站：<https://agilelearning.center/>

微信号：182 1025 3315（招生微信号）



北京金融街润泽学校

Beijing Financial Street Runze School

北

京金融街润泽学校是一所小学、初中、高中12年贯通培养的高品质国际化民办学校。学校位于北京市大兴区西红门商圈，距长安街约12千米，校园面积约40000平方米，建筑面积约27000平方米。

创建时间：2019年

年级包含：1~12年级

学校类型：高品质国际化民办学校

校园面积：约40000m²

课程体系：在知名特级专家学者团队指导下，在遵循国家规定课程的基础上，借鉴中外先进的课程理念和教学模式，强调学科综合、实践体验、多元发展，实现国家课程、地方课程、校本课程与传统文化课程、国际理解课程深度融合，关注学生核心素养，体现十二年贯通培养模式，促进学生和谐发展。

学科课程注重整合融通，学习领域包括道德与品格、语言与文学、数学与思维、社会与生活、科学与技术、艺术与审美、体育与健康、自我管理、综合实践、国际理解十个方面，开设艺术陶冶、科技创新、健美塑体、思维拓展、研学考察、生活技能等特色拓展课程。

寄宿项目：学校设有独立宿舍楼，每层配备公共洗衣房、浴室等，宿舍配备四人位上下床、每人一组整理柜。宿舍家具为超E0级环保材料制造，具有牢固的钢木结构，呈现出个性创意的独立睡眠空间，让孩子舒适如家。

是否在教委注册：是

是否接受外国国籍学生：是（父母至少一方为中国籍）

是否接受中国当地学生：是

2023—2024学年学校的收费标准：小学18万/学年（学杂费），初中19.5万/学年（学杂费），高中21万/学年（学杂费）

午餐类型以及餐费：中、西餐。平均30元/人次

学生国籍：不限

主要教学语言：中文、英语

其它教学语言：法语、日语

平均班级人数：每班学生原则上不超过24人，让每个孩子得到更多关注

师生平均比率：1:5

学校上课时间：

小学8:30—17:30（含自主选修课程），周五8:30—16:30；

中学8:00—17:40（含国家规定课程及自主选修课程），周五8:00—17:30

课余活动：开设艺术陶冶、科技创新、健美塑身、思维拓展、研学考察、生活技能等特色拓展课程。

学校设施：室内体育馆、篮球场、足球场；普通教室、录课教室、舞蹈教室、音乐教室、艺术活动室、化学实验室、生物实验室、物理实验室；小学部专业教室：戏剧教室、科学教室、劳技教室、美术教室、创新工作室等；中学部专业教室：VR教室、地理教室、听力教室、计算机教室等。

校医和护士：学校聘用具有医师证和执业资格证的医务工作者，为学生进行保健服务，开展健康教育

联系方式：

地址：北京市大兴区西红门地区同华路2号

电话：010-60231988，60236188，

60291890，13552592775

网站：<http://www.bjrzscool.com>

微信：北京金融街润

泽学校（微信号：

jinrongjierunze）





北京市东城区东岸音乐实验学校

Beijing Eastbank Academy of Music

北京市东城区东岸音乐实验学校(英文简称 BEAM),原“北京市东城区中央音乐学院鼎石实验学校”,坐落于北京的中心地带,以个性化的古典音乐教育和现代音乐教育为主线,结合系统的学术课程学习,为学生打下全面、专业的音乐与学术基础,成就他们的多元未来。音乐专业课程、音乐核心课程和音乐公共课程共同构成了BEAM的音乐专业课教学体系。BEAM的音乐专业课程包含古典音乐与现代音乐两个方向。古典方向开设了器乐演奏、声乐、作曲、指挥四类专业;现代音乐方向开设了音乐剧、流行演唱、现代器乐演奏、电子音乐制作、歌曲写作、电影配乐等。学校还设置了一系列音乐核心课程,包括音乐剧方向的剧目舞蹈、台词、音乐理论、和声与作品分析、视唱练耳、西方音乐史与作品赏析、室内乐、重奏艺术指导、乐队排练、合唱、形体、实践等,同时设有专业选修供学生选择。在BEAM,音乐课程与学术课程同等重要,学校设置了整合式音乐课程体系,全方位培养学生的综合音乐能力。课程采用小班授课,帮助学生们在良好学术氛围中主动汲取知识。德国蜂鸟音乐奖、音乐会、大师课、专题讲座、音乐沙龙、国外音乐节等丰富的校内外活动是东岸音乐实验学校的一大特色,同时学校亦提供多项社会公益项目服务机会,提升学生的社会责任感。BEAM与全球多所高等学府建立了长期交流合作关系。目前,BEAM与包含巴德学院、克利夫兰音乐学院、伯克利音乐学院、旧金山音乐学院、北方皇家音乐学院、天普大学、曼哈顿音乐学院、特拉华大学、印第安纳大学、英国皇家音乐学院、科尔本音乐学院、南加州大学、纽约州立大学帕切斯学院、约翰·霍普金斯大学博迪音乐学院等在内的众多学校建立了良好的关系与合作。

创建时间: 2012年

招收年级: 预科项目 (13~15岁)、10~12年级

学校类型: 民办学校

校园面积: 2,000平方米

课程体系: 学校开设语文、数学、英语、科学、人文、体育等学科。采纳教育部指定的国家课程标准与主流国际课程

升学指导: 在东岸音乐实验学校,升学指导工作帮助学生从高中步入理想大学的重要环节。升学指导老师从10年级开始参与到学生的学业规划中,通过与专业教师及学术文化教师的紧密配合,为学生们提供一对一的个性化辅导,从课程选择、学习规划、课外活动、申请文书撰写、作品集的录制到最后完成大学的申请。学校为同学们建立了实时更新的国内外专业音乐学院的资料库,针对地理位置、学习优势、专业设置、师资条件、录取要素、毕业生走向等信息翔实采集并加以整理及研究

寄宿项目: 有

在校学生人数: 近60人

是否在教育部注册: 是

是否接受外国国籍学生: 否

是否接受中国当地学生: 是

2023—2024年费用请关注学校公布信息:

申请费: 2000元

学费: 所有专业260,000元/学年

其他费用: 餐费、校服费、住宿费

餐饮类型: 中餐、西餐

学生国籍: 中国

主要教学语言: 中文、英文

平均班级人数: 10人

师生比例: 低于1:4

上课时间: 8:00—17:10

课外活动: 丰富的校内外活动是东岸(BEAM)的一大特色。在音乐专业方面,我们会选择世界经典名著,例如莎士比亚的戏剧等,通过表演的形式,让学生结合剧本故事和台词,启发他们在本专业表演和演奏方面技术的提高。此外,还会

举办蜂鸟音乐奖、主题音乐会、大师课、音乐沙龙、经典音乐剧展演等音乐类活动,给予学生展示自我、扩展交流的平台。音乐之帆、社会服务等丰富的公益活动为培养学生们的使命感、责任感、服务意识供了良好的机会

奖学金: 有

学校设施: 校区内设有数间标准琴房,多功能厅、图书阅览室、配备iMac设备的多媒体工作室,可容纳数百人的小型音乐厅,学生休闲餐厅等

校医和护士: 有

联系方式:

地址:北京市东城区南河沿大街19号

电话:4000-581-587/13810771995 (同微信)

网址: www.ccom-prep.org

微信: BeamAdmissions



人大附中西山学校

RDFZ Xishan School



大附中西山学校AP项目属于公立学校国际课程项目。在开足开齐国家必修课程的基础上，通过引进美国AP课程体系部分课程资源，作为我国高中课程改革的探索，实践中英文双语教学新模式；同时开设中华优秀传统文化系列课程，增强学生的民族文化自信和价值认同，培养具有深厚爱国情怀、宽阔国际视野和全球胜任力的国际型人才。

创建时间：2013

接受学生年龄范围：16~18岁

年级包含：高一、高二、高三

学校类型：公立学校国际课程项目

校园面积：22000平方米

课程体系：中国高中课程与美国AP（Advanced Placement Program）课程中的优质资源相结合

寄宿项目：非寄宿制学校，可申请住宿

在校学生人数：240

是否在教育部注册：是

是否接受外国国籍学生：否

是否接受中国当地学生：是

2023-2024年费用（新学费未确定请注明学费年费）：12万

注：费用不包含教材、生活费、国际考试费、综合配套服务费（大学升学咨询与服务费等），以

及校服、学习用品等费用。

午餐类型以及餐费：套餐或自选，餐费依据选择不同

学生国籍：中国

主要教学语言：中文，英语

其它教学语言：日语、德语、西班牙语

平均班级人数：20~30人

师生平均比率：1:4

外籍教师人数：13

中籍教师人数：51

学校上课时间：8:00—17:00

课余活动：涵盖学术提升类、文化体验类、兴趣爱好类、课题研究类、志愿者类/公益类等五大类活动，以能够满足同学不同需求

特殊教育项目：无

奖学金：无

学校设施：国际课程项目专用学科教室16间，共享全校特色艺术、体育、实验室等专业教室

校医和护士：专职校医2人

联系方式：

地址：北京市海淀区马连洼南路9号

电话：010-62833605

邮箱：xishanap@gmail.com

网站：http://www.bjhdedu.cn/wzqxuexiao_zhongxue_rdfzsxx/

微信：rdfzsap（微信招生小助手）





人大附中石景山学校

RDFZ Shijingshan School

人大附中石景山学校成立于2019年7月，坐落于石景山区西部浅山区，地处隆恩寺路和秀府路交界处，周边原生森林覆盖率98.5%，环境清幽，钟灵毓秀。校园建筑风格中西合璧，教学设施完善，功能齐全，专业的书法教室、美术教室、劳技教室、舞蹈教室、音乐教室、标本陈列室、天象厅、游泳馆、篮球馆、心理咨询室等为全校师生提供广阔、灵动的学习生活空间，是一所包括小学、初中、高中以及中美高中课程合作项目的区属公办学校。学校由中国人民大学附属中学(以下简称人大附中)冠名，由人大附中西山学校具体承办。学校秉承人大附中先进的办学理念，融汇人大附中西山学校“深耕内涵，融合创新”的办学方略，在共享优质教育资源的基础上，以“植根传统，放眼国际，创造未来”为办学理念，以创建一所涵养个性、激发潜能，奠基幸福的未来学校为办学目标。

创建时间：2019年7月

接受学生年龄范围：16~18岁

年级包含：高一、高二、高三

学校类型：公立学校国际课程项目

校园面积：62000平方米（建筑面积：50066平方米）

课程体系：中国高中课程与美国AP（Advanced Placement Program）课程中的优质资源相结合

寄宿项目（有/无）：非寄宿制学校，可申请住宿

在校学生人数：2013人

是否在教育部注册：是

是否接受外国国籍学生：否

是否接受中国当地学生：是

2023—2024年学费（新学费未确定请注明学费年费）：12万【注：费用不包含教材、生活费、国际考试费、综合配套服务费（大学升学咨询与服务费）等】，以及校服、学习用品等费用。】

午餐类型以及餐费：套餐或自选，餐费依据选择不同

在园/校生的国籍分别为：中国

主要教学语言：中文，英文

其它教学语言：日语、德语、西班牙语

平均班级人数：20~30人

师生平均比率：1:3

外籍教师人数：13

中籍教师人数：51

学校上课时间：8:00—17:00

课外活动：涵盖学术提升类、文化体验类、兴趣爱好类、课题研究类、志愿者类/公益类等五大类活动，以能够满足同学不同需求

特殊教育项目（ADHD或其他项目支持）：无

奖学金：无

学校设施：国际课程项目专用学科教室16间，共享全校特色艺术、体育、实验室等专业教室

校医和护士：专职校医2人

联系方式：

15011340101

地址：北京市石景山区五里坨街道秀府路20号

电话：010-53930128

邮箱：564497506@qq.com

网站：无

微信：15201486449（人大附中石景山学校工作微信号）

公众号：人大附中石景山学校

学校



人大附中中外合作办学项目 (ICC)



中国人民大学附属中学是一所享誉中外的著名中学，也是北京市首批示范高中校。人大附中的办学目标是“国内领先，国际一流，创世界名校”；办学理念是“尊重个性，挖掘潜力，一切为了学生的发展，一切为了祖国的腾飞，一切为了人类的进步”；学生培养目标是“全面发展+突出特长+创新精神+高尚品德”。人大附中自2004年开始举办中外合作办学项目，涵盖三大国际课程项目：中英合作“剑桥国际高中课程项目”，“国际文凭课程高中教育项目”(IBDP)和中美合作“国际高中课程项目”，均为经北京市教委批准的中等学历中外合作办学项目。项目通过中国高中课程与三大国际高中课程中的部分优质课程相结合，聘任具有教授上述课程资质和良好经历的外籍教师与优秀的中方教师共同授课，意在探索一种熔铸中外教育精华，具有中国特色的国际化教育新模式，从而培养既具有突出特长、创新精神、高尚品德，又具有国际视野、宽厚知识、了解东西方文化的国际型人才。

创建时间：2004年

接受学生年龄范围：15~18岁

年级包含：高一~高三

学校类型：中外合作办学项目

课程体系：A-level, AP, IBDP

在校学生人数：面向全市初三毕业生，招收300人。其中中英项目80人，国际文凭项目60人，中美项目160人。

是否在教育部注册：是

是否接受外国籍学生：否

是否接受中国当地学生：是

2024—2025年学费（取自2023年07月05日网站信息）：

A-level：每生每学期学费人民币五万元。

AP、IBDP：每生每学期学费人民币六万元。

说明：以上费用不包含教材费、住宿费、生活费、国际考试费以及校服、学习用品等费用

学生国籍：中国

主要教学语言：中文，英语

特色研修课：

人大附中中外合作办学项目从2020年秋季学期开始试行开设特色研修课。目前，研修课已经开设八大学科门类60余种课程，并按照课程难度级别

分为荣誉类与拓展类，上课时间为每周二和四下午各半天，研修课为所有学生必选必修

联系方式：

地址：北京市海淀区中关村大街37号

电话：招生咨询电话：62512094、62516632

课程咨询电话：62510215、62513237

网站：<https://www.rdfz.cn/mzszl/>

zwhzbxs/202206/

t20220630_29556.html

(学校信息采集自学校官网)





北京英国学校 – 三里屯校区

The British School of Beijing, Sanlitun

北 京英国学校 – 三里屯校区位于绿树成荫的三里屯使馆区，学校专注于幼儿早期和小学阶段教育。三里屯校区依据英国国家课程的标准教学，并在此基础上对课程内容进行了适当调整，以适应国际学生的学习需求。学校为在校生提供各种机会和全面支持，鼓励学生成长为独立、自信并且具有国际视野的个体。

创建时间：2003—2004年度

接受学生年龄范围：1~11岁

年级包含：幼儿园小班至小学6年级

学校类型：国际学校

校园面积：建筑面积10,000平方米；占地面积8,600平方米

课程体系：英国国家课程

寄宿项目：无

在校学生人数：最多可容纳700名学生

是否在教育部注册：是

是否接受外国国籍学生：是

是否接受中国当地学生：否

2023-2024年费用：

申请费/注册费: 2,500元

一年学费：

幼儿园小班及中班：153,000元（半天），229,400元（全天）；

幼儿园大班：229,400元；

小学1~2年级：272,800元；

3年级：286,700元；

4~6年级：290,500元

每学年指定日期前一次性支付全年学费，享有3%折扣

其他费用：可退还保证金16,000元；

全年校车费用14,000~17,500元；

学校统一校服，依据个人购买数量费用不同

午餐类型及餐费：学校提供多种亚洲和西式午餐选择，包括素食；另外，餐吧提供三明治以及水果蔬菜沙拉；午餐费包含在学费中

学生国籍：英国、美国、澳大利亚、德国、香港等超过60个国家和地区

主要教学语言：英语

其他教学语言：中文、德语

平均班级人数：每班最多可容纳22人（小学）

师生平均比率：1:3（幼儿园小班）至1:11（小学6年级）

学校上课时间：8:30—15:30

课余活动：各类创造性活动及音乐、运动和语言类课后活动，如厨艺、唱歌、乐器、乒乓球、羽毛球、手工、篮球、戏剧、绘画、辩论、足球、

写作和建造等课程

奖学金：无

学校设施：每间教室均配备有交互式白板；教学用笔记本电脑（MacBooks, iPads）；表演艺术（音乐、舞蹈、合唱及表演）专用教室，各自独立的乐器排练室，手工、美术以及烹饪教室；礼堂，两个图书馆、室外操场、尼龙草皮足球场、室内体操房和儿童活动室

校医和护士：有

联系方式：

地址：北京市朝阳区三里屯路西六街5号

电话：010 8531 1999

邮箱：sltadmissions@bsbsanlitun.com

网址：www.bsbsanlitun.com

微信：北京英国学校BSBSLT



北京蒙台梭利国际学校

The International Montessori School of Beijing

北京蒙台梭利国际学校(MSB)致力于为婴儿至初中阶段的儿童提供更好的教育与成长体验。我们的纯英文课程和双语课程在北京无可比拟，既能为学生打下扎实的各学科基础，也能让学生掌握获得成功的必备技巧。MSB 秉承让孩子全面发展的教育理念。我们的课程全面而严格，吸引学生的同时也充满挑战，而且促进关键生活技能的发展提高，如同理心、领导力与时间管理。我们认为，每个孩子的在校学习体验都应是积极而充实的。在养育氛围浓厚的温暖环境中，孩子们会从小学习并接受尊重、正直与合作等价值观。我们主张鼓励孩子成为终生自主学习的人。我们希望学生成长为积极主动的创新性人才，能适应任何学习或工作环境并有突出的表现。MSB是北京第一所具备完全资质的蒙台梭利国际学校。我校也是美国蒙台梭利协会(AMS)成员校，并在中国教育部北京市教委备案。

创建时间: 1990年

接受学生年龄范围: 6个月~18岁

年级包含: 幼儿园-9年级

学校类型: 国际学校

校园面积: 33,000平方米

课程体系: 蒙台梭利，双语班或纯英文班

寄宿项目: 无

在校学生人数: 420人

是否在教育部注册: 是

是否接受外国籍学生: 是

是否接受中国当地学生: 否

2023—2024年费用:

一年学费:

幼儿园小班 (1.8~3岁): 152, 900元 (半天); (2~3岁) 218, 500元 (全天)

幼儿园中班 (3~5岁): 230, 500元

学前班 (5~6岁): 248, 500元

小学: 256, 000元 (1~4年级); 270, 500元 (5年级)

中学: 282, 300元 (6~9年级)

申请费: 3000元

学生国籍: 美国、加拿大、德国及英国等

主要教学语言: 英文、中文

其它教学语言: 无

平均班级人数: 最多22人

师生平均比率: 幼儿园1:4, 学前班1:6, 小学和中学1:8

学校上课时间: 8:20—15:45 (16:30 中学)

课余活动: 动画与设计、蒙台梭利爱乐乐团、MSB电视台、故事与戏剧俱乐部、美术坊、数学探索、儿童瑜伽、烘焙、足球、网球、篮球、武术、击剑、国际象棋、编程与机器人编程、玩酷科学等。

其他辅导课程: 非母语英语辅导 (EAL), 英文精讲 (IEP) 和心理辅导。如果学生需要额外学习帮助, MSB会与家长合作, 满足学生的独特学习需求。额外帮助包括但不限于: 具体的认知和学习支持、语言障碍矫正、社交技能训练、心理教育评估和全天个人学习助教 (影子老师)

奖学金: 无

学校设施: 四栋主教学楼, 分别为婴幼儿楼、学前教育楼、小学楼和中学楼。楼内有画室、音乐室, 学生厨房和图书馆, 还有一所由MSB家长协会经营维护的咖啡站, 售卖简单咖啡、茶点与零食; 另有一栋楼为多功能厅, 可用作室内球场与表演舞台。室外有四个操场、六个篮球场、两处跑道、足球、排球、手球和网球场、两个跳远区、一个铅球投掷区、沙坑和五处游乐设施区; 每栋楼都装有空气过滤系统, 所有主门都装有气帘

校医和护士: 四名全职护士

联系方式:

地址: 北京市朝阳区香江北路甲2号院8号楼

电话: 010 6432 8228

邮箱: admissions@msb.edu.cn

网址: www.msb.edu.cn

微信: 北京蒙台梭利国际学校MSB





北京澳大利亚国际学校

AISB-Hope International

北京澳大利亚国际学校是北京一所专注于服务外国人子女的国际学校。AISB-Hope International使用美国课程体系和教学标准教育和评估学生。学校为高中学生提供Advanced Placement (AP)美国大学先修课程。我们目前提供21门AP课程（包括AP微积分BC、AP英语语言和写作、AP宏观经济学、AP微观经济学、AP物理1和2、AP物理C：力学、AP心理学、AP世界历史、AP中文、AP统计学、AP比较政府政治等）。除外语课学习以外，所有课程均为全英文授课。课程项目包括STEM、人文、艺术及哲学。AISB-Hope国际学校为英语学习者提供定制的学术支持。我们的特殊教育需求协调员针对学生们学习上存在的差异，为其提供有效的支持。无论学生是否具有个性化教育计划，都会给予帮助。在制定支援计划时，我们始终把学习和情感需求放在首位。学生们可参加由ISAC，JISAC，以及BASE赛委会组织的多项体育比赛。AISB-Hope 国际学校具有ACS WASC资质认证，并为学生们提供SAT、PSAT、AP、MAP考试。

创建时间：2012年8月

接受学生年龄范围：5~18岁

年级包含：幼儿园大班至12年级

学校类型：国际学校

校园面积：4,500平方米

课程体系：改进版的Common Core（共同核心标准课程）以及美国大学先修课程（AP）

寄宿项目：无

在校学生人数：108人

是否在教育部注册：是

是否接受外国国籍学生：是

是否接受中国当地学生：否

2023—2024年费用（新年费用请关注学校公布信息）：

幼儿园大班：148,000元

一年级：183,000元

二年级：187,000元

三年级：193,000元

四年级：199,000元

五年级：208,000元

六年级：229,000元

七年级：236,000元

八年级：243,000元

九年级：253,000元

十年级：259,000元

十一年级：266,000元

十二年级：276,000元

英语加强项目(幼儿园大班~九年级)：18,000元/学年

申请费用：2,000元(不退还)

税费：10,000元（税费按每名学生计算，不设退款，每个家庭总税费最高不超过15,000元），兄弟姐妹折扣：15%

午餐费用：30元/餐

学生国籍：美国、巴西、加拿大、中国、哥伦比亚、菲律宾、加蓬、波兰、俄罗斯、韩国等

主要教学语言：英语

其他教学语言：中文，西班牙语，法语和拉丁语

平均班级人数：8~10人

师生平均比率：1:5

学校上课时间：8:00—15:20

课余活动：钢琴、艺术课、乐高课、SAT数学辅导课、戏剧俱乐部、魔术、棒球俱乐部、逻辑游戏课、STEM课程、模拟联合国、跑步俱乐部、辩论俱乐部

论俱乐部

特殊教育项目：英语加强项目、心理健康辅导员、特殊教育需求协调员等

学校设施：小学/中学图书馆及多媒体中心、中小学美术教室、中小学音乐教室、科学实验室、中小学餐厅、小学生操场、户外体育区域包括足球场、排球场、篮球场

校医和护士：有

联系方式：

地址：北京市朝阳区朝阳农场4号院大域-5号楼住宅区

电话：010-8431 2141

邮箱：admissions@aisb-hopeintl.org.cn；

office@aisb-hopeintl.org.cn

网址：www.aisb-hopeintl.org.cn



北京法国国际学校

LFIPekin

北京法国国际学校 (LFIPekin) 成立于1965年，是一所涵盖幼儿园到高中的大型国际学校。学校所隶属的法国海外教育署在138个国家设立有566所学校。学校使用法国教育部的教学大纲，提供全面的体育、文化、艺术等课程，并采用创新教学方式提供优质外语教学。高中毕业生可获得法国政府统一颁发的文凭，每年有众多学生考入法国高等学校预科就读，也有毕业生考入加拿大英国及美国的英美体制大学。

创建时间：1965年

接受学生年龄范围：3~18岁

年级包含：幼儿园小班到高三毕业班

学校类型：隶属法国教育部，在北京市教委注册的国际学校

校园面积：37,000平方米

课程体系：法国教育部大纲，授课语言为法语；英语及中文作为外语教授。在标准法语课程之外，学生可以选修中文或英语国际部，接受每周5-6个小时的中文或英语教学。

寄宿项目：无

在校学生人数：830人

是否在教育部注册：是

是否接受外国国籍学生：是

是否接受中国当地学生：否

2023—2024年度费用：

申请费/注册费：850欧元

一年学费：幼儿园10,080~11,540欧元；小学10,080~12,842欧元；初中11,421~14,694欧元；

高中17,424~21,705欧元

其他费用：校车790~1,716欧元（往返价格，根据路程长短而异）；课外活动400欧元（每项活动，每周两小时）

午餐类型以及餐费：西式营养配餐；248~1,240欧元/年（根据每周用餐天数而异）

学生国籍：法国、加拿大、比利时等50个国籍

主要教学语言：法语、英语、中文

其他教学语言：西班牙语、德语、拉丁语（初高中）

平均班级人数：25人

师生平均比率：1:10

学校上课时间：幼儿园及小学8:30—15:30；初高中8:30—17:30

课余活动：足球、舞蹈、跆拳道、柔道、羽毛球、象棋、合唱、器乐、戏剧、美术等

特殊教育项目：有

奖学金：法国籍学生可申请法国政府提供的助学金

学校设施：教学楼、室内体育场（包括综合体育馆、体操室）、室外体育场、短跑道和环形跑道、标准足球场、室外有顶棚游乐场、礼堂、食堂、实验室、配置3D打印机和机器人的科学工作室、三个图书馆；全部教室配备智能互动白板，整个校园配备新风系统

校医和护士：全职校医

联系方式：

地址：北京市朝阳区新锦路3号

招生电话：+86 (10) 84 74 70 11

招生邮箱：admissions@lfip.net.cn

网址：www.lfip.net.cn

微信：LFIPekin





北京加拿大国际学校 Canadian International School of Beijing

北 京加拿大国际学校CISB是一所由国际文凭组织IBO授权、全英文授课的IB世界学校。CISB为18个月至3岁（幼儿班）的学龄前儿童提供蒙特梭利式教育、为3岁至18岁（K-G12年级）的学生提供全学段的IB课程。学前班至小学5年级为小学阶段课程（PYP）、6至10年级为中学阶段课程（MYP）以及11至12年级的大学预科IBDP课程。CISB的毕业生不仅可以获得IBO认证的IBDP毕业证书，同时，还可以获得受到全球各大院校高度认可的加拿大（NB新不伦瑞克省）的高中毕业证书。目前，CISB有来自世界55个国家和地区的学生，学校总人数达千人。

创建时间：2006年

接受学生年龄范围：18个月到18岁

年级包含：幼儿园~高中（12年级）

学校类型：国际学校

校园面积：38,000平方米

课程体系：蒙特梭利（Montessori）、国际文凭IB（PYP, MYP, IB DP）、加拿大NB省高中课程

寄宿项目：无

在校学生人数：1000+

是否在教育部注册：是

是否接受外国国籍学生：是

是否接受中国当地学生：否

2023—2024年费用

申请费/注册费：2000元

一年学费：

蒙台梭利保育室：129,100元(半天); 192,100元(全天)

幼儿园Pre-K3及Pre-K4：213,100元

幼儿学前班：223,600元

小学（1~5年级）：265,600元；

初中（6~8年级）：276,100元；

高中（9~10年级）：307,600元；

高中（11~12年级）：318,000元

其他费用：

校车费14,700~17,800元/学年（具体依路程而定）

校服费：605元~1,715元

午餐类型以及餐费：中、西餐；午餐费：小学31元/顿，初高中39元/顿

学生国籍：55个国家和地区

主要教学语言：英文

其他教学语言：中文、法语（仅高中）

平均班级人数：最多25人

师生平均比率：年级不同，师生比例不同

学校上课时间：8:15—15:35

课余活动：体育校队、艺术、音乐、戏剧、社团、校外专业老师组织的付费课外活动等

奖学金：有

学校设施：学校共有90间教室，每间教室配备智能白板；两个图书馆；科学课试验教室；VR教室；儿童创意教室；设计课教室；艺术课教室；音乐课教室；350座位的报告厅；500座位的大报告厅；3个室内体育馆；标准泳池及婴儿泳池；室外足球场；舞蹈教室；餐厅；厨房体验区域；室外活动区域；室外体验教室；医务室等

校医和护士：有

联系方式：

地址：北京市朝阳区亮马桥路38号

电话：(010) 6465 7788

邮箱：admissions@

CISBeijing.com

网址：www.CISBeijing.com

微信：CISBeijing



北京京西学校

Western Academy of Beijing

北京京西学校是一所针对外籍人士子女所设立的著名非营利性国际教育文凭（IB）的学校。学校秉承“以学习者为中心”的理念，以“融合、激发、挑战、贡献”为使命，为学生构建和谐社区并营造良好的学习氛围。追求卓越是京西学校学生的光荣传统，突出体现在优异的IB考试成绩和世界知名大学的录取率上。京西学校的学生群体来自50多个国家和地区，学校被列为全球“最受欢迎的七大IB培训学校”之一。

创建时间：1994年

接受学生年龄范围：3~18岁

年级包含：幼儿园小班~12年级

学校类型：非营利性的国际学校

取得以下机构的认证和会员资格：

国际文凭学校（IB School）

国际学校协会（CIS）

中国教育部基础教育课程教材发展中心（NCCT）

美国新英格兰院校协会（NEASC）

国际文凭组织指定培训中心

苹果电脑示范校

校园面积：99900平方米

课程体系：国际文凭IB课程【包括国际文凭小学项目、国际文凭中学项目、国际文凭预科项目和北京京西学校高中毕业文凭、以及为学前至小学五年级（Pre-K - G5）学生提供瑞士课程】

寄宿项目：无

在校学生人数：1350人

学校是否在教育部注册：是

是否接受外国国籍学生：是

是否接受中国当地学生：否

2023—2024学费：

申请费/注册费：2,100元

一年学费：幼儿(3岁，半天)：138,000元；

幼儿(3-4岁，全天)：232,200元；

学前班~1年级：276,200元；

2~5年级：296,200元；

6~8年级：314,200元；

9~10年级：346,000元；

11~12年级：355,000元

费用说明：学费已包含校车费、运动服、课外活动、中国文化活动以及户外营地拓展的相关费用。

午餐类型以及餐费：由Chartwells餐饮公司提供点心、中西餐、素食；学生划卡消费

学生国籍：美国、韩国、加拿大、中国香港、中国台湾、中国澳门、澳大利亚和其他53个国家和地区

主要教学语言：英语

教授的其他语言：中文、荷兰语、法语、芬兰语、西班牙语、瑞典语

平均班级人数：幼儿园14人；小学-高中22人

师生平均比率：1:7

学校上课时间：8:30—15:20

课余活动：京西课外活动中心提供丰富多彩的体育和社团活动，其中包括：各类体育项目、美术、学术、音乐、舞蹈、戏剧、文化交流和社区服务等

特殊教育项目：京西学校努力为学生提供学术、社交、情感等方面的个性化辅导与支持。学

校设有学习支持和辅导部门、提供学生心理辅导和语言障碍矫正

学校设施：学校共有六栋校舍，都配备了全球领先的空气过滤系统，保证每日室内平均AQI为1。

其中四栋：幼儿中心、小学部、初中部、高中部为设施齐备的独立教学楼，配有现代化的教室、实验室和练习室。HUB是体育、艺术和技术综合教学中心，为初、高中学生共享资源。各学部均有设施齐全的图书馆。学校还设有气膜体育馆、3个剧场、音乐工作室、3个体育馆、国际足球联合会和国际橄榄球总会认证的户外运动场、健身中心、生态湖（野鸭湖）和7个各具特色的餐吧

校医和护士：各学部均有全职及兼职的注册外籍护士

联系方式：

地址：北京市朝阳区来广营东路10号

电话：010 5986 5588

邮箱：wabinfo@wab.edu

学校网址：http://www.wab-edu.cn

微信：WAB_Chart





北京顺义国际学校

International School of Beijing (ISB)

北京顺义国际学校 (ISB) 是一所传承了四十余年优质国际教育的著名学府。学校团队由来自世界各地热衷教育、关爱学生的优秀教师组成，学校的教育理念体现在老师的教学及与学生的日常互动中。ISB致力于为学生创造最佳的学习体系。作为一所精益求精的学校，面对学生不断变化的成长需求，ISB积极回应。学校采用以研究为基础的课程，并提供优越的环境及设施，以帮助学生更好地为未来做好准备。ISB拥有出色的学术成就，学生们根据自身的特点升读最适合自己的大学。学校致力于发掘学生的潜能，重视发展学生在智力，体能，社交与情感方面的各种能力。

创建时间: 1980年

接受学生年龄范围: 3~18周岁

年级包含: 幼儿园小班3岁至12年级 (2024—2025学年提供幼儿园2岁班)

学校类型: 国际学校

校园面积: 133,500平方米

课程体系: 提供Learning 21@ISB框架内，从幼儿园小班3岁至12年级标准课程，2024年8月ISB将推出幼儿园2岁班，11~12年级的高中生可选择IBDP，IB单项课程或高中文凭课程。

寄宿项目: 无

在校学生人数: 约1700人

是否在教育部注册: 是

是否接受外国国籍学生: 是

是否接受中国当地学生: 否

2023—2024年费用 (2024—2025年费用请关注学校公布信息):

申请费: 2,000元

一年学费:

幼儿园3~4岁班级 (全天): 232,800元;

幼儿园5岁班: 274,800元

1~5年级: 280,300元

6~8年级: 300,200元

9~10年级: 323,200元

11~12年级: 333,300元;

班车费15,510~25,190元，按照距离收费

餐费23.5~36.5元/天，提供中餐、西餐及素食选择

学生国籍: 美国、韩国、加拿大、澳大利亚等35个以上国家和地区

主要教学语言: 英语 (幼儿园2岁班~5年级提供双语平行课程)

特殊教育项目: 各个学部均有专人提供学习辅助服务。如 (EAL) 英文作为第二语言辅导，(Learning Support) 学习支持服务，个性化学习内容，辅导中心等。作为一所全纳学校，ISB为有不同学习需求 (轻度，中度，强度) 的学生提供学习辅助服务

其他教学语言: 中文、法语和西班牙语

平均班级人数: 12~22人 (基于年级有所不同)

师生平均比率: 1:8

学校上课时间: 8:15—15:25

课余活动: 体育、合唱团、管弦乐队、电影、摄影、戏剧、辩论社团、模拟联合国、服务社团、艺术和手工等

奖学金: 无

学校设施: 占地逾13万平方米的校园拥有两座配备先进空气净化系统的球形体育馆 (面积达8,500平方米)、4个设备齐全的室内体育馆 (一面攀岩

墙); 665座的体育场，包含标准跑道和橄榄球场; 棒球和垒球场，2个全尺寸的草皮足球场。高尔夫模拟练习场，健身和网球中心，1个游泳馆 (25米长、有跳水板)、主楼12个先进的科学实验室，设计实验室，2个学生烹饪实验室、1个视觉艺术中心及多个艺术工作室、2个剧院、1个黑盒剧院，排练室，摄影棚，屋顶花园，幼儿园，小学艺术中心及剧院。主教学楼同时拥有2个图书馆-多媒体中心，拥有超过82,000册藏书和160种订阅杂志; 学校通过1对1笔记本电脑项目，为所有6~12年级学生配备了MacBook电脑，全校wifi全覆盖。ISB拥有医药级 (H-14) 空气过滤系统配备，为师生提供健康、洁净的学习环境

校医和护士: 有

联系方式:

地址: 北京市顺义区安华街10号

邮编: 101318

电话: (010) 8149 2345 转 1047

邮箱: admissions@isb.cn

网站: www.isb.cn

微信: ISB北京顺义国际学校



北京耀中国际学校

Yew Chung International School of Beijing

北京耀中国际学校是教育部公布及批准设立的外籍人员子女学校，为2~18岁的学生提供真正优质的国际教育。幼儿园和小学课程以英国国家课程为依据，融合以探究为基础的中文课程。幼儿园和小学采用独特的双教师合作教学模式，糅合东、西方教育理念与文化的精髓，中学采用国际普通中学教育文凭课程（IGCSE）及国际文凭课程（IBDP）。我们的所有年级均采用创新的学习共同体模式，教授学生合作、软技能和创造力，帮助他们为将要面临的变化和挑战做好准备。学校获得国际学校总会（CIS）认证，并是东亚地区学校总会（EARCOS）和中蒙国际学校协会（ACAMIS）会员。我们的所有年级均采用创新的学习社区模式，教授学生合作、软技能和创造力，帮助他们为将要面临的变化和挑战做好准备。

创建时间：1995年

接受学生年龄范围：2~18岁

年级包含：幼儿园托班至13年级

学校类型：国际学校

校园面积：15,850平方米

课程体系：英国国家课程（双教师合作教学模式）、国际普通中学教育文凭课程（IGCSE）、国际文凭课程（IBDP）

寄宿项目：无

在校学生人数：866人

是否在教育部注册：是

是否接受外国国籍学生：是

是否接受中国当地学生：否

2023—2024年费用（金额为全年学费）：

K2~幼儿园（半天）¥123,000

K2~幼儿园（全天）¥201,000

K3&4~幼儿园（全天）¥230,000

小学1~6年级 ¥277,000

初中7~9年级 - ¥303,000

高中IGCSE课程 10~11年级 - ¥319,000

高中IB课程 12~13年级 - ¥319,000

申请费：2,500元

位置预订费：20,000（可退）

多子女就读优惠：第二个孩子享受15%优惠，第

三个或以上孩子享受25%优惠

校服：单独购买

校车费：15,000~18,500元（根据距离收费）

午餐类型及餐费：由Chartwells在学校餐厅提供餐饮服务，并提供素食者和纯素食者的选择

学生国籍：澳大利亚、加拿大、德国、印度、新加坡、丹麦、马来西亚、意大利、韩国、西班牙、英国、美国等41个国家

学校上课时间：8:00—15:10

主要教学语言：英文和中文

其他教学语言：联课活动上有其他语言学习

平均班级人数：16~24人

师生平均比率：幼儿园1:8；小学1:10；中学1:7；辅导小组1:7（班级）

课余活动：小学和中学部均提供联课活动，包括机器人俱乐部、摄影、视觉艺术、音乐及表演艺术、模拟联合国、中蒙国际学校协会运动比赛（ACAMIS）、根与芽、跆拳道、中文演讲与辩论、中英双语电台、中文书法、烹饪俱乐部、编码俱乐部等

奖学金：三个类别：耀中耀华曾楚珩女士纪念奖学金（整体学术成绩奖学金）、耀中耀华学科及才能奖、耀中耀华IGCSE/IB/A Level 奖。校内及校外申请人均有资格申请

其他支持：对于英文能力较弱的学生，北京耀中特设英语作为非母语课程；同样，对于中文能力较弱的学生，北京耀中特设中文作为非母语课程。学生支援服务（包括学生学习支持、专职大学升学顾问等）

学校设施：定制开放式学习共同体、互动智能白板、中学图书馆、小学图书馆、礼堂、苹果计算机实验室、设计及技术工作室、录音室、音乐室、学生餐厅、小型高尔夫球场、室内操场、室外操场、体育馆、家长室、美术室、舞蹈室；所有教室、办公室及走廊内均安装了PM 2.5室内空气净化系统

校医和护士：全职校医

联系方式：

地址：北京市朝阳区后八里庄5号红领巾公园东门

电话：010 8585 1836

邮箱：enquiry.YCISBJ@ycis.com

WeChat: YCISBeijing

网址：www.ycis-bj.com



LIVE WORLDWISE.™

培育今日的他们 塑造明日的精彩

在北京德威, 我们的学生是极富开创精神的领导者

延续伦敦创始院校四百年的传统, 结合前瞻性思维的方法, 让学生为不确定的未来做好准备——这就是德威特色教育。学生有多种机会根据自己的特长和爱好选择学术方向, 发展自己的项目。

北京德威正扩大规模, 为10至12岁的学生提供更多入学名额。

现在即可联系我们的招生官, 预约您的探校之旅, 或访问官网 beijing.dulwich.org

✉ : admissions.beijing@dulwich.org ☎ : (010) 6454 9002



预约探校



DULWICH COLLEGE

| BEIJING |

北京德威英国国际学校

北京德威英国国际学校

Dulwich College Beijing

德威教育拥有四百年历史的传承，在开拓进取精神的驱动下，号召学生“心怀世界，学以致用”而后“心怀世界，智胜全球”。成立于2005年，北京德威英国国际学校（DCB）是德威国际教育集团亚洲地区12所学校中的一员，与位于伦敦的创始校德威公学保持着紧密联系。学校接收3至18周岁学生。学校学术课程设置如下：幼儿园至9年级采用基于英国国家标准课程的强化课程；10~11年级采用IGCSE课程；12-13年级采用IBDP课程。北京德威强调在学术、体育、艺术、联课学习方面全面追求卓越，并培养每个学生的全球公民意识。我们屡获殊荣，包括2021年国际学校奖（ISA）继续教育 and 大学教育途径奖、2021年英国学校奖（BSA）、全面教育和科学技术奖等荣誉。北京德威于2022年更新了国际学校理事会（CIS）的认可。其他认证和相关资质包括国际文凭（IB）、西部地区院校协会（WASC）、剑桥大学国际考评部（CAIE）、中蒙国际学校协会（ACAMIS）和亚洲英国国际学校联合会（FOBISIA）。多年来，北京德威毕业班取得的IB平均成绩一直位于中国地区前列。这些成绩也帮助毕业生进入到一系列世界顶尖大学院校，其中包括英国罗素集团、美国常春藤联盟和其他美国、加拿大、亚洲和欧洲地区一流大学。

创建时间：2005年

学校类型：国际学校

课程体系：英国国家标准课程的强化课程、IGCSE课程和IBDP课程

学校上课时间：

周一：8:15—14:45（中学为15:00）

周二~周五：8:15—15:30

是否在教育部注册：是

接受学生年龄范围：3-18周岁

年级包含：幼儿班至13年级

在校学生人数：1,580人

是否接受外国国籍学生：是

是否接受中国当地学生：否

学生国籍：30+

平均班级人数：12~22人

师生平均比率：1:6

寄宿项目：无

2023—2024学年费用：

学前部（幼儿班至二年级）学费：237,000-276,000元

小学部（三至六年级）学费：295,000元

中学部（七至13年级）

学费：315,000元~347,700元

申请费：2,500元

基础设施发展费（一次性收费）：15,000元

校车费：14,540-18,900元

学位保证金（一次性收费）：18,000元

午餐类型：5至10种餐食可选（含素食），沙拉吧免费

餐费：18~45元/餐

主要教学语言：英语

其它教学语言：中文、法语、西班牙语

课余活动：机器人社团、模拟联合国、世界学者杯、电影制作、摇滚和爵士乐队、管弦乐队、合唱团、舞蹈、戏剧、媒体俱乐部、Minecraft、编码、STEM、互动俱乐部、运动鞋设计、动物保护、烹饪、创意写作、国际象棋、瑜伽、喷漆绘画等。此外还有足球、排球、篮球、羽毛球、网球、橄榄球和游泳等众多体育团队

奖学金：无

校园面积：100,000+平方米

学校设施：运动设施包括两个圆顶气膜体育馆、

多功能运动场、健身室、FIFA二星认证足球场，橄榄球场、板球场以及标准游泳池；两个大型剧场，共可容纳近755位观众；另外，学校还设有戏剧黑盒子剧场、三间宽敞的音乐教室、七间练琴房、两个信息技术计算机房（其中一间计算机房为专业音乐制作教室）、五间艺术教室、三个图书馆、十间设施齐全的科学实验室、四间现代艺术及科技设备工作间（工作间内设有3D打印机），采光良好并配备了智能黑板的学生教室以及STEAM和创业课程专用SE21教学区域

校医和护士：有，和睦家护士

联系方式：

地址：顺义区首都机场路89号丽京花园7区

电话：010 6454 9000

邮箱：admissions.beijing@dulwich.org

网址：beijing.dulwich.org

微信公众号：DulwichBeijing





THE BRITISH SCHOOL
OF BEIJING, SHUNYI
A NORD ANGLIA EDUCATION SCHOOL

北京英国学校顺义校区，致力于帮您的孩子拓展知识，开发创造力和适应能力，帮助您的孩子成功进入世界领先大学。我们将发掘您孩子独一无二的闪光点，我们的教育将让他们终身获益。

联系我们

admissions@bsbshunyi.com
86(0)10 8047 3558
bsbshunyi.com



北京英国学校 – 顺义校区

The British School of Beijing, Shunyi (BSB)

作为 家长，您期望孩子卓越不群，这同时也是我们的目标。我们承诺为您的孩子提供全方位的支持，让他们成为最好的自己，并取得自己意想不到的成就。北京英国学校 – 顺义校区采用全球公认的优秀教育体制课程，培养学生取得优异的成绩，帮助他们进入世界一流大学。学生到16岁学习英国国家教育课程参加IGCSE考试，最后两年学习国际大学预科文凭课程（IB Diploma）。德语小学部为德语母语1-4年级的学生提供用德语来教授的德国国家课程。我们拥有世界一流师资队伍，确保您的孩子获得高质量的学习体验。成立于2003年，北京英国学校 – 顺义校区坐落于充满活力的外籍社区，为来自六十多个国家上千名学生提供从幼儿园、小学到高中的卓越国际教育和设施。作为诺德安达教育集团全球31个国家超过80所学校8万多名学生的大家庭中的一员，BSB与包括麻省理工学院、茱莉亚音乐学院及联合国儿童基金会等顶尖学校或组织合作，为学生提供了独特的生活和学习经历，让他们成长为成熟、成功的全球公民。

创建时间：2003年

接受学生年龄范围：1~18岁

年级包含：幼儿园~13年级

学校类型：国际学校

校园面积：33,000（室内23,000）平方米

课程体系：英国国家教育课程、国际大学预科文凭课程（IBDP）、德国国家课程

寄宿项目：无

在校学生人数：1,100学生

是否在教育部注册：是

是否接受外国国籍学生：是

是否接受中国当地学生：否

2023—2024年费用：

申请费/注册费：2,500元

一年学费（含餐费、书本费、学生境内拓展旅行）：

幼儿园小班和中班：153,000元（半天），229,400元（全天）；幼儿园高班：229,400元

1~2年级：272,800元；3年级：286,700元；

4~6年级：290,500元；7~9年级：309,400元；

10~11年级：329,900元；12~13年级：342,800元

其他费用：押金16,000元；校服平均1,400元（根据不同年级和购买件数价钱不等）

校车 14,000~17,500元（根据住所和学校的距离不同）

EAL英语辅导课程一次费用15,000元

午餐类型及餐费：中餐、西餐、素食、三明治、沙拉和水果等多种选择；餐费含在学费里

学生国籍：60多个国籍

主要教学语言：英语

其他教学语言：德语、普通话、法语和西班牙语

平均班级人数：每班最多22人（幼儿园最多16人）

师生平均比率：幼儿园1：4；中学1：11

学校上课时间：8:30—15:30

课余活动：提供超过300种，如：机器人学，乐高，国际象棋，模拟联合国，爱丁堡奖励计划，美术，体育，舞蹈，烹饪的课程，还有多种社区、公益项目和课程拓展旅行

特殊教育项目：特殊教育课程（Special Education Needs, SEN）

奖学金：只在特别情况下有奖学金，详情请联系

招生部

学校设施：校区有幼儿园、小学和中学部，有体育馆、健身房、2个多功能厅、足球场、4个户外游戏区（根据不同年龄划分）、游泳馆、幼儿园游泳池、舞蹈教室和气膜体育馆。此外，还有小学图书馆、中学图书馆、剧院、戏剧教室、专业音乐、电脑教室、录音棚、电脑教室、科学实验室、暗室、艺术教室、特殊教育教室、高年级学习区和机器人实验室

校医和护士：有

联系方式：

地址：北京市顺义区天竺开发区安华街9号南院

电话：010 8047 3558

邮箱：admissions@bsbshunyi.com

网站：www.bsbshunyi.com

微信：BSBShunyi





清华大学附属中学 国际部
Tsinghua International School

清华附中国际部

Tsinghua International School

中西合璧 中国根基 国际品质 清华特色

East Meets West, Chinese Roots, International Qualification, Tsinghua Spirit

教育价值观 Core Values

我们的核心价值观是身心健康，正直担当，团结合作，探索创新，尊重包容和领袖气质。
Tsinghua International School's core values are Wellbeing, Integrity, Collaboration, Innovation, Respect and Leadership.

课程设置 Curriculum

中西合璧的课程体系
Chinese & Western Integration Curriculum
美国大学先修课程
The College Board Advanced Placement
中文核心课程
Chinese as a required course

学校特色 Characteristics

中英双语并重，校风正，学风浓。
美国西部院校联盟WASC资格认证。
美国大学理事会AP资格认证，AP、ACT和SAT考点。
毕业生被哈佛、耶鲁、普林斯顿、斯坦福、麻省理工学院等世界顶尖名校录取。
Students are both strong in English and Chinese. School culture of positive and academically-strong school quality. WASC accreditation. College Board AP accreditation. AP, ACT and SAT testing centers. THIS graduates are accepted by Harvard, Yale, Princeton, Stanford, MIT and other top universities in the world.

清华附中国际部致力于成为中西合璧教育的典范，培育全面发展，品格卓越的杰出人才，为世界做出积极贡献。

Tsinghua International School will be the model for harmonizing the best of Western and Chinese education and culture. The school will develop the whole child, nurturing individuals of exceptional character who will make positive contributions to the world.



招生小助手
Admission WeChat



微信公众号
THIS WeChat

招生对象为1-11年级外籍和港澳台地区学生

THIS recruits foreign students with Chinese visa and students from Hong Kong, Macao and Taiwan

学校地址 Address: 北京市海淀区中关村北大街清华附中校园内 / 邮编 Code: 100084

招生咨询 Admission: www.this.edu.cn / this@mail.tsinghua.edu.cn / (010) 62771477, 62797000

清华大学附属中学国际部

Tsinghua International School (THIS)

清 华附中国际部(THIS) 隶属于清华大学和清华附中, 创建于2009年, 位于百年名校清华附中校园内。国际部为外籍及港澳台地区学生提供中西深度融合的教育, 中文、英文双母语培养, 培养根植于中国文化, 具有独立思考能力及创新精神的国际化人才。学校的核心价值观为“身心健康, 正直担当, 团结合作, 探索创新, 尊重包容, 领袖气质”。办学十五年来, 学校逐渐形成了“校风正、学风浓、重体育”的校园文化特色, 办学成果受到社会的广泛认可。2016和2023年, 国际部连续两次通过了美国西部院校联盟WASC认证, 是美国大学理事会认证学校, 是AP、ACT和SAT考点。毕业生被世界各地的顶尖大学包括哈佛大学、耶鲁大学、普林斯顿大学、斯坦福大学、哥伦比亚大学、麻省理工学院、杜克大学、约翰霍普金斯大学、布朗大学、康奈尔大学、加州大学伯克利分校、芝加哥大学、剑桥大学、伦敦大学、清华大学等录取。

创建时间: 2009年

接受学生年龄范围: 6~18岁

年级包含: 1~12年级

学校类型: 国际学校

校园面积: 99,000平方米

课程体系: 中西合璧的课程体系、大学理事会AP课程、中文为必修的核心课程

寄宿项目: 9年级及以上学生可申请住宿

在校学生人数: 最多可容纳720人

是否在教育部注册: 是

是否接受外国国籍学生: 是

是否接受中国当地学生: 仅接受中国香港、中国澳门、中国台湾地区学生

2024—2025年学费:

小学186,000元; 初中208,000元; 高中218,000元

其它费用: 运动服、校车和餐费根据实际情况收取; 住宿费20,000元/年, 加1,000元押金

午餐类型及餐费: 中餐、西餐、素食、清真餐

学生国籍: 美国、加拿大、澳大利亚及港澳台20多个国家和地区

主要教学语言: 英语

其他教学语言: 中文、西班牙语、法语

平均班级人数: 小学20~22人; 初高中24人

师生平均比率: 1:5

学校上课时间: 8:00—15:15

课余活动: 体育类(篮球、足球、排球、羽毛球、自行车俱乐部等)、学术类(中英文报社、数学、阅读、中文写作、中英文演讲与辩论俱乐部等)、艺术类(音乐创作、舞蹈、视觉艺术、戏剧、动画制作俱乐部等)、科技类(3D建模、游戏设计、编程俱乐部等)、公益类(社会服务、环保俱乐部等)等各种学生社团活动

奖学金: 无

学校设施: 国际部位于清华附中内, 有自己独立的教学楼、图书馆、苹果多媒体实验室、计算机实验室、尖端物理、化学、生物实验室、STEAM实验室; 与清华附中共享体育馆、操场、食堂、大礼堂等设施; 国际部教学楼安装有新风系统, 所有教室均配有智能电子白板, 设施完善, 能够满足教育教学的需求

师资背景: 国际部有120余名教职员工, 其中70余名外教。师生比1:5。来自美国、加拿大、英国、澳大利亚等国家和地区。多数来自北美。教师们在自己的学科中有很强的专业背景, 经验丰富, 教学严谨认真, 敬业负责

中英文授课比例: 除中文、中国历史、东方艺术

为中文授课以外, 其他均为英语授课

竞赛、比赛资源: “纵横杯”“上海杯”中文辩论赛冠军、全美演讲与辩论联盟辩论赛第一名、中国高中生美式辩论联赛(NHSDLC)团体第一名、国际太空城市设计大赛包揽中国站亚军、丘成桐中学科学奖铜奖、国际基因工程机器大赛荣获奖金奖、英国生物奥林匹克赛全球金奖、美国学术十项全能团队全国冠军及多项个人金奖等

校医和护士: 有

联系方式:

地址: 北京市海淀区中关村北大街清华大学附属中学校园内

电话: 010-62771477 010-62797000

邮箱: this@mail.tsinghua.edu.cn

网址: www.this.edu.cn

微信公众号: 清华附国际部

招生小助手微信: THIS-Admission





北京市第五十五中学国际学生部

Beijing No. 55 High School International Students Section

北京市第五十五中学是一所市级重点学校，北京市示范高中。1975年，学校被外交部和北京市政府指定为对外开放学校。1994年，学校国际学生部被国际文凭组织（IB）批准成为会员学校。目前，学校已发展成为国际文凭亚太地区旗舰示范校。学校主要采用IB课程体系，并为汉语零起点和英语需要提高的学生开设了语言补习班。在多元文化背景下，学校根据学生的年龄、性别、能力、语言技能开展了丰富多彩的校内外活动，使他们成为活跃、有创造力、有同情心和负责任的世界公民。

创建时间：1975年

接受学生年龄范围：11~17岁

年级包含：7~12年级

学校类型：本地公立学校

校园面积：44,525平方米

课程体系：国际文凭IB课程

寄宿项目：无

在校学生人数：300人

学校是否在教育部注册：是

是否接受外国国籍学生：是

是否接受中国当地学生：否

2023—2024年费用：

一年学费：

7-9年级IB课程MYP班：72,500元；

10-12年级IB课程DP班：83,800元；

语言班：83,800元；

其它费用：图书押金3,000元；

午餐类型以及餐费：中餐和西餐，餐费根据学生

实际支出而定

学生国籍：美国、英国、加拿大、意大利、澳大利亚、新西兰、俄罗斯、日本、韩国、马来西亚、泰国、蒙古等

主要教学语言：中英双语

其他教学语言：无

平均班级人数：10~22人

师生平均比率：1:5

学校上课时间：8:30—15:10

课余活动：社团活动、足球、男子篮球、女子篮球、跆拳道、滑板、瑜伽、京剧、空竹、街舞、音乐剧、词曲创作、机器人制作、乐队、手工绘画、漫画社、版画、书法、国画、太极扇、国际象棋、油画、计算机、设计技术等（15:20—16:30）

特殊教育项目：无

课外补习班：无

奖学金：有

学校设施：户外运动操场、室内篮球馆、室内羽毛球馆、两个图书馆、户外足球场、小剧场、报告厅、四个化学实验室、四个物理实验室、四个生物实验室、生物情景教室、地理情景教室、历史情景教室、三个美术教室、两个音乐教室、自然采光地下餐厅

校医和护士：全职

联系方式：

地址：北京市东城区新中街12号

电话：010 6416 9531（中文），010 6416 0723（英文）

电邮：bj55iss@bj55.cn

网址：www.bj55iss.com



2024-2025

北京择校指南网络版收录学校名录

菁kids编辑精选125所北京国际、双语学校和幼儿园，2所来华招生的海外国际学校，1所普惠幼儿园，按学校中文名的字母顺序排列，排名不分先后。

招收中外籍学生

国际、双语学校和幼儿园【共120所】

日托【共6所】

- 爱彼宝国际托教中心
- 金融街惠泽儿童成长中心（富国里中心）
- NinoNina婴童成长中心
- 悠恩儿童之家
- 优儿学堂
- 中海未来PEPA国际托育中心

幼儿园【共45所】

- 阿蓓利雅蒙学园
- 艾儿思美国幼稚园北京华盛顿园
- 艾毅幼儿园
- 北京禾光幼儿园
- 北京凯斯幼儿园
- 北京市朝阳区卓悦童国际幼儿园
- 北京市二十一世纪国际幼儿园
- 北京市锦秋幼儿园
- 北京市顺义区翔帆幼儿园
- 北京市威廉和玛丽国际幼儿园
- 北京伊顿国际幼儿园
- 博识梦飞幼儿园
- 彩虹小镇幼儿园
- 德育苑（望京校区）
- 东方悦稚教育集团
- 芬爱国际幼儿园
- 好思之家幼儿园
- 华美优想国际幼儿园
- 汇佳幼儿园
- 家苑苑（双井校区）
- 家苑苑幼儿园（亮马旗园）
- 嘉德蒙特梭利双语幼儿园
- 嘉杉嘉华幼儿园
- 杰思幼儿园
- 将府丛林幼儿园
- 金融街惠泽幼儿园
- 金翼德懿幼儿园
- 开普森幼儿园
- 蓝莓果国际儿童学院
- 蓝杉树双语幼儿园
- 理德斯森林幼儿园
- 丽思嘉洛德双语幼儿园
- 绿橙金隅山墅校
- 柠檬幼儿园
- 培德书院
- 璞子园（北京·呼家楼校区）
- 巧智博仁幼儿园
- 蒙睿童国际蒙特梭利幼儿园

- 如果蒙特梭利幼儿园
- 三为园-蒙特梭利教育国际标准示范园
- 石与溪幼儿园
- 小节奏庭院私塾
- 馨德家国际双语幼儿园
- 乐成四合院幼儿园
- 中法蒙氏儿童之家

国际、双语学校（含幼儿园、小学、初中、高中）【共55所】

幼儿园至六年级（K~6）

- 3e国际学校
- 李跃儿芭学园

幼儿园至九年级（K~9）

- 耀华国际教育学校

幼儿园至十二年级（K~12）

- 北京爱迪学校
- 北京德闾学校
- 北京芳草外国语学校
- 英国国王伍德公学校北京学校
- 北京海淀凯文学校
- 北京海淀清华附中外籍人员子女校、稻香湖学校
- 北京明诚外国语学校
- 北京师范大学亚太实验学校
- 北京世青学校
- 北京市朝阳区凯文学校
- 北京市朝阳区力迈学校
- 北京市鼎石学校
- 北京市二十一世纪国际学校
- 北京市海嘉学校
- 北京市实验外国语学校
- 北京市新府学外国语学校
- 北京市新英才学校
- 北京市中芯学校
- 北京王府学校
- 北京新学道临川学校国际部
- 北京乐成国际学校
- 北京致知学校
- 海淀外国语学校教育集团
- 君诚学校
- 启明星学校
- 青苗学校

幼儿园至十三年级（K~13）

- 哈罗北京
- 一年级至六年级（1~6）
- 北京市朝阳区芳草地国际学校
- 一年级至十二年级（1~12）
- 北京市爱哲安民未来学校
- 北京博雅明德学校
- 北京市第八中学怡海分校
- 北京市朝阳区赫德学校

- 北京金融街润泽学校
- 北京市房山区诺德安达学校
- 北京市私立汇佳学校
- 北京市顺义区诺德安达学校
- 北京市中关村外国语学校
- 康福/凯博外国语学校
- 探月学校
- 七年至十一年级（7~11）
- 中国人民大学附属中学国际部
- 七年至十二年（7~12）
- 北京大学附属中学
- 北京东岸音乐实验学校
- 北京圣保罗美国学校
- 北京四中国际课程佳莲校区
- 九年至十二年（9~12）
- 大兴熙诚学校
- 十年级至十二年（10~12）
- BACA国际艺术学校
- 北京潞河国际教育学园
- 北京外国语大学国际课程中心
- 人大附中西山学校
- 人大附中石景山学校
- 斯芬克国际艺术高中
- 北京新东方国际双语学校
- 人大附中中外合作办学项目

北京以外地区【共6所】

- 哈罗海口 / 海口哈罗学校
- 黑利伯瑞国际学校
- 惠灵顿天津校区
- 美达菲学校
- 天津思锐外籍人员子女学校
- 天津茱莉亚学院大学预科部

只招收外籍学生

幼儿园、国际学校和国际部【共13所】

国际学校（含幼儿园、小学、初中、高中）

- 幼儿园至三年级（K~5）
- 北京京西学校瑞士部
- 幼儿园至六年级（K~6）
- 北京英国学校-三里屯校区
- 幼儿园至九年级（K~9）
- 北京蒙特梭利国际学校
- 幼儿园至十二年级（K~12）
- 北京澳大利亚国际学校
- 北京法国国际学校
- 北京加拿大国际学校

- 北京京西学校
- 北京顺义国际学校
- 幼儿园至十三年级（K~13）
- 北京德威英国国际学校
- 北京耀中国际学校
- 北京英国学校-顺义校区

公立学校国际部

- 一年级至十二年级（1~12）
- 清华大学附属中学国际部
- 七年至十二年（7~12）
- 北京市第五十五中学国际学生部

招收中外籍学生

来华招生的海外国际学校【共2所】

- 布兰克森霍尔亚洲学院（济州岛）
- 哈罗日本安比校区

招收中外籍学生

普惠幼儿园【共1所】

- 北京市东城区永外实验幼儿园



扫描二维码，进入北京择校指南jingkids.com网页，了解学校详情。



菁kids北京 国际教育社区资讯平台



Toni说视频号



菁kids北京视频号



菁kids北京公众号



Toni说生活教育



北京娃周末去哪儿玩



菁kids国际教育妈妈圈





一场前所未有的 “择校展”革命

即将来袭

2024

菁kids择校见面会



扫码获取详细信息

敬请期待!

幼儿园两岁班招生正式启动!



扫描二维码
了解更多相关内容

ISB将于2024-25学年开放幼儿园两岁班。现已接受报名申请!



北京顺义国际学校
INTERNATIONAL SCHOOL OF BEIJING

@ISBeijing | @ISBChina | @isb_beijing |